



*Verndaráætlun fyrir Skrúð í
Dýrafirði*
DRÖG



Minjastofnun
Íslands

The Cultural
Heritage Agency
of Iceland



Minjastofnun
Íslands

The Cultural
Heritage Agency
of Iceland

DRÖG

Minjastofnun Íslands
Nóvember 2021

**STAÐFESTING Á VERNDARÁÆTLUN FYRIR SKRÚÐ Í
DÝRAFIRÐI**

Verndaráætlun þessa staðfesta með undirritun sinni
forstöðumaður Minjastofnunar Íslands fyrir hönd
minjavörslunnar og **XX** fyrir hönd landeiganda.

Reykjavík, xx nóvember 2021

Kristín Huld Sigurðardóttir, forstöðumaður
f.h. Minjastofnunar Íslands

XX
Fyrir hönd landeiganda

Efnisyfirlit

1.	Inngangur	4
2.	Um Skróð	5
2.1	Saga Skróðs	6
2.2	Menningarminjar	6
2.3	Gróður – lifandi minjar	7
2.4	Náttúra og umhverfi	8
2.5	Sérstaða svæðisins	9
3.	Stjórnsýsla og skipulag	10
3.1	Lagarammi	10
3.2	Stjórnsýsla	10
3.3	Eignarhald, skipulag og landnýting	11
4.	Verndun	13
5.	Framtíðarsýn og markmið	14
6.	Aðgengi, innviðir og nýting	15
6.1	Ástand og aðgengi	15
6.2	Opinn aðgangur og almennar umgengisreglur	15
6.3	Göngustígar	16
6.4	Skilti og upplýsingaefni	16
6.5	Ljósmyndun, kvikmyndataka og fleira	16
6.6	Frekari rannsóknir og framkvæmdir	17
7.	Viðhald, rekstur og eftirlit	18
8.	Heimildir	19
9.	Viðauki 1 - Aðgerðir	20

1. Inngangur

Tilgangur verndaráætlunar fyrir Skróð í Dýrafirði er að tryggja verndun garðsins á sem bestan hátt og veita leiðsögn um samspil verndunar og nýtingar, og viðhald lifandi menningarminja. Um vernd og stjórnsýslu menningarminja gilda lög um menningarminjar nr. 80/2012. Skróður er friðlýstur sem mannvirki en litið er á garðinn sem blandaðar minjar, þ.e. horft er til mannvirkja, skipulags garðsins og gróðurs sem heildar. Friðhelgunarsvæði garðsins er skilgreint í friðlýsingarskilmálum. Allar framkvæmdir innan friðhelgaðs svæðis eru óheimilar án leyfis Minjastofnunar Íslands. Verndaráætlun þessi skal endurskoðuð á fimm ára fresti. Aðgerðaáætlun er endurskoðuð árlega.

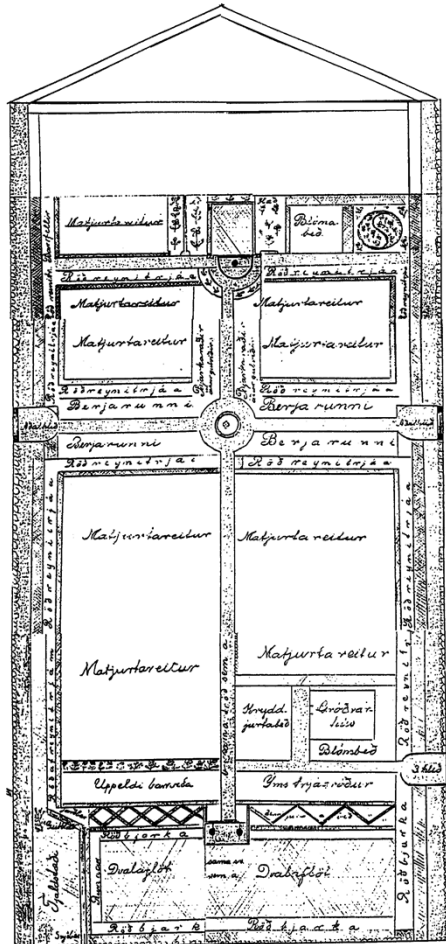
Við gerð verndaráætlunarinnar naut Minjastofnun Íslands liðsinnis meðlima úr Framkvæmdasjóði Skróðs, m.a. þegar kom að upplýsingum um gróður og framkvæmdir í garðinum. Að þeirri textagerð og yfirllestri komu Brynjólfur Jónsson, Sæmundur Kr. Þorvaldsson og Kristinn H. Þorsteinsson.

Hér á eftir fer umfjöllun um ýmsa þætti er tengjast Skróði og tilgangi og gerð verndaráætlunarinnar. Kaflar 2 og 3 undirbyggja skilgreiningu verndarsvæðisins og tilgang verndaráætlunarinnar. Er þar m.a. rakin saga Skróðs, gerð grein fyrir helstu menningarminjum á svæðinu, náttúrufari, gróðri og sérstöðu. Kaflar 4-7 snúa að vernduninni sjálfri, skilgreiningu verndarsvæðis, framtíðarsýn, umgengni, aðgengi, viðhaldi, eftirliti með svæðinu o.s.frv.

Verndaráætlun þessi er unnin fyrir styrk af Landsáætlun um uppbyggingu innviða til verndar náttúru og menningarsögulegum minjum og í tengslum við friðlýsingu Skróðs.

2. Um Skrúð

Garðurinn Skrúður á Núpi í Dýrafirði er einn merkasti skrúðgarður Íslands, en fyrstu trjáplönturnar voru gróðursettar í garðinum af Sigtryggi Guðlaugssyni árið 1908. Nokkrar jurtkenndar plöntur höfðu þó verið gróðursettar þar strax árið 1906. Garðurinn var notaður við kennslu í Núpsskóla og hafði jafnframt mikið aðdráttarafl sem ferðamannastaður fyrir Íslendinga sem lítil kynni höfðu haft af gördum að erlendri fyrirmynd. Garðurinn var endurreistur á árunum 1992-96 eftir að hafa fallið í órækt. Árið 2013 hlaut garðurinn hin eftirsóknarverðu ítölsku verðlaun Carlo Scarpa en þau eru veitt á sviði menningarlandslags, garðlistar og landslagsarkitektúrs. Garðurinn er þýðingarmikið minnismerki um starf brautryðjanda í garðyrkju á Íslandi.



Mynd 1. Upprunaleg
grunnmynd af skipulagi
Skrúðs eftir Sigtrygg
Guðlaugsson.

2.1 Saga Skrúðs

Skrúður á Núpi í Dýrafirði var formlega stofnaður þann 7. ágúst 1909. Upphafsmaður að garðinum var Sigtryggur Guðlaugsson, skólastjóri Unglingaskólans að Núpi frá stofnun hans árið 1907 til 1929. Markmið Sigtryggs með garðinum var þrífætt: að nýta garðinn til kennslu í jurtafræði og garðrækt, kynna fyrir nemendum garðávexti sem neysluafurð og síðast en ekki síst, sýna fram á hvað gæti þrífist í íslenskum jarðvegi. Matjurtarækt var meginviðfangsefni stofnandans í hart nær hálfra öld en síðar tók við tímabil safngarðs eða grasagarðs.

Sigtryggur valdi garðinum stað í Stekkjarlág þar sem skjól var fyrir hafvindum og ágangi húsdýra. Erfitt var að vinna jarðveginn og þurfti járnkall og sums staðar sprengiefni til að vinna á mól og grjóti undir þunnum grassverðinum. Grjót var flutt burt og jarðvegur úr gömlu bæjarrústunum fluttur í garðinn. Fallþungi vatnsins úr fjallinu var notaður til að vökva garðinn og árið 1914 var steypur lítill gosbrunnur í garðinum sem gat spýtt vatni sjö metra frá jörðu.

Upphaflega var matjurtaræktun ráðandi í garðinum en blómarækt kom til seinna. Auk þess voru hundruð trjáplantna og jurta í garðinum og fengu nemendur Núpsskóla t.a.m. að gróðursetja í garðinum reynitré sem þeim voru síðan eignuð (Sigtryggur Guðlaugsson 2004).

Garðurinn vakti mikla athygli á Íslandi og þrátt fyrir erfiðar samgöngur á landinu komu eitt árið um 700 manns til þess að skoða garðinn. Árið 1926 fékk Sigtryggur styrk úr skógræktarsjóði Friðriks VII vegna Skrúðs. Árið 1959 var garðurinn svo afhentur Héraðsskólanum til eignar. Við umsjón garðsins tók Þorsteinn Gunnarsson kennari við Núpsskólann og stóð grasagarðstímabil hans yfir á árunum 1962-1976. Vilborg Guðmundsdóttir, húsfreyja á Núpi, tók við umsjón garðsins eftir tíð Þorsteins og sinnti honum vel um nokkurt skeið (Sæmundur Kr. Þorvaldsson 1993).

Upp úr 1985 fór garðinum að hnigna og var honum lítið sinnt. Árið 1992 var stofnuð nefnd til viðreisnar Skrúðs og til að tryggja framtíð hans. Í kjölfarið var vinna hafin við endurbætur og lagfæringar og árið 1996 var Skrúður vígður á ný. Það sama ár tók Ísafjarðarbær við garðinum til eignar og varðveislu og Framkvæmdasjóður Skrúðs var stofnaður til að standa með bæjarfélaginu að áframhaldandi viðhaldi og rekstri garðsins.

Athugasemd [ÁH1]: Var það ekki 1997?

2.2 Menningarminjar

Sigtryggur leit til Evrópu við hönnun á garðinum, en hann minnir á garða í Evrópu frá barokk- og endurreisnartíma. Garðurinn er í jöfnum hlutföllum og göngustígur myndar miðjuás um hann. Elstu hlutar garðsins eru frá 1905 þegar undirbúningsvinna hófst. Við vígslu garðsins árið 1909 hafði hann náð 2000 fermetra stærð.

Steingarður alls 66 m langur umlykur garðinn og var hann upphaflega 1,5 m hár en að innanverðu er aflíðandi grashalli. Aðalhliðið í garðinn var smíðað árið 1909 af Torfa Hermannssyni. Það féll í ofsaveðri þann 2. desember 1928 og sumarið 1932 var nýtt og sterkara hlið smíðað af Torfa að fyrirmynd eldra hliðsins. Hlið úr hvalbeinskjálkum af steypireyði sem komu frá hvalveiðistöð Norðmanna á

Höfðaða um eða fyrir aldamótin 1900 var einnig reist sumarið 1932, en Torfi smíðaði undirstöður þess hliðs. Hvalbeinskjálkarnir voru teknir niður árið 2009 og fluttir á Náttúrugripasafn Vestfjarða í Bolungarvík. Þeirra í stað voru settir upp kjálkar úr langreyði. Fyrir neðan hvalbeinshliðið var seinni tíma stækkun á garðinum sem hugsuð var sem tjaldsvæði og dvalarflöt.

Lækur úr Krossgiljum var leiddur niður í garðinn í gegnum járnþípu. Lækurinn rann þar fyrst í stokki ofan í hlaðinn brunn og svo áfram niður garðinn. Hægt var að nýta vatnið úr læknum á nokkrum stöðum auk þess sem gosbrunnur var gerður ofarlega í garðinum. Gróðurhús var reist í garðinum árið 1925. Skipt hefur verið um glugga í gróðurhúsi og galvaniseraðir járnpluggar settir í stað upprunalegra steypujárnsglugga. Skipt hefur verið um þak og er nú plastþak í stað báruplastþaks sem var áður, en ekki er vitað hvaða efni var upphaflega á þakinu.

Fornleifar voru skráðar vegna gerðar deiliskipulags fyrir Skrúð árið 2007 (Ragnar Edvardsson og Caroline Paulsen 2007). Þá voru skráðar þrjár fornleifar á deiliskipulagssvæðinu. Síðan þá hefur garðurinn náð 100 ára aldri og fellur því undir ákvæði um aldursfriðaðar menningarminjar.

2.3 Gróður – lifandi minjar

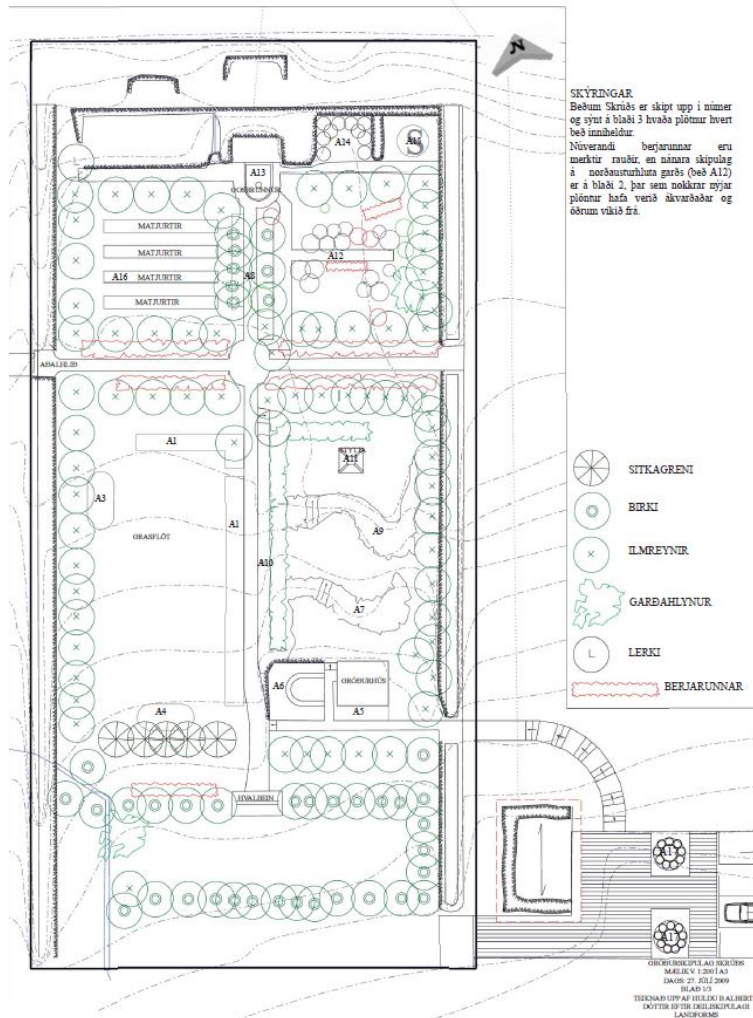
Það sem einkennir garða er að þeir taka sífelldum breytingum. Garðrækt krefst stöðugar og vandlegar umhyggju svo umhverfi og ásýnd þeirra sé fallett og vandað og gróður lifi og dafni. Í Skrúði er fjöldi ólíkra plantna sem huga þarf að. Umönnun gróðursins er mismunandi eftir gróðurflokkum, en í garðinum eru gras, fjölærar plöntur, skammærar plöntur, tré og runnar, sumarblóm og matjurtir.

Skrúður er rammaður af með ilmreynitrym sem er algengasta tegund garðsins auk birkis og álms. Af öðrum trym sem til staðar eru í garðinum má nefna: hlyn, blágreini og seljueyni. Umfangmesta og hæsta tré garðsins er evrópulerki sem er um 15 metrar á hæð, tignarlegt og áberandi í umhverfi sínu. Í dag eru elstu trén í garðinum reynitré frá því fyrir 1920 og evrópulerki frá því um 1910 en annar gróður er að mestu frá árunum 1992-96. Flest reynitrén voru sett niður af nemendum í Núpsskóla á fyrstu árum Skrúðs og er til nákvæm skrá yfir hvaða nemandi gróðursetti hvaða tré. Töluverður fjöldi fjölæringa setur sterkan svip á garðinn. Árlega eru gróðursett sýnishorn af matjurtum og sumarblómum í garðinum.

Árið 2009 gerði starfsmaður Framkvæmdasjóðs Skrúðs lista yfir þann gróður sem var í garðinum. Skrádar voru og nafngreindar 89 tegundir fjölæringa, 17 tegundir runna og 7 tegundir tryja (Hulda B. Albertsdóttir, 27. júlí 2009). Ekki náðist að greina allar tegundir í garðinum og voru því tegundirnar eitthvað fleiri en getið er um hér. Matjurtum og sumarblómum er sleppt í upptalningu.

Þrjár tryjategundir hafa verið fjarlægðar úr garðinum: sitkagreini, blæösp og rússalerki. Blágreini kom inn sem ný tegund. Ekki er vitað til þess að öðrum nýjum tegundum hafi verið komið fyrir í garðinum frá árinu 2009. Ekki hefur verið kannað hvort tegundir hafi horfið síðustu ár.

GRÓÐURSKIPULAG SKRÚÐUR Í DÝRAFIRÐI 2009



Mynd 2. Yfirlitsteikning
 Huldu B. Albertsdóttur
 frá 2009.

2.4 Náttúra og umhverfi

Garðurinn er í Stekkjalág austan við Núpshrygg um 1 km frá Núpi. Lækur rennur niður úr Krossgiljum og var hann leiddur niður í garðinn og nýttur þar. Svæðið er erfitt til ræktunar, grunnt er niður á mól undir yfirborði og mikið af urð og grjóti. Garðurinn sker sig því nokkuð úr umhverfinu. Utan garðs, austan megin, er skógrækt frá árinu 1974, sem hugsuð var sem snjófangari garðinum til verndar. Skógræktin hefur gagnast garðinum sem slíkur en gæta verður þess að sjálfsáðar plöntur þrengi ekki að garðinum, en tryggja þarf a.m.k. 25 m trjálaust belti

umhverfis hann. Ágengar plöntur, t.d. skógarkerfill, njóli og alaskalúpina finnast í nágrenni garðsins og þarf að hafa auga með þeim.

Í desember 2012 féll stórt snjóflóð úr Krossgiljum rétt utan við Skrúð og m.a. yfir núverandi bílaplan. Einungis 50 m voru frá garðshliðinu að flóðinu. Garðinum stafar ekki hættu af þurrum flóðum en sennilega er hættu af hægfare blautum flóðum sem fylgja gjarna landslagi.

2.5 Sérstaða svæðisins

Skrúður er einn elsti skrúðgarður landsins og er hann einstakur í sínu umhverfi. Garðurinn er einstakt afrek og hugarsmíð séra Sigtryggs Guðlaugssonar sem síðar naut dyggrar aðstoðar konu sinnar, Hjaltalínu M. Guðjónsdóttur, við umönnun garðsins. Skrúður á sér merkilega sögu, m.a. sem fyrsti kennslugarður landsins, löngu áður en slíkar hugmyndir höfðu skotið rótum. Skrúður var settur á fót með mjög ákveðna sýn í huga og hefur, þrátt fyrir hnignunarskeið á 9. áratug 20. aldar, haldið hlutverki sínu og sérstöðu í rúmlega 100 ár. Skrúður hefur því til að bera sérstöðu bæði fyrir sinn landshluta sem og landið í heild sinni. **Skrúður er einn fárra garða sem friðlýstir hafa verið á landinu.**

Athugasemd [ÁH2]: Viðbót þegar friðlýsing hefur verið staðfest.



Mynd 3. Gosbrunnur og umhverfi í Skrúði.

3. Stjórnsýsla og skipulag

3.1 Lagarammi

Um menningarminjar (fornleifar, hús og mannvirki) í og við Skrúð og vernd þeirra gilda lög um menningarminjar nr. 80/2012. Auk þess ber að hafa hliðsjón af stjórnsýslulögum nr. 37/1993 vegna afgreiðslu mála á svæðinu og skipulagslögum nr. 123/2010.

Megininntak laga um menningarminjar nr. 80/2012 er verndun menningarminja og eru lögini gerð til þess að „... tryggja eftir föngum varðveislu menningarminja í eigin umhverfi, auðvelda aðgang og kynni þjóðarinnar af menningarminjum og greiða fyrir rannsóknum á þeim“ auk þess sem tilgangur þeirra er að „... stuðla að verndun menningarminja og tryggja að íslenskum menningararfi verði skilað óspilltum til komandi kynslóða“ (lög um menningarminjar nr. 80/2012 1. gr.). Menningarminjar eru m.a. fornleifar, menningarlandslag, hús og mannvirki samkvæmt skilgreiningu laganna og ná þau því yfir öll slík fyrirbæri sem uppfylla 100 ára aldurskilyrði laganna eða eru friðlýst.

3.2 Stjórnsýsla

Minjastofnun Íslands fer með stjórnsýslu menningarminja samkvæmt lögum um menningarminjar nr. 80/2012. Ekki er leyfilegt að fara í neinar framkvæmdir á menningarminjum eða við þær né veita nein leyfi til framkvæmda eða notkunar þeirra án samþykkis Minjastofnunar Íslands.

Heimilisfang Minjastofnunar Íslands er:
Minjastofnun Íslands
Suðurgata 39
101 Reykjavík
Sími: +354 5701300
Veffang: <https://www.minjastofnun.is/>
Tölvupóstur: postur@minjastofnun.is

Í lögum um menningarminjar nr. 80/2012 segir eftirfarandi um verndun mannvirkja:

„Óheimilt er að gera nokkrar breytingar á friðlýstu húsi eða mannvirki án vitundar Minjastofnunar Íslands. Við endurbætur og viðhald friðlýstra húsa og mannvirkja skal leita álits og ef til þarf leyfis Minjastofnunar Íslands með minnst sex vikna fyrirvara. Vilji eigandi friðlýstrar eignar ráðast í framkvæmd sem leyfi þarf til skal hann í umsókn sinni til Minjastofnunar Íslands lýsa fyrirhuguðum framkvæmdum og láta uppdrátt fylgja. Stofnunin skal svo fljótt sem við verður komið og í síðasta lagi innan fjögurra vikna frá því að umsókn berst gera eiganda grein fyrir afstöðu sinni. Setji stofnunin það skilyrði fyrir samþykki sínu að verk sé framkvæmt á tiltekinn annan hátt en

tilgreindur er í umsókn er eiganda skylt að hlíta því. Sæki eigandi um styrk úr húsafriðunarsjóði vegna aukakostnaðar sem hlýst af tilmælum stofnunarinnar skal hann njóta forgangs eftir því sem skyldur sjóðsins og fjárreiður leyfa.

Kostnaður sem hlýst af skilyrðum sem Minjastofnun Íslands setur, sbr. 2. mgr., greiðist úr húsafriðunarsjóði.

Leyfi stofnunarinnar þarf til að setja skilti eða aðrar áletranir á friðlýst hús eða mannvirki.“ (Lög um menningarminjar nr. 80/2012, 31. gr.).

3.3 Eignarhald, skipulag og landnýting

Skrúður er innan jarðarinnar Núps í Dýrafirði. Núpur er innan sveitarfélagsins Ísafjarðarbæjar og er Skróður og nánasta umhverfi hans í eigu sveitarfélagsins sem einnig fer með skipulagsvald á svæðinu. Ísafjarðarbær hefur átt Skróð frá árinu 1997 en við bættist land í kringum Skróð með afsali Ríkissjóðs á landinu til Ísafjarðarbæjar þann 16. maí 2018. Landinu var afsalað með því skilyrði að „sveitarfélagið annist frekari uppbyggingu og þróun á svæðinu þannig að sómi sé að og tryggi opið aðgengi fyrir þá gesti sem þangað sækja“ (Afsal, 16.05.2018).

Í gildi er [deiliskipulag fyrir Skróð og nærumhverfi hans frá 27.09.2007 með óverulegri breytingu frá 21.09.2017](#).

Markmið deiliskipulagsins frá 2007 er að gera garðinn aðgengilegri með nýju bílastæði og breytingu á akstursleið. Heimilað er að koma upp vegatálmum til að hindra akstur utan vega við garðinn og lagt er upp með að girða svæðið af til að hindra aðgengi búfénaðar að garðinum. Lítið jarðhýsi er við suðausturhorn garðsins og var í deiliskipulaginu gert ráð fyrir að það yrði gert upp og stækkað örlítið til að koma þar m.a. upp salernisaðstöðu. Deiliskipulagsbreytingin frá 2017 gerir hins vegar ráð fyrir að fallið sé frá þeim áformum og nýtt þjónustuhús þess í stað reist nokkuð utan við garðinn norðaustanverðan.

Í aðalskipulagi Ísafjarðarbæjar frá árinu 2008 er Skróður skilgreindur sem „opið svæði til sérstakra nota“. Einnig er á garðinum hverfisvernd og eru skilyrði hverfisverndarinnar útlistuð á bls. 157 í aðalskipulaginu (Aðalskipulag Ísafjarðarbæjar 2011-2022).

Tafla 10.4. Hverfisverndarákvæði fyrir skróðgarða.

Svæði	Ákvæði
H17 - Austurvöllur, opnaður 1954 / 0,2 ha.	Allt viðhald skal miða við að varðveita garðinn í samræmi við upphafleg markmið hans.
H16 - Jónsgarður, opnaður 1922 / 0,4 ha.	Óheimilt er að skerða umfang garðsins.
H15 - Simsonsgarður, opnaður 1928 / 0,3 ha.	Allar endurbætur og hugsanlegar viðbætur skulu vera í samræmi við upprunalegan stíl garðsins.
H14 - Skróður, vígður 1909 / 0,3 ha. Skróður er 100 ára árið 2009 og telst þar með til fornminja, skv. þjóðminjaverndarlögum.	Tryggja skal gott aðgengi að garðinum.

Mynd 4. Um hverfisverndarákvæði fyrir skróðgarða úr aðalskipulagi Ísafjarðarbæjar.

Tekið er fram í markmiðum aðalskipulagsins að eitt þeirra sé að vernda og viðhalda skrúðgörðum (bls. 152). Auk þess segir: „Eldri skrúðgarðar skulu njóta verndar og áhersla lögð á endurnýjun úr sér genginna hluta þeirra. Skrúðgarðar eru lifandi og þurfa því stöðugt viðhald og endurnýjun til að viðhalda upphaflegum markmiðum“. Því er ljóst að Skrúði er, í þeim skipulagsáætlunum sem í gildi eru, ætlað að halda áfram að vera skrúðgarður með opið aðgengi þar sem hugað er að verndun og viðhaldi staðarins.



Mynd 5. Úr deiliskipulagi eftir breytingar 2017.

4. Verndun

Verndaráætlunin tekur til allra menningarminja eldri en hundrað ára, friðaðra og friðlýstra. Þá tekur hún einnig til skipulags gróðurs á staðnum enda er hann órjúfanlegur hluti heildarmyndarinnar og grundvöllur Skrúðs sem lifandi garðs. Lögð er áhersla á að vernda Skrúð sem heildstætt, lifandi menningarlandslag með þeim menningarminjum og gróðri sem þar er að finna. Verndunin felur í sér hefðbundið og eðlilegt viðhald gróðurs og mannvirkja, sem og mögulegar aðgerðir sem miða t.a.m. að endurvakningu plantna sem horfnar eru úr garðinum. Tilgangur friðlýsingar og verndaráætlunar er ekki að frysta garðinn í tíma heldur þvert á móti að tryggja framtíð hans, þróun og viðhald.

Mynd 3. Afmörkun verndarsvæðisins á Skrúði ásamt punktum og númerum sem sýna staðsetningar skráðra fornleifa frá árinu 2007 og afmörkun friðlýsingar.

5. Framtíðarsýn og markmið

Verndaráætlunin á að stuðla að verndun menningarminjanna og auknum möguleikum landsmanna og ferðamanna til upplifunar á svæðinu án þess að menningarminjar eða náttúra hljóti skaða af. Minjasvæðið á Skrúði á að vera aðgengilegt með fræðandi upplýsingum um minjar, sögu og náttúru staðarins. Bæta þarf upplýsingamiðlun á svæðinu m.a. með skiltum við bílastæði. Nýtt þjónustuhús mun einnig gegna stóru hlutverki í aukinni fræðslu og upplýsingagjöf. Bygging þjónustuhússins er á höndum landeiganda, Ísafjarðarbæjar.

Verndaráætlunin er gerð með það að markmiði að skýrt sé hvernig umgangast eigi svæðið og minnka þannig líkur á að menningarminjar og umhverfi þeirra verði fyrir óbætanlegu tjóni. Verndaráætlunin lýsir framtíðarsýn hagsmunaaðila á garðinn og hvernig eigi að ná fram þeirri sýn með umgengni, framkvæmdum og viðhaldi. Verndaráætlunin skýrir verkaskiptingu á milli aðila og leggur upp ábyrgð hvers og eins þegar kemur að verndun og viðhaldi Skrúðs.

Helstu markmið eru:

- Verndun og viðhald mannvirkja og gróðurs
- Gott aðgengi
- Snyrtilegt og vel viðhaldið umhverfi
- Aðgengilegar upplýsingar um mannvirki og gróður

6. Aðgengi, innviðir og nýting

6.1 Ástand og aðgengi

Skrúður sjálfur er um 2,625 m² að stærð en eignarland Ísafjarðarbæjar á staðnum, þ.e. Skrúður og nánasta umhverfi, er 4,4 ha. Engin föst búseta er í eða við Skrúð og engin ákveðin landnýting önnur en sú sem tengist garðinum sjálfum og þeim gestum sem hann sækja. Aðgengi að Skrúði er gott, en nýtt bílastæði við Skrúð og göngustígur frá bílastæðinu og að hliðinu inn í garðinn að vestanverðu voru lögð á árunum 2009-2010. Stígakerfi garðsins fékk gagnvera yfirhalingu, stígar voru grafnir upp, þeir dýpkaðir og frostfritt efni borið ofan í. Efsti lag stíganna er brotin mól, 0,6 mm sem hefur reynst vel. Mælt er með að sama efni verði notað áfram í viðhaldi.

Athugasemd [AS3]: Er það í samræmi við upphaflegan garð? Viljum við endurheimta fyrra útlit eða viðhalda núverandi?

Skrúði hefur verið vel við haldið síðustu ár og er ástand hans og næsta nágrennis gott. Helstu hættur sem stafa að garðinum eru:

- Ágengar tegundir
- Ágangur búfjár
- Þölmörk vegna fjölda gesta
- Flóðahætta

Árið 2017 var ferðamannastraumur mjög farinn að aukast og var kominn úr 3-4 þúsund gestum yfir sumarið upp í allt að 8-9 þúsund. Tengdist þessi fjölgun gesta m.a. fjölgandi komum skemmtiferðaskipa í landshlutann. Fjölgun gesta hefur haft verulega álag á garðinn í för með sér og „var brugðið á það ráð að smíða aðgangseyrisbark við bílastæðið og gestir beðnir að greiða svo sem andvirði tveggja evra fyrir heimsókn í garðinn og afnot af salernisskúr“ (Sæmundur Kr. Þorvaldsson 2021).

Athugasemd [AH4]: Hefur hann verið settur upp reglulega yfir sumarið? Hver hefur séð um það?

6.2 Opinn aðgangur og almennar umgengnisreglur

Óheftur aðgangur skal vera að Skrúði. Til þess að auka líkur á ánægjulegri upplifun gesta og minnka líkur á að menningarminjum og náttúru sé stofnað í hættu skulu gestir og umsjónaraðilar fylgja þeim almennu umgengnisreglum sem hér fara á eftir:

- Gangið um svæðið með nærgætni og virðingu
- Raskið hvorki gróðri, menningar- né náttúruminum
- Gangið snyrtilega um svæðið, ekki er leyfilegt að henda rusli eða urða það á svæðinu
- Gangið á göngustígum eða eftir stikuðum leiðum sé þess nokkur kostur

6.3 Göngustígar

Garðurinn er skipulagður upphaflega með því göngustígakerfi sem nú er. Ekki er gert ráð fyrir lagningu nýrra göngustíga í garðinum sjálfum.

Gerð göngustíga við garðinn skal fara fram í samráði við Minjastofnun Íslands og er háð leyfi Minjastofnunar. Stefna skal á að aðgengi sé fyrir alla að garðinum sé þess nokkur kostur og að lögð sé áhersla á göngustíga sem falla vel að svæðinu og notkun náttúrulegs efnis, í anda þess sem nú er í garðinum.

Jafnóðum skal laga stíga ef þörf er á. Ef svæði verða fyrir sliti vegna átroðnings skal þeim lokað samstundis og gripið til mótvægisáðgerða og viðgerða svo fljótt sem auðið er. Ber landeigandi kostnað af þessum aðgerðum.

6.4 Skilti og upplýsingaefni

Mikilvægt er að samráð sé haft við þá aðila sem mestra hagsmuna hafa að gæta á svæðinu við gerð upplýsingaskilta sem þar skulu staðsett. Þeir aðilar eru Minjastofnun Íslands, Ísafjarðarbær og Framkvæmdasjóður Skrúðs. Leyfi Minjastofnunar þarf til að setja skilti eða aðrar áletranir á eða í friðlýst mannvirki (sbr. lög 80/2012, 31. gr.). Merki Minjastofnunar Íslands skal ávallt vera á skiltum sem sett eru upp í tengslum við friðlýstar menningarminjar.

Jafnóðum skal laga skilti ef þörf er á og skal landeigandi bera kostnað þar af, nema um skilti í eigu annars aðila sé að ræða.

Minjastofnun Íslands sem lögbundins umsjónaraðila menningarminja skal getið í allri opinberri umfjöllun um menningarminjar á svæðinu. Þá skal merki og nafn Minjastofnunar Íslands koma fram á öllu opinberu upplýsingarefni sem unnið er um menningarminjar á svæðinu.

6.5 Ljósmyndun, kvikmyndataka og fleira

Ljósmynda- eða kvikmyndataka í atvinnuskyni af menningarminjum skal gerð í samráði við Minjastofnun Íslands. Sækja þarf um leyfi fyrir öllum slíkum afnotum til Minjastofnunar Íslands og skal farið eftir tilmælum stofnunarinnar þar að lútandi. Minjastofnun áskilur sér rétt til að hafna umsóknnum um leyfi hafi áætlaðar athafnir á svæðinu neikvæð áhrif á minjarnar.

Ekki er heimilt að halda skemmtanir á hinu friðlýsta svæði sem geta haft áhrif á menningarminjarnar án samþykkis Minjastofnunar Íslands.

Athugasemd [ÁH5]: ATH að friðlýsing hafi verið staðfest.

6.6 Frekari rannsóknir og framkvæmdir

Allar rannsóknir á svæðinu, sem hafa í för með sér jarðrask, eru óheimilár án leyfis Minjastofnunar Íslands. Notkun málmleitartækja eða annarra tækja/aðferða til að leita fornleifa og forngripa án jarðrasks er óheimilár án leyfis Minjastofnunar Íslands.

Ekki er heimilt að fara í neins konar framkvæmdir sem hafa jarðrask í för með sér eða breyta ásjón svæðisins eða nánasta umhverfi þess án leyfis Minjastofnunar Íslands sbr. 31. gr. laga um menningarminjar nr. 80/2012. Fara skal að öllu með gát ef unnið er með stórvirkum vinnuvélum nálægt menningarminjum og tryggja að þeim sé haldið í hæfilegri fjarlægð.

7. Viðhald, rekstur og eftirlit

Garðurinn er að jafnaði opnaður 17. júní ár hvert og honum lokað um miðjan september. Breytingar í veðurfari og aukin aðsókn ferðamanna krefjast þess að umönnunar- og opnunartími garðsins verði endurskoðaður og lengdur í báða enda.

Allt viðhald svæðisins er á höndum eiganda, t.a.m. viðhald göngustíga og gróðurs. Undanfarin ár hafa verið starfandi umsjónarmenn í garðinum sem hafa annast umhirðu og viðhald og mikilvægt er að það fyrirkomulag haldist áfram. Uppbygging þjónustuhúss og aðrar stærri framkvæmdir eru einnig á höndum eiganda. Aðgerðaáætlun er í viðauka, bæði fyrir viðhald og nýframkvæmdir. Aðgerðaáætlun endurskoðast árlega og grundvallast framvinda einskisverkefna á að styrkir fái til að framkvæma þau.

Allar framkvæmdir sem fara þarf í vegna fyrirbyggjandi aðgerða og viðhalds innan hins friðlýsta svæðis skulu samþykktar af Minjastofnun Íslands. Ábendingum varðandi skemmdir og slit sem og öðrum athugasemdum um ástand menningarminja á svæðinu og nánasta umhverfi þeirra skal beina til Ísafjarðarbæjar og Minjastofnunar Íslands.

Minjastofnun Íslands hefur eftirlit með svæðinu og gerir úttekt á því einu sinni á ári, að vori. Meðal annars skal fylgst með sliti vegna ágangs gesta og grípa til viðeigandi ráðstafana ef ljóst er að menningarminjum eða gróðri stafi hætta af. Sérfræðingar á vegum landeiganda skulu árlega meta stöðu gróðurs og hugsanlegar aðgerðir sem fara þarf í honum tengdar.

Á verndarsvæðinu er óleyfilegt að nota áburð og eiturefni sem geta haft áhrif á minjar undir grassverði eða skipulagðan gróður í garðinum.

Ekki er talin mikil hætta á þjófnaði eða ólöglegum uppgrefti á svæðinu en verði vart við jarðrask skal gera Minjastofnun Íslands viðvart svo fljótt sem auðið er sbr. 23. gr. laga um menningarminjar nr. 80/2012.

Enginn fastur rekstur er á svæðinu. Komi upp hugmyndir um slíkt þarf að leggja áformin fyrir Ísafjarðarbæ og Minjastofnun Íslands, sem taka afstöðu til þess hvort leyfi verði gefið fyrir rekstrinum.

8. Heimildir

Aðalskipulag Ísafjarðarbæjar 2010-2022. Aðgengilegt á:

https://www.isafjordur.is/static/files/Adalskipulag/adalskipulag_isafjarðarbaejar_2008-2020.pdf

Deiliskipulag Skróðs á Núpi í Dýrafirði - Ísafjarðarbær. 27. september 2007.

Aðgengilegt á:

<http://skipulagsaaetlanir.skipulagsstofnun.is/skipulagvefur/display.aspx?numer=8728>

Ísafjarðarbær – deiliskipulag Skróðs á Núpi í Dýrafirði. 21. september 2017.

Aðgengilegt á:

<http://skipulagsaaetlanir.skipulagsstofnun.is/skipulagvefur/display.aspx?numer=14075>

Ragnar Edvardsson og Caroline Paulsen. 2007. *Fornleifaskráning vegna deiliskipulags við Skróð á Núpi í Dýrafirði*. NV nr. 14-07. Bolungarvík: Náttúrustofa Vestfjarða.

Sigtryggur Guðlaugsson. 2004. *Skrúður á Núpi. Græðsla og gróður í 40 ár*. Reykjavík: Framkvæmdasjóður Skróðs.

Sæmundur Kr. Þorvaldsson. 1993. „Að gera upp garð“. *Morgunblaðið C – Húsið* og garðurinn, laugardagur 1. maí 1993, bls. 14-15.

Óútgefið:

Afsal, 16.05.2018.

Sæmundur Kr. Þorvaldsson. 2021. *Endurbuygging Skróðs 1992-2018*. Skýrsla unnin fyrir Minjastofnun í ágúst 2021.

Lög:

Lög um menningarminjar nr. 80/2012

Skipulagslög nr. 123/2010

Stjórnsýslulög nr. 37/1993

Ítarefni:

Hulda B. Albertsdóttir. 27. júlí 2009. Gróðurskipulag Skróður í Dýrafirði 2009. **Fylgiskjal XX**

Ingunn Þorsteinsdóttir & Þorsteinn Gunnarsson. 1968. Skróður – plöntuskrá 1968. **Fylgiskjal XX**

Oddur Hermannsson. 1992. Skróður á Núpi í Dýrafirði, uppmæling á garði. Dags. 14.-17. ágúst 1992. Garðyrkjuskóli ríkisins að Reykjum. Félag íslenskra landslagsarkitekta. **Fylgiskjal XX**

Ragnar Ásgeirsson. 1936. „Skrúður“ séra Sigtryggs Guðlaugssonar á Núpi árið 1936. Teiknað eftir frumdrætti séra Sigtryggs. **Fylgiskjal XX**.

Sæmundur Þorvaldsson. 1996. Gróður í Skróð haustið 1995. **Fylgiskjal XX**

DRÖG

Minjastofnun Íslands
Nóvember 2021

9. Viðauki 1 - Aðgerðir

Í aðgerðaáætlun 2020-2025 er gert ráð fyrir bæði árlegum aðgerðum sem og einstökum aðgerðum. Aðgerðirnar snúa bæði að viðhaldi staðarins (mannvirkjum og gróðri) og nýframkvæmdum. Aðgerðaáætlun er sett fram með fyrirvara um fjármögnun aðgerða.

Árlegar aðgerðir:

Minjavörður Vestfjarða hefur eftirlit með Skruði einu sinni á ári, **áð vori**. Taka skal myndir og skrifa minnisblað um ástand og sjáanlegar breytingar.

Athugasemd [ÁH6]: Eða frekar hausti? Hvenær er besti tíminn fyrir þetta eftirlit?

Sérfræðingar á vegum landeiganda skulu **árlega** meta stöðu gróðurs og hugsanlegar aðgerðir sem fara þarf í honum tengdar.

Athugasemd [ÁH7]: Tímasetja innan ársins eins og með eftirlit minjavarðar?

Í kjölfar eftirlitsferða og mats á stöðu mála skulu landeigandi og Minjastofnun eiga samtál um þær aðgerðir sem talið er þörf á að fara í.

Garðurinn þarf að vera sýningarhæfur fyrir miðjan maí og umönnun, til að mynda illgresishreinsun, þarf að standa yfir fram í fyrstu daga október.

Hreinsun:

- Raka þarf grasflatir með garðhrífu frá því snemma á vorin þegar gróður fer að taka við sér. Fjarlægja þarf mosa, rusl, lauf og annað sem hindrar að loft komist niður í svörðinn.
- Fjarlægja þarf illgresi stöðugt allt frá vori og fram á haust.
- Fylgjast þarf með vexti og viðgangi trjáa og runna, klippa kal og brotnar greinar.
- Huga þarf að feysknum trjám og fella þau og endurnýja áður en hætta stafar af þeim.
- Grisja þarf runna og endurnýja með klippingum þegar það á við.

Viðhald:

- Fylgjast þarf með sjúkdómum og óværu og uppræta komi slíkt upp.
- Tryggja þarf grasi nægjanlegt framboð af næringu, sá grasfræi og lofta reglulega.
- Gæta þarf að næringu plantna.
- Hemja þarf fjölæringa sem breiða um of úr sér með jarðstönglum, hliðarsprotum eða fræi. Reglulega þarf að taka upp, skipta og umplanta fjölæringum til að halda þeim í skefjum.
- Endurnýja þarf reglulega skammærar plöntur.
- Meta þarf árlega ástand gróðurs, skoða hvaða tegundir mega missa sín, t.d. vegna ágengni sem kemur niður á viðhaldi og rekstri.
- Vakta þarf ýmsar tegundir plantna og vökva reglulega eins og t.d. sumarblóm og matjurtir.

- Gæta verður þess að sjálfsáðar plöntur þrengi ekki að garðinum.
- Tryggja þarf trjálaust belti í það minnsta 25 metra með langhliðum og að óhindruð sýn verði frá þjóðvegi og afleggjara.
- Halda þarf í skefjum ágengum tegundum í nágrenni garðsins t.d skógarkerfli, njóla og alaskalúpínu.
- Ágangi búfjár þarf að verjast og fylgjast þarf með að gestagangur fari ekki yfir þolmörk.

Einskiptisaðgerðir:

Ætti að stefna að því að setja aftur steypujárnsglugga í gróðurhúsið?

Ætti að komast að því hvað var upphaflega á þakinu og endurgera það í upprunalegri mynd?

Ætti að draga inn horfnar tegundir sem hafa sögulegt gildi fyrir garðinn en hafa einhverra hluta vegna horfið?

ÞARF EINHVERJAR SNJÓFLÓÐAVARNIR? - Garðinum stafar ekki hættu af þurrum flóðum en sennilega er hættu af hægfara blautum flóðum sem fylgja gjarna landslagi.

Stafrænar merkingar á gróðri?

Annað?