



**Gámapjónusta  
Vestfirðra ehf**

BÆTT UMhverfi - BETRI FRamtíÐ

# Sorphirða og förgun í Ísafjarðarbæ

**VERKSAMNINGUR**

DESEMBER 2017

## VERKSAMNINGUR

Gerður milli Ísafjarðarbæjar kt. 540596-2639, í samningi þessum nefndur verkkaupi, annars vegar og Gámaþjónusta Vestfjarða ehf. kt. 570192-2139, í samningi þessum nefndur verktaki, hins vegar.

### 1. grein

Verktaki skal framkvæma verkið: **Sorphirða og förgun í Ísafjarðarbæ.**

Verkið skal unnið í samræmi við eftirtalin gögn:

- Þennan samning.
- Útboð- og verklýsing verks.
- Útboðsgögn, eins og þau eru tilgreind í grein 0.3.1 í útboðslýsingu.
- Tilboð verktaka dags. 7. nóvember 2017 ásamt leiðréttri tilboðsskrá.
- Bréf um staðfestingu á töku tilboðs dags. 20. nóvember 2017.
- Framkvæmdatrygging frá Arionbanka hf. dags. 8.12.2017 að upphæð kr. 8.957.534,- samkvæmt grein 0.6.2 í útboðslýsingu.
- Verkáætlun.

Framantalin gögn eru hluti þessa samnings.

### 2. grein

Samningsupphæð skv. tilboði verktaka með leiðréttingum samkvæmt ákvæðum útboðslýsingar er: kr. 358.301.352,- með VSK.

Skrifað: þrjúhundruðfimmtíuogáttamilljónirþrjúhundruðogeittþúsundþrjúhundruðfimmtíog tværkrónu00/100-

### 3. grein

Verktaki hefur framkvæmdir við verkið 1. janúar 2018 og skal því lokið 31. desember 2021.

### 4. grein

Rísi mál út af samningi þessum skal reka það fyrir Héraðsdómi Vestfjarða.

### 5. grein

Af samningi þessum eru gerð tvö samhljóða frumrit, eitt handa hvorum aðila.

F.H. VERKKAUPA

  
  
EJARSSTJÓRI

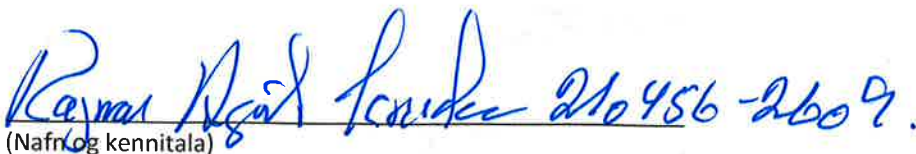
F.H. VERKTAKA

  
Gámaþjónusta  
Vestfjarða  
Kt. 570192-2139  


Dags. 8. desember 2017

VOTTAR:

  
(Nafn og kennitala)

  
(Nafn og kennitala)



## **Sorþirða og förgun í Ísafjarðarbæ**

**ÚTBOÐS- OG  
VERKLÝSING  
TILBOÐSBLAÐ  
TILBOÐSSKRÁ**

OKTÓBER 2017

## EFNISYFIRLIT

<b>0. ÚTBODSLÝSING. SORPHIRÐA OG FÖRGUN Í ÍSAFJARÐARBÆ</b>	<b>6</b>
0.1 YFIRLIT	6
0.1.1 Útboð	6
0.1.2 Útboðsform	6
0.1.3 Upplýsingar um bjóðendur	6
0.1.4 Yfirlit yfir verkið	8
0.1.5 Kynningarfundur – Vettvangsskoðun	9
0.1.6 Verksamningur - Verkáætlun	9
0.1.7 Tímasetningar	10
0.2 UPPLÝSINGAR UM VERKKAUPA	10
0.2.1 Verkkaupi	10
0.2.2 Ráðgjafar	11
0.2.3 Eftirlit verkkaupa	11
0.3 ÚTBODSGÖGN - LÖG - REGLUGERÐIR - STAÐLAR	11
0.3.1 Útboðsgögn	11
0.3.2 Skýringar á útboðsgögnum	11
0.3.3 Uppdrættir og lýsingar	12
0.3.4 Lög, reglugerðir og leiðbeiningar	12
0.3.5 Undirverktakar	12
0.3.6 Frávik frá stöðlum	12
0.4 TILBOÐ	12
0.4.1 Gerð og frágangur tilboðs	12
0.4.2 Fylgigögn með tilboði	13
0.4.3 Auðkenni tilboðs	13
0.4.4 Tilboðstrygging - Gildistími tilboðs	13
0.4.5 Opnun tilboða	13
0.4.6 Meðferð og mat á tilboðum	14
0.4.7 Þóknun fyrir gerð tilboðs	15
0.5 GREIÐSLUR – VERÐLAGSGRUNDVÖLLUR	15
0.5.1 Ýmis gjöld og kostnaður sem verkkaupi greiðir	15
0.5.2 Framlag verkkaupa	15
0.5.3 Breytingar á verkinu - aukaverk - viðbótarverk	15
0.5.4 Frestir - Tafabætur	16
0.5.5 Greiðslur og reikningsskil	16
0.5.6 Verðlagsgrundvöllur	17
0.5.7 Fyrirframgreiðsla	17
0.5.8 Magnbreytingar	17
0.6 ÁBYRGÐIR – TRYGGINGAR – ÁGREININGSMÁL	18
0.6.1 Ábyrgð, tryggingar og lögboðin gjöld	18
0.6.2 Framkvæmdatrygging	18
0.6.3 Veðsetningar - Eignarréttarfyrrvarar	18
0.6.5 Misræmi í gögnum	19
0.6.6 Ágreiningsmál	19

0.7	VINNUSTADUR	19
0.7.1	Athafnasvæði og vinnuaðstaða	19
0.7.2	Húsnæði fyrir starfsmenn, teikningar og efni	19
0.7.3	Ljós, hiti, akstur, vélar og fleira	19
0.7.4	Umhirða á vinnustað	19
0.7.5	Öryggi á vinnustað	20
0.8	FRÁGANGUR OG GÆÐI VERKS	21
0.8.1	Verkstjórn verktaka og verkfundir	21
0.8.2	Gæði verksins	21
0.8.3	Efnisval og vinnuaðferðir	21
0.8.4	Efni eða aðstaða sem verkkaupi leggur til	21
0.8.5	Mælingar úrgangsstrauma og árleg skilagrein verktaka	22
0.8.6	Sýnishorn og prófanir	22
0.8.7	Samskipti við yfirvöld	23
0.8.8	Úttekt	23
0.8.9	Kröfur til söfnunar- og flutningabifreiða	23
0.8.10	Kröfur til starfsmanna verktaka	24
0.8.11	Sorphirðudagatal	24
0.9	UPPLÝSINGAR UM MAGN OG GERÐ ÚRGANGS	24
	DRÖG AÐ VERKSAMNINGI	25
	FORM FRAMKVÆMDARTRYGGINGAR	26

## 1. VERKLÝSING 27

1.0	Söfnun, móttaka, flutningur og afsetning á úrgangi	27
1.1	Söfnun úrgangs frá heimilum – Almennt yfirlit	29
1.1.1	Tæming sorptunnu við heimili	31
1.1.2	Tæming íláta fyrir lífrænan úrgang við heimili	32
1.1.3	Tæming endurvinnslutunnu við heimili	32
1.2	Flutningur og förgun óflokkaðs úrgangs - Yfirlit	32
1.2.1	Flutningur úrgangs úr sorptunnusöfnun heimila	33
1.3	Moltugerð - Yfirlit	33
1.3.1	Moltugerð	34
1.4	Gámastöðvar - Almennt	34
1.4.1	Gámastöð í Funa	36
1.4.2	Gámastöðvar Suðureyri, Flateyri og Þingeyri	36

1.5	Flutningur úrgangs af gámastöð við Funa til urðunar eða á móttökustöðvar - Yfirlit	37
1.5.1	Flutningur óflokkaðs almenns úrgangs af gámastöð	38
1.5.2	Flutningur og afsetning bylgjupappa og pappírs af gámastöð	38
1.5.3	Flutningur og afsetning heyrúlluplasts af gámastöð	38
1.5.4	Flutningur og afsetning hjólbarða af gámastöð	39
1.5.5	Flutningur óflokkaðs almenns grófs úrgangs af gámastöð	39
1.5.6	Flutningur lítaðs timburs af gámastöð	39
1.5.7	Flutningur og afsetning ólítaðs timburs af gámastöð	39
1.5.8	Flutningur og afsetning brotamálms af gámastöð	40
1.5.9	Flutningur dýrahæja og sláturúrgangs af gámastöð	40
1.5.10	Flutningur og afsetning plastumbúða af gámastöð	40
1.5.11	Flutningur óvirks úrgangs af gámastöð	41
1.5.12	Flutningur garðaúrgangs af gámastöð	41
1.5.13	Flutningur og afsetning spilliefna af gámastöð	41
1.5.14	Flutningur og afsetning raftækjaúrgangs af gámastöð	42
1.5.15	Móttaka bifreiða	42
1.6	Húsnæði og gámaplan til reksturs gámaplans	43
1.7	Árleg skilagrein - Yfirlit	44
1.7.1	Árleg skilagrein	44
1.8	Fræðsla - Yfirlit	44
1.8.1	Fræðsla	44

## TILBOÐSSBLAÐ 45

## 0. ÚTBOÐSLÝSING. SORPHIRÐA OG FÖRGUN Í ÍSAFJARÐARBÆ

### 0.1 YFIRLIT

#### 0.1.1 Útboð

Ísafjarðarbær kt. 540596-2639, óskar eftir tilboðum í verkið:  
**Sorphirða og förgun.**

Verkið skal framkvæma samkvæmt meðfylgjandi útboðsgögnum og öðrum þeim gögnum sem þar er vísað til.

#### 0.1.2 Útboðsform

Hér er um opið útboð að ræða og er það því almennt útboð eins og lýst er í grein 1.2.2 í ÍST 30:2012 og 1. tl. 1. mgr. 2. gr. laga nr. 120/2016 um opinber innkaup.

#### 0.1.3 Upplýsingar um bjóðendur

Bjóðendur skulu skila með tilboði sínu neðangreindum upplýsingum. Merkja skal öll skilagögnin (hvert blað) með bókstöfum í lista að neðan A til M eða merkja forsíður milli kafla í skilagögnum bjóðanda þannig að skýrt sé við hvaða lið þau eigi. Upplýsingar frá bjóðanda skulu almennt vera á íslensku, séu umbeðin gögn ekki á íslensku getur verkkaupi farið fram á við bjóðanda að hann leggi fram þýðingar unnar af löggiltum skjalapýðanda.

- A. Staðfestingu frá viðkomandi yfirvöldum um að bjóðandi sé ekki í vanskilum með opinber gjöld og að ekki hafi verið gerð árangurslaus aðfaragerð hjá bjóðanda.
- B. Staðfestingu frá þeim lífeyrissjóðum, sem starfsmenn greiða til, um að bjóðandi sé ekki í vanskilum með lífeyrissjóðsiðgjöld starfsmanna.
- C. Staðfesting frá héraðsdómi þar sem bjóðandi á varnarþing um að ekki hafi verið lögð fram beiðni um greiðslustöðvun, nauðasamninga eða gjaldþrotaskipti.
- D. Ef um félag er að ræða: ársreikninga síðustu tveggja ára sem fullnægja skilyrðum laga um ársreikninga nr. 3/2006.
- E. Ef um einstakling er að ræða: staðfest afrit af skattaskýrslum síðustu tveggja ára frá skattstjóra.
- F. Ef um hlutafélag er að ræða er óskað eftir útskrift um hlutafélagið úr hlutafélagaskrá.
- G. Almennar upplýsingar um bjóðanda, svo sem starfslið, reynslu yfirmanna og nafn þess starfsmanns, sem ber ábyrgð á og annast upplýsingagjöf vegna tilboðsins.
- H. Skrá yfir undirverktaka er bjóðandi hyggst ráða til verksins.
- I. Skrá yfir tæki og búnað sem fyrirhugað er að nota við verkið.
- J. Skrá yfir sambærileg verk á síðustu fimm árum og lýsing á reynslu bjóðanda. Með sambærilegum verkum er átt við kerfisbundna og samningsbundna söfnun heimilisúrgangs úr ílátum við heimili frá sveitarfélagi með a.m.k. 2.000 íbúa.

- K. Starfsleyfi frá heilbrigðisnefnd, sbr. reglugerð nr. 785/1999 fyrir sorphirðu og flutninga.
- L. Lýsingu á gæða- og umhverfisstjórnunarkerfi og ef við á staðfestingar um vottanir sem fengnar hafa verið á þeim.
- M. Ítarlegar upplýsingar um á hvern hátt bjóðandi mun vinna að moltugerð, sjá lið 1.3 í verklýsingu.

Ef um bjóðanda gildir eitt eða fleiri af eftirtöldum atriðum skv. þeim gögnum sem skilað er til verkkaupa, verður ekki gengið til samninga við hann og honum því vísað frá:

1. Þátttakandi eða bjóðandi hefur verið sakfelldur með endanlegum dómi fyrir eftirtalin afbrot: þátttöku í skipulögðum glæpasamtökum, spillingu, sviksemi, hryðjuverk eða brot sem tengjast hryðjuverkastarfsemi, peningaþvætti eða fjármögnun hryðjuverka, barnaþrælkun eða annars konar mansal. Sama gildir ef einstaklingur, sem hefur verið sakfelldur með endanlegum dómi fyrir brot skv. 1. mgr., er í stjórn, framkvæmdastjórn eða eftirlitsstjórn viðkomandi fyrirtækis eða hefur heimild til fyrirsvars, ákvörðunartöku eða yfirráða í því.
2. Þátttakandi eða bjóðandi hefur brotið gegn skyldum um greiðslu opinberra gjalda, lífeyrissjóðsiðgjalda eða annarra lögákveðinna gjalda og því hefur verið endanlega slegið föstu með ákvörðun dómstóls eða stjórnvalds þar sem bjóðandi er skráður eða í aðildarríki innan Evrópska efnahagssvæðisins. Sama gildir ef einstaklingur, sem hefur verið sakfelldur með endanlegum dómi fyrir brot skv. 1. mgr., er í stjórn, framkvæmdastjórn eða eftirlitsstjórn viðkomandi fyrirtækis eða hefur heimild til fyrirsvars, ákvörðunartöku eða yfirráða í því. Hafi verkkaupi grun um að framangreind atriði eigi við um bjóðanda er verkkaupa heimilt að beina fyrirsurn til þar til bærra yfirvalda í því skyni að fá upplýsingar.
3. Bjóðandi er í vanskilum með opinber gjöld eða sambærileg lögákveðin gjöld. Bjóðandi telst í vanskilum með opinber gjöld ef hann hefur ekki greitt gjöldin á gjalddaga.
4. Ef hjá bjóðanda hefur verið gerð árangurslaus aðfaragerð.
5. Bjóðandi er í vanskilum með lífeyrissjóðsiðgjöld starfsmanna eða sambærileg lögákveðin gjöld. Bjóðandi telst í vanskilum ef hann hefur ekki greitt gjöldin á gjalddaga.
6. Bjóðandi er í greiðslustöðvun eða nauðasamningum eða hefur leitað heimildar til þess.
7. Ef lögð hefur verið fram beiðni um gjaldþrotaskipti á búi bjóðanda eða ef bú bjóðanda hefur verið tekið til gjaldþrotaskipta.
8. Ársreikningur bjóðanda sýnir neikvætt eigið fé, þó er heimilt að ganga til samninga við bjóðanda þó ársreikningur sýni neikvætt eigið fé ef staðfesting liggur fyrir um jákvætt eigið fé bjóðanda í árshlutareikningi eða yfirlýsingu löggilts endurskoðanda.

## 0. ÚTBOÐSLÝSING. SORPHIRÐA OG FÖRGUN Í ÍSAFJARÐARBÆ

### 0.1 YFIRLIT

#### 0.1.1 Útboð

Ísafjarðarbær kt. 540596-2639, óskar eftir tilboðum í verkið:  
**Sorphirða og förgun.**

Verkið skal framkvæma samkvæmt meðfylgjandi útboðsgögnum og öðrum þeim gögnum sem þar er vísað til.

#### 0.1.2 Útboðsform

Hér er um opið útboð að ræða og er það því almennt útboð eins og lýst er í grein 1.2.2 í ÍST 30:2012 og 1. tl. 1. mgr. 2. gr. laga nr. 120/2016 um opinber innkaup.

#### 0.1.3 Upplýsingar um bjóðendur

Bjóðendur skulu skila með tilboði sínu neðangreindum upplýsingum. Merkja skal öll skilagögnin (hvert blað) með bókstöfum í lista að neðan A til M eða merkja forsíður milli kafla í skilagögnum bjóðanda þannig að skýrt sé við hvaða lið þau eigi. Upplýsingar frá bjóðanda skulu almennt vera á íslensku, séu umbeðin gögn ekki á íslensku getur verkkaupi farið fram á við bjóðanda að hann leggi fram þýðingar unnar af löggiltum skjalapýðanda.

- Staðfestingu frá viðkomandi yfirvöldum um að bjóðandi sé ekki í vanskilum með opinber gjöld og að ekki hafi verið gerð árangurslaus aðfaragerð hjá bjóðanda.
- Staðfestingu frá þeim lífeyrissjóðum, sem starfsmenn greiða til, um að bjóðandi sé ekki í vanskilum með lífeyrissjóðsiðgjöld starfsmanna.
- Staðfesting frá héraðsdómi þar sem bjóðandi á varnarþing um að ekki hafi verið lögð fram beiðni um greiðslustöðvun, nauðasamninga eða gjaldþrotaskipti.
- Ef um félag er að ræða: ársreikninga síðustu tveggja ára sem fullnægja skilyrðum laga um ársreikninga nr. 3/2006.
- Ef um einstakling er að ræða: staðfest afrit af skattaskýrslum síðustu tveggja ára frá skattstjóra.
- Ef um hlutafélag er að ræða er óskað eftir útskrift um hlutafélagið úr hlutafélagaskrá.
- Almennar upplýsingar um bjóðanda, svo sem starfslið, reynslu yfirmanna og nafn þess starfsmanns, sem ber ábyrgð á og annast upplýsingagjöf vegna tilboðsins.
- Skrá yfir undirverktaka er bjóðandi hyggst ráða til verksins.
- Skrá yfir tæki og búnað sem fyrirhugað er að nota við verkið.
- Skrá yfir sambærileg verk á síðustu fimm árum og lýsing á reynslu bjóðanda. Með sambærilegum verkum er átt við kerfisbundna og samningsbundna söfnun heimilísúrgangs úr ílátum við heimili frá sveitarfélagi með a.m.k. 2.000 íbúa.

- Vakin er athygli á því að bjóðandi má reikna með að ráðgjafar sveitarfélagsins leiti eftir upplýsingum um verk sem bjóðandi hefur unnið áður hjá verkkaupum eða eftir atvikum eftirliti, eftir því sem talið verður nauðsynlegt.
- Starfsleyfi frá heilbrigðisnefnd, sbr. reglugerð nr. 785/1999 fyrir sorphirðu og flutninga.
  - Lýsingu á gæða- og umhverfisstjórnunarkerfi og ef við á staðfestingar um vottanir sem fengnar hafa verið á þeim.
  - Ítarlegar upplýsingar um á hvern hátt bjóðandi mun vinna að moltugerð, sjá lið 1.3 í verklýsingu.

Ef um bjóðanda gildir eitt eða fleiri af eftirtöldum atriðum skv. þeim gögnum sem skilað er til verkkaupa, verður ekki gengið til samninga við hann og honum því vísað frá:

- Þátttakandi eða bjóðandi hefur verið sakfelldur með endanlegum dómi fyrir eftirtalin afbrot: þátttöku í skipulögðum glæpasamtökum, spillingu, sviksemi, hryðjuverk eða brot sem tengjast hryðjuverkastarfsemi, peningabætti eða fjármögnun hryðjuverka, barnþrælkun eða annars konar mansal. Sama gildir ef einstaklingur, sem hefur verið sakfelldur með endanlegum dómi fyrir brot skv. 1. mgr., er í stjórn, framkvæmdastjórn eða eftirlitsstjórn viðkomandi fyrirtækis eða hefur heimild til fyrirsvars, ákvörðunartöku eða yfirráða í því.
- Þátttakandi eða bjóðandi hefur brotið gegn skyldum um greiðslu opinberra gjalda, lífeyrissjóðsiðgjalda eða annarra lögákveðinna gjalda og því hefur verið endanlega slegið föstu með ákvörðun dómstóls eða stjórnvalds þar sem bjóðandi er skráður eða í aðildarríki innan Evrópska efnahagssvæðisins. Sama gildir ef einstaklingur, sem hefur verið sakfelldur með endanlegum dómi fyrir brot skv. 1. mgr., er í stjórn, framkvæmdastjórn eða eftirlitsstjórn viðkomandi fyrirtækis eða hefur heimild til fyrirsvars, ákvörðunartöku eða yfirráða í því. Hafi verkkaupi grun um að framangreind atriði eigi við um bjóðanda er verkkaupa heimilt að beina fyrirspurn til þar til bærra yfirvalda í því skyni að fá upplýsingar.
- Bjóðandi er í vanskilum með opinber gjöld eða sambærileg lögákveðin gjöld. Bjóðandi telst í vanskilum með opinber gjöld ef hann hefur ekki greitt gjöldin á gjalddaga.
- Ef hjá bjóðanda hefur verið gerð árangurslaus aðfaragerð.
- Bjóðandi er í vanskilum með lífeyrissjóðsiðgjöld starfsmanna eða sambærileg lögákveðin gjöld. Bjóðandi telst í vanskilum ef hann hefur ekki greitt gjöldin á gjalddaga.
- Bjóðandi er í greiðslustöðvun eða nauðasamningum eða hefur leitað heimildar til þess.
- Ef lögð hefur verið fram beiðni um gjaldþrotaskipti á búi bjóðanda eða ef búi bjóðanda hefur verið tekið til gjaldþrotaskipta.
- Ársreikningur bjóðanda sýnir neikvætt eigið fé, þó er heimilt að ganga til samninga við bjóðanda þó ársreikningur sýni neikvætt eigið fé ef staðfesting liggur fyrir um jákvætt eigið fé bjóðanda í árshlutareikningi eða yfirlýsingu löggilts endurskoðanda.

9. Skattaskýrslur bjóðanda sýna ógjaldfærni, þó er heimilt að ganga til samninga við bjóðanda þó skattaskýrslur sýni ógjaldfærni ef staðfesting liggur fyrir um gjaldfærni í yfirlýsingu löggilts endurskoðanda.
10. Bjóðandi verður að geta sýnt fram á að hann hafi tæknilega eða faglega getu til þess að framkvæma verkið. Meðal annars með því að leggja fram upplýsingar um reynslu sína af vinnu við sambærileg verk.
11. Bjóðandi hefur ekki lágmarksútbúnað og mannskap, sjá nánar í kafla 0.8.9.
12. Bjóðandi hefur ekki gilt starfsleyfi.
13. Bjóðandi starfar ekki eftir gæða- eða umhverfisstjórnunarkerfi.

Við mat á því hvort 1.- 13. liður eiga við um bjóðanda er áskilinn réttur til þess að líta til þess hvort um er að ræða nýjan aðila sem byggir starfsemi sína á sömu rekstrareiningu, með sömu eða nær sömu eigendum í sömu eða nær sömu atvinnustarfsemi á sama markaði, og sá aðili uppfyllir ekki skilyrði 1. – 13. liðar. Í því sambandi skiptir ekki máli hvort bjóðandi hefur skipt um kennitölu eða verið stofnaður að nýju. Þá er áskilinn réttur til þess að kanna viðskiptasögu stjórnenda og helstu eigenda en kaupandi áskilur sér rétt til þess að krefja bjóðanda um gögn til sönnunar á stöðu sinni og fyrri rekstrarsögu tengds aðila, sbr. framangreint.

#### 0.1.4 Yfirlit yfir verkið

Verkið felst m.a. í söfnun úr sorp- og endurvinnslutunnum við öll heimili í þéttbýli í Ísafjarðarbæ auk reksturs gámastöðva.

Verktími er frá 1. janúar 2018 til 31. desember 2021, þ.e. 4 ár. Samningur sem gerður verður getur framlengst um önnur 4 ár, tvisvar sinnum 2 ár í senn, ef báðir aðilar samþykkja það skriflega.

Verktaki safnar úrgangi úr sorpílátum við heimili í þéttbýli, þ.e. Ísafirði, Hnífsdal, Suðureyri, Flateyri og Þingeyri. Íbúar í dreyfbýli, sveitarbæir og sumarbústaðir, koma með sitt sorp á gámastöðvar. Almennu sorpi fargar verktaki, sorpið fer nú til urðunar hjá Sorpurðun Vesturlands í Fíflholti á Mýrum. Innihald endurvinnslutunnu eignast verktaki og skilar í viðurkennda endurvinnslu.

Tunnur fyrir almennt sorp og ílát fyrir lífrænan úrgang skal tæma á 14 daga fresti. Tunnur fyrir endurvinnsluúrgang, pappír, pappa, plast og málma, skal sömuleiðis tæma á 14 daga fresti.

Heildarfjöldi sorptunna er um 1.050 stk. og eru stærðir þeirra 240 og 660 lítrar. Endurvinnslutunnur eru einnig um 1.050 stk. og eru 240 og 660 lítrar að stærð. Ílátin þarf að sækja inn á lóðir, í sumum tilfellum standa þau inni í lokuðum og læstum sorpgeymslum húsa sem verktaki fær afhenta lykla af. Verktaki safnar úrgangi úr sorptunnum í söfnunarbíl og flytur til förgunar, með viðkomu á eigin umhleðslustöð ef hann telur þörf á. Sjá nánari lýsingu hér aftar og í kafla 1.

Verktaki skal safna saman lífrænum úrgangi úr sér íláti, sem verkkaupi útvegar, og verktaki kemur fyrir í sorptunnum. Úr úrgangnum skal verktaki framleiða moltu og nota til íblöndunar kurlað hreint timbur og kurlaðan garðaúrgang.

Áætlaðar helstu magntölur samnings á ári eru:

Tæmingar úr ílátum við íbúðir	485 tonn
Söfnun og flutningur úrgangs í Fíflholti	900 tonn
Söfnun og afsetning úr endurvinnslutunnu	150 tonn
Söfnun lífræns úrgangs við íbúðir	170 tonn

Verktaki skal reka gámastöð við Funa í mynni Engidals fyrir íbúa og fyrirtæki. Þar er tekið á móti úrgangi, hann veginn og flokkaður í 15 mismunandi flokka. Verktaki skal einnig hafa opna gámastöð tvisvar til þrisvar í viku á öðrum þéttbýlisstöðum, Suðureyri, Flateyri og Þingeyri, sjá nánar í lið 1.4 í verklýsingu. Verkkaupi leggur verktaka til alla aðstöðu í Funa og gáma til notkunar á gámastöðvunum, verktaki flytur allan móttekinn úrgang til afsetningar:

Óflokkað almennt sorp, grófan úrgang og litað timbur flytur hann til urðunar í Fíflholti. Óvirkan úrgang og þann hluta gróðurúrgangs sem ekki fer í moltugerð flytur verktaki í námu á Dagverðardal þar sem úrgangurinn verður notaður til landmótunar. Annan úrgang eignast hann og kemur í viðeigandi farveg s.s. brotamálma, bylgjupappa, hreint timbur, hjólbarðar, raftæki o.fl. sem fara eiga í endurvinnslu og spilliefni sem einnig eiga að fara að hluta í endurvinnslu s.s. rafgeymar, rafhlöður, málmar og plast og rest í förgun. Þá skal verktaki taka á móti afskráðum bifreiðum í gámastöðinni í Funa, gera þær tilbúna til og koma þeim í endurvinnslu. Í heild er þessi úrgangur af gámastöð um 1.430.000 kg. á ári.

Fræðsluáttak meðal íbúa er hluti af verki verktaka með það í huga að draga úr myndun úrgangs, bæta og auka flokkun í endurvinnslutunnu og kynna breytingu, bæta umgengni við tunnur og nýtingu rýmis í þeim, bæta staðsetningu tunna og aðgengi og auka notkun gámastöðvar til frekari flokkunar.

#### 0.1.5 Kynningarfundur – Vettvangsskoðun

Enginn kynningarfundur né vettvangsskoðun fer fram að undirlagi verkkaupa. Bjóðendum er bent á að kynna sér aðstæður á verkstað og þá sérstaklega aðstæður þar sem ílát eru við íbúðarhús auk gámastöðvar við Funa.

#### 0.1.6 Verksamningur - Verkáætlun

Verktími hefst 1. janúar 2018.

Gera skal skriflegan samning um verkið, drög að verksamningsformi er að finna í grein 0.11 með útboðslýsingu þessari.

Áður en verksamningur er undirritaður skal verktaki gera verkáætlun (tíma- og greiðsluáætlun) um verkið í heild, sbr. grein 3.3 í ÍST 30. Verkáætlun þessi verður hluti verksamnings.

Verktaki skal fylgja verkáætluninni. Ef verkáætlun er ekki fylgt í veigamiklum verkþáttum, sem geta haft áhrif á lúkningu verksins, skal verktaki tilkynna verkkaupa um seinkunina og af hverju hún stafar. Til að komast hjá röskun á verkáætluninni skal verkkaupi tímanlega leggja fram þá þjónustu sem samningur við verktaka segir til um. Verði dráttur á slíkri afhendingu, sem veldur seinkun á verkinu gefur hann rétt á tímaframlengingu.



Ef verkáætlun fer verulega úr skorðum, skal verktaki leggja fram nýja áætlun til samþykktar hjá verkkaupa. Þótt verkkaupi samþykki nýja verkáætlun, sem fer fram yfir umsaminn skiladag, áskilur verkkaupi sér rétt til tafabóta skv. kafla 0.5.4.

### 0.1.7 Tímasetningar

Frestur til að gera athugasemdir eða bera fram fyrirspurnir vegna útboðsins rennur út: kl. 14.00, þriðjudaginn 31. október 2017

Frestur bjóðenda til að skila tilboðum rennur út: kl. 11:00, þriðjudaginn 7. nóvember 2017

**Tilboð verða opnuð :** kl. 11:15, þriðjudaginn 7. nóvember 2017

Verkið hefst: 1.1.2018  
Verkinu skal að fullu lokið: 31.12.2021

**Tilboð skulu berast Umhverfis- og eignasviði Ísafjarðarbæjar, Hafnarstræti 1 Ísafirði, 4. hæð,**

**Tilboð verða opnuð í sal bæjarstjórnar Ísafjarðarbæjar, Hafnarstræti 1 Ísafirði, 2. hæð.**

Verkinu telst lokið af hálfu verktaka þegar hann hefur staðið að fullu við skuldbindingar sínar samkvæmt útboðs- og samningsgögnum.

## 0.2 UPPLÝSINGAR UM VERKKAUPA

### 0.2.1 Verkkaupi

Verkkaupi:  
Ísafjarðarbær kt: 540596-2639  
Umhverfis- og eignasvið  
Hafnarstræti 1  
400 Ísafirði  
Sími 450 8000  
Umsjón : Brynjar Þór Jónasson  
Netfang : brynjarjo@isafjordur.is

### 0.2.2 Ráðgjafar

Eftirtaldir aðilar eru ráðgjafar verkkaupa við verkið:

<b>Ráðgjafi:</b>	<b>Tækniþjónusta Vestfjarða ehf.</b>
	<b>Aðalstræti 26</b>
	<b>400 Ísafjörður</b>
	<b>Sími : 456 3902</b>
	<b>Umsjón: Gísli Gunnlaugsson</b>
	<b>Netfang: gisli@tvest.is</b>

### 0.2.3 Eftirlit verkkaupa

Verkkaupi tilnefnir eftirlitsmann með verkinu sem sér um reglubundið eftirlit með framkvæmd verks. Verktaki skal í einu og öllu framkvæma verkið í samráði við eftirlitsmenn. Eftirlitsmaður skal eiga greiðan og óhindraðan aðgang að öllu, sem máli skiptir um vinnu við verk þetta, hvort sem er á vinnustað eða annars staðar þar sem unnið er að verkinu.

Ef verktaki er í vafa um einstök atriði verks, skal hann tafarlaust leita úrskurðar eftirlitsmanns.

Ef um ósamræmi er að ræða í lýsingum eða gögnum skal verktaki tafarlaust tilkynna eftirlitsmanni það til úrskurðar.

Eftirlit verkkaupa kemur ekki í stað opinbers eftirlits.

## 0.3 ÚTBOÐSGÖGN - LÖG - REGLUGERÐIR - STAÐLAR

### 0.3.1 Útboðsgögn

Til útboðsgagna vegna verks þessa teljast:

- Útboðslýsing þessi, dagsett í október 2017.
- Verklýsing áfest útboðslýsingu, dagsett í október 2017.
- Tilboðsblað og tilboðsskrá.
- Íslenskur staðall ÍST-30, 6. útgáfa, með þeim frávikum sem tilgreind eru í kafla 0.3.6. Stangist ákvæði ÍST-30 á við ákvæði útboðs- og/eða verklýsingar skulu ákvæði ÍST-30 víkja.
- Lög um framkvæmd útboða nr. 65/1993.
- Lög um opinber innkaup nr. 120/2016.
- Aðrir staðlar og gögn sem vísað er til.

### 0.3.2 Skýringar á útboðsgögnum

Óski bjóðandi eftir nánari upplýsingum eða frekari skýringum á útboðsgögnum eða verði hann var við ósamræmi í útboðsgögnum sem haft getur áhrif á tilboðsfjárhæð, skal hann senda skriflega fyrirspurn eigi síðar en kl. 14.00 þriðjudaginn 31. október 2017 á eftirfarandi netfang ráðgjafa verkkaupa: [gisli@tvest.is](mailto:gisli@tvest.is)

Fyrirspurnir og samhljóða svarbréf verða send öllum sem fengið hafa útboðsgögn og skráð samskiptaaðila og netfang sitt, eigi síðar en miðvikudaginn 1. nóvember 2017. Fyrirspurnir og svör við þeim verða hluti af útboðsgögnunum.

### 0.3.3 Uppdrættir og lýsingar

Uppdráttur sem sýnir afstöðu húss, vogar, gámaplans og geymslusvæðis við Funa .

### 0.3.4 Lög, reglugerðir og leiðbeiningar

Verktaki er ábyrgur fyrir að verkið sé unnið í samræmi við ákvæði gildandi laga, sjá m.a. kafla 0.3.1 og reglugerða sem eiga við þessa framkvæmd. Þjóðendur skulu m.a. kynna sér og starfa samkvæmt eftirfarandi en ekki er um tæmandi talningu að ræða:

- Lögum um hollustuhætti og mengunarvarnir nr. 7/1998.
- Reglugerð um hollustuhætti 941/2002.
- Lögum um meðhöndlun úrgangs nr. 55/2003.
- Reglugerð um meðhöndlun úrgangs nr. 737/2003.
- Reglugerð nr. 785/1999 um starfsleyfi fyrir atvinnurekstur sem getur haft í för með sér mengun.
- Lögreglusamþykkt.
- Reglum Vinnueftirlits ríkisins.

Þjóðendur skulu sjálfir útvega sér þau lög, reglugerðir og leiðbeiningar sem við eiga hverju sinni.

### 0.3.5 Undirverktakar

Ákvæði um undirverktaka eru í kafla 3.2 í ÍST 30.

### 0.3.6 Frávik frá stöðlum

ÍST-30:2012 - Útboðsgögn mynda eina heild og skal litið á þau í samhengi þegar þau eru túlkuð (ásamt öðrum stöðlum eða gögnum sem vísað er til í verklýsingum eða á teikningum). Stangist ákvæði ÍST-30:2012 á við ákvæði útboðs- og samningsskilmála skulu ákvæði ÍST-30:2012 víkja.

## 0.4 TILBOÐ

### 0.4.1 Gerð og frágangur tilboðs

Tilboð skal gera í allt verkið eins og því er lýst í útboðsgögnum.

Þjóðendur skulu fylla út alla liði tilboðsskrár, sem er hluti af útboðsgögnum þessum. Litið er á óútfyllta liði tilboðsskrár sem ákvörðun þjóðanda um að innifela kostnað við þá í öðrum liðum. Að lokum skal færa niðurstöðutölur á tilboðsblað. Þjóðendur skulu í tilboði sínu reikna með þeim magntölum, sem gefnar eru í tilboðsskrá. Einingarverð skulu vera í heilum krónum.

Athugið. Verktaki skal fylla inn í tilboðsskrá, blað 2, áætlað gjald sem greiða þarf á gámastöðvum fyrir móttöku á grófum úrgangi, lituðu timbri, dýrahraejum og bifreiðum.

Í verklýsingu er í hverjum kafla gerð grein fyrir þeim reglum, sem magntölur eru reiknaðar eftir. Í hverjum einstökum lið skal einnig vera innifalinn allur kostnaður verktaka af viðkomandi verklið, svo sem akstur, allt efni, vinna, vélar og tæki, orka, yfirstjórn verktaka, lögboðnar tryggingar, opinber gjöld, ágóði o.s.frv., nema annað sé tekið fram. Tilboðsupphæð er fundin sem summa margfelda magntalna, viðeigandi einingarverða og árafjölda.

Inn í heildartilboð skal reikna virðisaukaskatt samkvæmt reglum sem um hann gilda á hverjum tíma. Öll einingarverð í tilboðsskrá skulu vera með virðisaukaskatti.

Útfyllt tilboðsskrá er trúnaðarmál milli verkkaupa og þjóðanda.  
**Frávikstilboð eru ekki leyfð.**

### 0.4.2 Fylgigögn með tilboði

Þjóðandi skal auk tilboðsskrár og tilboðsblaðs skila öllum umbeðnum fylgigögnum og upplýsingum með tilboði sínu, sbr. kafla 0.1.3 sem og staðfestingum á vottunum gæða- og umhverfisstjórnunarkerfa.

### 0.4.3 Auðkenni tilboðs

Tilboðum skal skilað í lokuðu umslagi, þannig merktu.

**Ísafjarðarbær**

**Sorphirða og förgun í Ísafjarðarbæ  
TILBOÐ**

*Þjóðandi: Jón Jónsson ehf.  
Aðalbraut 1  
XX XX.*

### 0.4.4 Tilboðstrygging - Gildistími tilboðs

Verkkaupi fer ekki fram á tilboðstryggingu.

Ákvæði um frest til að taka tilboði eru í kafla 2.6 í ÍST 30.

### 0.4.5 Opnun tilboða

Tilboð skulu hafa borist **Umhverfis- og eignasviði Ísafjarðarbæjar, Hafnarstræti 1 Ísafirði 4. hæð, fyrir kl. 11:00 þriðjudaginn 7. nóvember 2017.**

**Tilboðin verða opnuð í sal bæjarstjórnar Ísafjarðarbæjar Hafnarstræti 1 Ísafirði 2. hæð, kl. 11.15 sama dag í samræmi við kafla 2.5 í ÍST 30.**

Geti þjóðandi ekki komið útfylltum útboðsgögnum á opunarstað til opunar, er þá heimilt að senda undirritað tilboð með tölvupósti á opunarstað, á tölvupóstfang sem þjóðandi fær hjá afgreiðslu Ísafjarðarbæjar, og skal það hafa borist áður en skilafrestur er runninn út, en þjóðandi skal þá jafnframt hafa

póstlagt með ábyrgðar-póstsendingu, a.m.k. degi áður en opnun tilboða fer fram, gögn sem fylgja eiga tilboðinu og skal staðfesting þess efnis fylgja með tölvupóstinum. Berist tölvupóstur ekki í tæka tíð fyrir opnun tilboða er það á ábyrgð bjóðanda og telst tilboðið þá ógilt. Bjóðandi skal tilkynna viðtökuaðila sendingu strax að henni lokinni með símtali.

#### 0.4.6 Meðferð og mat á tilboðum

Ákvæði um val á tilboði eru í kafla 2.7 í ÍST 30. Við val á tilboði verður einungis litið til gilda tilboða frá bjóðendum sem uppfylla kröfur í kafla 0.1.3 og aðrar kröfur sem gerðar eru í útboðsgögnum.

Frestur verkkaupa til að taka tilboði er 4 vikur frá opnun tilboða.

Ef margföldunar- og/eða samlagningarskekkjur finnast í tilboðsskrá skal gera viðeigandi leiðréttingar á niðurstöðutölum tilboðs, en einingarverð eru bindandi fyrir bjóðendur. Einingarverð eru einnig bindandi, innan eðlilegra marka, gagnvart þeim magnaukningum, viðbótarverkum og aukaverkum sem verktaki kann að verða beðinn um að framkvæma.

Við yfirferð tilboða er einingarverð bjóðenda sett inn í tilboðsskrá útboðsgagna. Hafi bjóðandi breytt magni, felld niður línur eða bætt línur við tilboðsskrána kemur það ekki fram við yfirferð, enda er slíkt óheimilt. Verkkaupi áskilur sér engu að síður rétt til að líta á slíkt tilboð sem gild, enda gildi þá ákvæði greinar „0.4.1 Gerð og frágangur tilboðs“ um að óútfylltir liðir teljist innifaldir í öðrum liðum.

Verkkaupi áskilur sér rétt til að láta minni háttar vöntun eða formannmarka á fylgigögnum með tilboði ekki hafa áhrif á gildi tilboða, enda hafi vöntunin eða annmarkinn að mati verkkaupa ekki áhrif á tölulega niðurstöðu tilboðs, jafnræði bjóðenda sé ekki raskað og ógildi tilboðs fæli í sér strangari ákvörðun en nauðsynlegt væri vegna eðlis og umfangs annmarkans. Jafnframt áskilur verkkaupi sér rétt til þess að hafna tilboðum séu gögnin ekki útfyllt á fullnægjandi hátt, enda sé ekki um minniháttar ágalla að ræða.

Hagstæðasta tilboði, að mati verkkaupa, verður tekið. Við mat tilboða gildir eftirfarandi:

- |                            |     |
|----------------------------|-----|
| • Tilboðsupphæð            | 90% |
| • Gæðastjórnunarkerfi      | 5%  |
| • Umhverfisstjórnunarkerfi | 5%  |

Gefin verður einkunn (0 – 10) fyrir hvern lið. Lokaeinkunn sem ræður vali á verktaka þannig reiknuð:

Lokaeinkunn = (einkunn fyrir tilboðsupphæð x 0,90) + (einkunn fyrir gæðastjórnunarkerfi x 0,05) + (einkunn fyrir umhverfisstjórnunarkerfi x 0,05).

#### Tilboðsupphæð:

Einkunn fyrir tilboðsupphæð = (lægsta tilboðsupphæð)/(tilboðsupphæð) x 10.

#### Gæðastjórnunarkerfi:

Bjóðandi sem hefur vottað gæðastjórnunarkerfi samkvæmt ISO 9001 staðli fær einkunnina 10. Bjóðandi sem hefur ekki vottað gæðastjórnunarkerfi fær einkunnina 0.

#### Umhverfisstjórnunarkerfi:

Bjóðandi sem hefur vottað umhverfisstjórnunarkerfi samkvæmt ISO 14001 staðli eða sambærilegu kerfi fær einkunnina 10. Bjóðandi sem hefur ekki vottað umhverfisstjórnunarkerfi fær einkunnina 0.

Áskilinn er réttur til að hafna öllum tilboðum.

#### 0.4.7 Þóknun fyrir gerð tilboðs

Verkkaupi greiðir ekki fyrir gerð tilboðs.

### 0.5 GREIÐSLUR – VERÐLAGSGRUNDVÖLLUR

#### 0.5.1 Ýmis gjöld og kostnaður sem verkkaupi greiðir

Verkkaupi leggur til verksins greiðslu eftirtalinna gjalda og kostnaðar, eins og við á hverju sinni:

- Kostnað við eigið eftirlit.
- Stjórnunarkostnað verkkaupa.

#### 0.5.2 Framlag verkkaupa

Verktaki skal leggja til allt efni nema það sem lýst er í kafla 0.8.4 Efni sem verkkaupi leggur til.

#### 0.5.3 Breytingar á verkinu - aukaverk - viðbótarverk

Orðskýringar: Með orðinu aukaverk í útboðsgögnum þessum er átt við þau verk sem framkvæma þarf til þess að hægt sé að ljúka við verksamning en ekki er gert ráð fyrir í útboðsgögnum að greitt sé fyrir.

Með orðinu viðbótarverk í útboðsgögnum þessum er átt við þau verk sem verkkaupi óskar eftir að framkvæmd verði en ekki lá fyrir ákvörðun á útboðsstigi um að framkvæma.

Komi til aukaverka eða viðbótarverka vegna breytinga á verkinu skal fylgja ákvæðum ÍST 30, kafla 3.6.

Verkkaupa er heimilt að krefjast breytinga á verkinu frá verklýsingum. Verktaki á rétt á sérstakri greiðslu vegna aukins kostnaðar, sem af breytingum leiðir og skal krafan byggð á verðlagi samnings að viðbættum verðbótum samkvæmt samningi og skal hún koma fram áður en framkvæmd breytingar hefst. Leiði breyting til

lækkaðs kostnaðar, getur verkkaupi á sama máta krafist lækkunar á samningsfjárhæð enda sé sú krafa gerð þegar í stað og á sama grundvelli og áður er lýst um aukin kostnað. Aðilar skulu semja um þá hækkun eða lækkun samningsfjárhæðar, sem leiðir af kröfum verkkaupa um breytingar áður en vinna við verkliðinn hefst, en ekki skal sú samningsgerð valda töfum á öðrum verkliðum.

Á samningstímanum verða breytingar t.d. á fjölda íbúða eftir þróun byggðar. Slíkar breytingar teljast magntölubreytingar og hafa ekki áhrif á einingarverð samkvæmt tilboðsskrá.

Verktaki má engin aukaverk vinna nema samkvæmt skýlausum fyrirmælum verkkaupa. Allar yfirlýsingar um breytingar skulu vera skriflegar, svo og kröfugerð og samningar.

#### 0.5.4 Frestir - Tafabætur

Verktaki skal ljúka öllu verki sínu á tilskildum tíma samkvæmt grein 0.1.7 Tímasetningar.

Falli söfnun úr ílátum niður hjá verktaka áskilur verkkaupi sér rétt til að fela öðrum aðila að framkvæma þá söfnun á kostnað verktaka. Verði verkkaupi að láta fjarlægja sorp frá einstökum húsum vegna mistaka verktaka áskilur verkkaupi sér rétt til innheimtu þess kostnaðar.

Á útlagðan kostnað við ofangreint inngrip er verkkaupa heimilt að leggja 20% álag fyrir umsýslu. Verkkaupa er heimilt að draga kostnaðinn frá næstu greiðslu(m) til verktaka eða ganga að verktryggingu.

Verkkaupa er heimilt að halda eftir af hverjum reikningi fyrir áföllnum kostnaði. Þótt verkkaupi haldi ekki eftir af reikningum fyrir áföllnum kostnaði, þá er hann í fullum rétti að innheimta hann við gerð lokareiknings.

Telji verktaki sig eiga rétt á framlengingu verktíma og hafi tilkynnt verkkaupa það, skv. gr. 0.1.7, skal verkkaupi eins fljótt og kostur er svara orðsendingu verktaka. Í svari verkkaupa skal koma fram hvort hann hyggst beita ofangreindu inngripi með kostnaði sem þá yrði dreginn af næsta reikningi. Svar verkkaupa skal vera ábyrgðarbréf eða bókun á verkfundi.

#### 0.5.5 Greiðslur og reikningsskil

Um greiðslur og reikningsskil vísast almennt til kafla 5.1 í ÍST 30, Greiðslur og reikningsskil.

Greitt verður til verktaka samkvæmt leiðréttri tilboðsskrá.

Verkkaupi mun ekki taka geymslufé af reikningum verktaka skv. ÍST 30, enda er framkvæmdatrygging ákveðin upphæð skv. kafla 0.6.2.

Reikningar skulu lagðir fram samkvæmt samkomulagi á fyrsta verkfundi. Greiðsluliðir skulu reikningsfærðir eftir framvindu verksins og skilmerkilega skal koma fram hvaða liði er verið að innheimta hverju sinni.

Með hverjum reikningi skal verktaki skila yfirliti yfir greiðslustöðu hvers greiðsluliðar í tilboðsskrá og heildargreiðslustöðu samnings. Þessu yfirliti skal skila á þar til gerðum eyðublöðum, sem afhent verður eftirlitsmanni verkkaupa. Áður en reikningur er gerður skal haft samband við eftirlitsmann verksins um mat greiðsluhlutfalls til að fyrirbyggja að leiðréttingar tefji reikninga.

Verktaki skal skila inn reikningum með tölulegum upplýsingum um vigt farma og flokk úrgangs eftir nánara samkomulagi við verkkaupa.

Greiðsla á framvindureikningi innifelur ekki í sér endanlegt samþykki á uppgjöri magntalna.

Verkkaupi mun ekki inna af hendi neina greiðslu til verktakans fyrr en hann hefur afhent tilskilda verktryggingu.

Gerðir skulu sérstakir reikningar vegna aukaverka, viðbótarverka og þeim fylgi greinargerð um verkið á eyðublöðum sem verkkaupi afhendir og útreikningur þeirra magntalna sem reikningurinn byggist á.

#### 0.5.6 Verðlagsgrundvöllur

Greiðslur samkvæmt samningi verðbætast í hlutfalli við breytingar á kostnaði á meginþáttum í verkefninu. Reiknuð verður sérstök vísitala fyrir verkefnið og er grundvöllur fyrir breytingum á henni, breyting á vísitölum, heildarvísitölum eða undirvísitölum útgefnum af Hagstofu Íslands fyrir hvern mánuð, í ákveðnum hlutföllum samkvæmt eftirfarandi skiptingu:

Laun	Launavísitala	50%
Akstur	072 Rekstur ökutækja	50%

Grunnvísitala samnings eru gildandi vísitölur útgefnar af Hagstofu Íslands skv. ofanskráðu á opunardegi tilboðs. Vísitala hvers reiknings skal vera sú vísitala sem í gildi er á lokadegi þess mánaðar sem reikningur er gerður fyrir.

#### 0.5.7 Fyrirframgreiðsla

Verkkaupi innir ekki af hendi fyrirframgreiðslu í þessu verki.

#### 0.5.8 Magnbreytingar

Einingarverð skal gilda óbreytt þar til séð verður að samanlögð magnbreyting við ákveðna verkliði verði meiri en 25% og að verð fyrir viðkomandi verkliði vegi meira en 3% í samningsfjárhæð. Í slíku tilfelli á hvor aðili um sig rétt á endurskoðun á einingarverði fyrir verklið með tilliti til áhrifa sem magnbreytingin kann að hafa á það. Einvörðungu þeir kostnaðarþættir sem eru háðir magni koma til endurskoðunar.

## 0.6 ÁBYRGÐIR – TRYGGINGAR – ÁGREININGSMÁL

### 0.6.1 Ábyrgð, tryggingar og lögboðin gjöld

Ábyrgð og áhætta er skilgreind í kafla 3.9 í ÍST 30:2012.

Meðan á framkvæmd verksins stendur og þar til því er lokið á verktaki að hafa og kosta allar nauðsynlegar váttryggingar sem leiða af framkvæmd þessari.

Verktaki skal sjá um að allt starfsfólk sem starfar við verkið sé slysatryggt og að greidd séu laun og lögboðin og samningsbundin gjöld skv. gildandi kjarasamningum vegna starfsfólks. Verktaki skal afhenda verkkaupa, ef hann óskar, afrit af tryggingarskírteinum fyrir þeim ábyrgðartryggingum, sem hann tekur vegna verksins á hverjum tíma. Verði verkkaupi var við að starfsfólk eða undirverktakar sem vinnur við verkið fá ekki greidd laun, laun séu ekki greidd í samræmi við kjarasamninga, eða að lögbundin/samningsbundin gjöld séu í vanskilum getur verkkaupi haldið eftir greiðslum þar til bætt hefur verið úr. Hafi verktaki ekki séð um að úrbætur hæfi orðið innan viku frá tilkynningu/áskorun til verktaka er það veruleg vanefnd á verksamningi sem veitir verkkaupa heimild til riftunar verksamnings.

Verkkaupi tekur engar váttryggingar vegna verksins.

### 0.6.2 Framkvæmdatrygging

Til tryggingar því að verktaki standi við allar skuldbindingar sínar við verkkaupa vegna verkefnis þessa, afhendir hann verkkaupa, eigi síðar en við undirritun verksamnings, bankatryggingu sem nemur 10% samningsupphæðar fyrir eitt ár eða aðra sambærilega tryggingu sem verkkaupi metur jafngóða.

Tryggingin skal vera í samræmi við eyðublað fyrir verktryggingu.

Ef veruleg breyting verður á mánaðargreiðslum til hækkunar getur verkkaupi farið fram á leiðréttingu á verktryggingunni. Að sama skapi getur verktaki farið fram á leiðréttingu á verktryggingunni ef veruleg breyting verður á mánaðargreiðslum til lækkunar.

Óheimilt er að lækka eða fella niður framkvæmdatryggingu nema til komi skrifleg heimild þar að lútandi frá verkkaupa.

Ofangreindar tryggingar skulu þannig orðaðar, að verkkaupi geti innleyst þær án undangengins dómsúrskurðar og skal greiðsla fara fram innan 14 daga frá því hennar er krafist. Að öðru leyti skal orðalag tryggingar háð samþykki verkkaupa, sbr. eyðublað fyrir verktryggingu.

Verkkaupi mun ekki setja aðra tryggingu fyrir greiðslum en þá, sem felst í undirritun samnings.

### 0.6.3 Veðsetningar - Eignarréttarfyrrvarar

Verktaka er óheimilt að binda verkkaupa á nokkurn hátt af lánum eða öðrum skuldbindingum sem hann kann að taka á sig á verkímanum.

### 0.6.5 Misræmi í gögnum

Ef um ósamræmi er að ræða í útboðsgögnum skal verktaki tafarlaust tilkynna verkkaupa það til úrskurðar. Komi fram villur í útboðsgögnum er verktaki eftir sem áður bundinn af tilboði sínu. Ef um er að ræða verulega villu, sem leiðir til kostnaðarbreytinga vísast til ÍST 30.

### 0.6.6 Ágreiningsmál

Verði ágreiningur milli verktaka og verkkaupa um skilning á útboðsgögnum skal verktaki þó eigi að síður framkvæma verkið samkvæmt fyrirmælum verkkaupa, sbr. ÍST 30. Rísi ágreiningur um mál þetta skal því skotið til Héraðsdóms Vestfirða.

## 0.7 VINNUSTAÐUR

### 0.7.1 Athafnasvæði og vinnuaðstaða

Athafna- eða vinnusvæði verktaka eru íbúðahverfi bæjarins, flutningaleiðir, gámasvæði og aðstaða til móttöku, flokkun og umhleðslu fyrir flutninga. Verktaki skal jafnframt hafa eigin aðstöðu fyrir geymslu á sorphirðubílum þegar þeir eru ekki í notkun.

Verktaki skal sjá til þess að ekki stafi hætta af vinnusvæðinu, samanber grein 0.7.5 um öryggisráðstafanir. Varðandi umgengni og umhirðu á vinnustað vísast til grein 0.7.4.

Vinnusvæðið er í íbúðabyggð og því er verktaka einungis heimil vinna á svæðinu frá kl. 7:00-20:00 alla virka daga. Utan þess tíma er verktaka ekki heimilt að annast vinnu við söfnun, nema með sérstöku leyfi verkkaupa.

### 0.7.2 Húsnæði fyrir starfsmenn, teikningar og efni

Á ekki við.

### 0.7.3 Ljós, hiti, akstur, vélar og fleira

Á ekki við.

### 0.7.4 Umhirða á vinnustað

Verktaki skal sjá svo um að umhirða eftir hann á vinnusvæðum m.a. lóðum sé ávallt góð og til fyrirmyndar og skal verktaki fara eftir fyrirmælum eftirlitsmanns verkkaupa þar að lútandi.

Við söfnun og losun úr ílátum í bíl skal gæta þess að sorp fjúki ekki út í umhverfið, en ef slíkt hendir ber verktaka að hreinsa það strax upp.

Verktaki skal tilkynna til eftirlitsmanns verks eða heilbrigðiseftirlits ef umgengni íbúa við tunnur er alls ófullnægjandi, flokkun úrgangs í ílát er ítrekað röng eða hann verður var við spilliefni í tunnum.

Sjá einnig kafla 0.8.9 um söfnunar- og flutningabifreiðar.

Um almenna umgengni og samvinnu á vinnustað vísast að öðru leyti til greinar 4.2 í ÍST-30.

Á verkfundum skal fara yfir það hvort einhverjar athugasemdir eða kvartanir hafi borist vegna umhirðu verktaka, íbúa við ílát, eða önnur umhverfisáhrif vegna verks og atvika og niðurstaða umræðu skráð.

### 0.7.5 Öryggi á vinnustað

Verktaki skal gæta ýtrustu varúðar við framkvæmd verksins og hafa samráð við fulltrúa verkkaupa um allar varúðarráðstafanir eftir því sem við á. Áður en verkið hefst ber verktaka að yfirfara með umsjónarmanni verkkaupa atriði öryggiskerfis og stefnu fyrirtækis og varúðarráðstafanir sem nauðsynlegar eru m.a. vegna umferðar á vinnustað. Síðan sér verktaki um að varúðarráðstöfunum þeim sem taldar eru nauðsynlegar sé framfylgt.

Allur búnaður verktaka og tæki, sem eru úttektarskyld, skulu tekin út og samþykkt af þar til bærum yfirvöldum.

Verktaki skal gæta að umferð gangandi vegfarenda og þá sérstaklega barna. Á bílum skulu vera öryggismyndavélar, hljóðgjafar, varúðarljós og annar nauðsynlegur búnaður sem tryggir öryggi.

Ílát má ekki láta standa lengur en **30 mínútur** utan lóðarmarka við söfnun og skal þess gætt sérstaklega að þau hindri ekki umferð eða útsýni vegfarenda. Þess skal einnig sérstaklega gætt við geymslu á götubrún að ílát fjúki ekki og skemmist eða geti skemmt aðrar eignir.

Starfsmenn verktaka skulu við vinnu sína klæðast snyrtilegum og skærlitum vinnuklæðnaði með endurskinsmerkjum sem uppfyllir EN-471 staðal. Vinnufatnaðurinn skal vera merktur verktaka ( t.d. „logo“) á áberandi hátt.

Verkkaupi leggur mikla áherslu á að starfsmenn verktaka virði öryggisreglur og reglur um notkun persónuvarna. Brjóti einstakir starfsmenn verktaka þessar reglur getur eftirlitsmaður verkkaupa krafist þess að þeir víki frá verkinu.

Verktaki skal ávallt hafa búnað fyrir skyndihjálpi í tækjum sínum.

Á fyrsta verkfundi og áður en framkvæmdir hefjast skal undirritað skriflegt samkomulag um fyrirkomulag þessara mála í samræmi við gildandi reglur Vinnu- eftirlits ríkisins hverju sinni. Á verkfundum skal ávalt fara yfir og skrá hvort óhöpp, slys eða næstum slys hafi orðið við vinnu verktaka frá síðasta fundi. Þá skal einnig ræða fyrirbyggjandi aðgerðir.

## 0.8 FRÁGANGUR OG GÆÐI VERKS

### 0.8.1 Verkstjórn verktaka og verkfundir

Almennum kröfum til verkstjórnar verktaka er lýst í kafla 4.1.2 í ÍST 30.

Verktaki og undirverktakar skulu gera ráð fyrir að þurfa að mæta á reglulega verkfundi með fulltrúa verkkaupa meðan á verkinu stendur. Gert er ráð fyrir verkfundum ársfjórðungslega en oftast ef þurfa þykir. Verkfundargerðir skulu vera skriflegar og samþykktar af báðum aðilum. Fundargerðir skal senda fundarmönnum innan tveggja daga frá síðasta fundi.

### 0.8.2 Gæði verksins

Öll vinna við söfnun og flutning úrgangs skal vera í samræmi við kröfur útboðsgagna. Þeir sem vinna verkið skulu hafa þá reynslu og færni sem með þarf til að vinna verkið og full réttindi á tæki sem notuð eru.

Af hálfu verkkaupa verður eftirlit með verklagi verktaka. Ef eftirlitsmaður verkkaupa verður þess var að verk er illa af hendi leyst, getur hann krafist þess að verktaki bæti verklag sitt og bæti einnig það sem illa var leyst af hendi ef það er hægt vegna eðli vinnunnar.

Vinna verktaka eftir tilgreindu gæðakerfi skal ná til þessa verks svo tryggja meg stöðug gæði á þjónustu fyrir íbúa.

Ílát skulu sótt frá húsum og þau tæmd og þeim síðan komið aftur til réttra notenda. Þeim skal raðað beint og snyrtilega þar sem þau stóðu áður.

Verktaki skal stuðla á allan hátt að því að flokkun úrgangs verði sem mest og best að gæðum í endurvinnslu ílát og leiðbeina íbúum ef þeir beina til þeirra fyrirspurnum.

Verktaki skal fara vel með ílát og ber hann ábyrgð á skemmdum sem hann veldur á þeim. Hann skal tilkynna til verkkaupa um ílát sem þurfa viðhalds með.

Sjá einnig kröfur í 7. kafla m.a. um umgengni og öryggi.

### 0.8.3 Efnisval og vinnuaðferðir

Á ekki við.

### 0.8.4 Efni eða aðstaða sem verkkaupi leggur til

Verkkaupi leggur til verksins ílát þ.e. sorptunnu, endurvinnslutunnu og ílát fyrir lífrænan úrgang sem setja á í sorptunnur ásamt maispokum sem íbúar eiga að setja lífrænan úrgang í.

Einnig gámastöðina við Funa í Engidal ásamt þeirri aðstöðu sem þar er til staðar. Það er gámaplan með þeim gámum sem þar eru, húsnæði fyrrum sorpbrennslu, bílavog og svæði austan við gámaplanið þar sem geymdar hafa verið bifreiðar, brotajárn og timbur. Sjá nánar í kafla 1.5.

### 0.8.5 Mælingar úrgangsstrauma og árleg skilgrein verktaka

Til að verkkaupi geti markvisst bætt gæði sorpbjónustu við íbúa og stofnanir sveitarfélagsins þarf verktaki að vera í samstarfi við umsjónaraðila með mælingar, skráningar, eftirlit og skýrslugerð varðandi verkið.

Verktaki skal reglulega mæla þyngd á öllum úrgangsstraumum sem hann safnar eða flytur fyrir verkkaupa s.s. úr sorp- og endurvinnslutunnum frá heimilum og gámastöðvum. Nánari ákvörðun um fyrirkomulag og tíðni mælinga skulu teknar á verkfundi en tíðni mælinga skal vera næg til að tölulegar upplýsingar og niðurstöður sem fáist séu áreiðanlegar.

Verktaki skal halda dagbók þar sem hann skráir á hverjum degi við vinnu í verki yfirlit yfir vinnuna og þá atburði eða atvik sem upp koma er máli skipta fyrir gæði verks.

Verktaki skal fyrir 20. janúar ár hvert skila skilgrein eða skýrslu fyrir undangengið ár með skýrri framsetningu mælinga og samantekt til umsjónaraðila verkkaupa. Stærð hvernar skýrslu gæti verið 5-10 blaðsíður, texti, töflur, gröf og myndir. Fyrstu skilgrein skilar verktaki 20. janúar 2019 en þeirri síðustu 1. janúar 2022, nema ef semst um framlengingu verks. Í skilgrein skal a.m.k. eftirfarandi koma fram:

1. Almennar upplýsingar um tilhögun verks, mannskap og greinargóðar tækniupplýsingar um öll tæki notuð í verki.
2. Eknir km við söfnun annarsvegar og flutning til móttökustöðvar hinsvegar.
3. Áreiðanlegar magntölur (kg/umferð) fyrir hverja umferð losunar íláta heimila í sveitarfélaginu fyrir annarsvegar sorptunnu og hinsvegar endurvinnslutunnu.
4. Áreiðanlegar magntölur (kg/ári) fyrir úrgang, hvern flokk fyrir sig, móttækinn á gámastöðvum.
5. Heildartölur fyrir safnaðan og fluttan úrgang flokkaðan í samræmi við skilablöð Umhverfisstofnunar.
6. Staðfesting frá urðunarstað/förgunarstað fyrir móttæknu magni úr sorptunnu.
7. Skýr og skilmerkileg sundurliðuð samantekt á innheimtum kostnaði hjá verkkaupa fyrir alla verkþætti í verki auk aukaverka ef einhver eru.
8. Yfirlit yfir kvartanir eða ábendingar sem borist hafa til verktaka vegna verks eða tengdra mála.
9. Yfirlit yfir stöðu í öryggismálum sbr. kröfur verkkaupa og yfirlit yfir óhöpp, slys, næstum slys og atvik sem máli skipta til að hafa yfirsýn yfir árangur.
10. Yfirlit yfir árangur í gæða- og umhverfismálum í verki.
11. Athugasemdir verktaka um tilhögun og fyrirkomulag verks og annað sem skiptir máli fyrir verkkaupa til að bæta gæði þjónustu við íbúa og stofnanir varðandi sorphirðu. t.d. er varðar tíðni tæmingar, fyllingu í tunnum, gæði flokkunar, stærð íláta, staðsetningu tunna, ástand tunna, umgengni íbúa við tunnur o.fl.

### 0.8.6 Sýnishorn og prófanir

Á ekki við.

### 0.8.7 Samskipti við yfirvöld

Á ekki við.

### 0.8.8 Úttekt

Almennum kröfum um framkvæmd úttektar er lýst í kafla 4.4 í ÍST 30.

Hlutaúttektir skulu hafa farið fram á unnu verki við söfnun og flutning af bæði verktaka og verkkaupa fyrir hvern verkfund. Niðurstaða þeirra úttektar skal skráð í verkfundargerð.

Verkinu telst fullu lokið af hálfu verktaka þegar verktaki hefur:

- a) Lokið verki sínu á fullnægjandi hátt í samræmi við samningsgögnin.
- b) Skilað öllum skilgreinum um verk.
- c) Skilað lykllum að sorpgeymslum.
- d) Skilað gámastöð og húsnæði við Funa í sama eða betra ástandi en hann tekur við því.

Fulltrúi verkkaupa staðfestir að atriðunum hér að ofan sé lokið á fullnægjandi hátt og gefur síðan út vottorð um að verktaki hafi lokið verkinu. Þá er verktaka heimilt að fella niður verktryggingu tveim mánuðum eftir verklok.

Sé eitthvað vangert eða ekki í samræmi við samningsgögnin skal það metið af fulltrúum verkkaupa og dregið frá samningsupphæðinni við uppgjör.

Verktaki fær hins vegar eðlilegan frest til þess að ljúka þeim verkum, sem talin eru ófullnægjandi við úttekt.

### 0.8.9 Kröfur til söfnunar- og flutningabifreiða

Bifreiðar sem notaðar eru við söfnun og flutning úrgangs til móttökustöðvar skulu á lágmarki uppfylla EURO V kröfur. Verktaki skal hafa uppfyllt þessi skilyrði eigi síðar en 1. júní 2018. Kassi, tengivagn eða gámur flutningabifreiðar fyrir úrgang skal vera sérútbúinn fyrir flutning úrgangs og skulu vera fulllokaðir og með vökvaheldan botn. Gerð er krafa um að verktaki hafi til umráða söfnunarbifreið og flutningabifreið til vara ef aðrar bifreiðar sem nota á í verki bila. Vanefndir á ofangreindum kröfum eru brot á samningi.

Bifreiðum skal vel við haldið og skulu þær ávallt vera hreinar að utan og flutningarými þeirra þvegið reglulega til að koma í veg fyrir lyktarmengun.

Söfnunarbifreiðar skulu búnar búnaði til vigtunar á farmi auk skráningar og vistunar á upplýsingum um vigtun.

Bifreiðar skulu greinilega merktar verktaka.

Sjá einnig kröfur um öryggisbúnað sbr. kafla 0.7.5.

### 0.8.10 Kröfur til starfsmanna verktaka

Forsvarsmenn og stjórnendur í verkefnum skulu hafa mikla og víðtæka reynslu af sambærilegum verkefnum og full réttindi þar sem þess er þörf. Í umbeðnum upplýsingum með tilboði skal gera grein fyrir reynslu þessara manna.

Aðrir starfsmenn verktaka skulu að jafnaði hafa reynslu af slíkum verkum og vera vel þjálfðir og vel upplýstir um allar kröfur verkkaupa og aðstæður í sveitarfélaginu.

### 0.8.11 Sorphirðudagatal

Verktaki skal fyrir 1. desember ár hvert útbúa vandað sorphirðudagatal þar sem skýrt kemur fram hvenær ílát eru tæmd í viðkomandi hverfum. Dagatal fyrir árið 2018 skal hann útbúa og koma til verka innan viku áður en að hann hefur verk. Skal verktaki einnig hafa dagatal aðgengilegt á heimasíðu sinni til að auðvelda íbúum aðgengi að þessum upplýsingum.

## 0.9 UPPLÝSINGAR UM MAGN OG GERÐ ÚRGANGS

Þjóðandi skal kynna sér almennar upplýsingar um magn, gerðir og samsetningu heimilísúrgangs t.d. á heimasíðu Umhverfisstofnunar, í landsáætlun og nýta eigin upplýsingar úr sambærilegum verkum. Í verklýsingum og tilboðsskrá er áætlað magn sem myndast á heimilum. Hluti af verki verktaka er að aðstoða verkkaupa við að bæta upplýsingar sem til eru um magn og gerð úrgangs í sveitarfélaginu með mælingum, skráningum og skýrslugerð.

Í sorptunnu fer blandaður heimilísúrgangur og lífrænn úrgangur í sérstakt hólfi. Í endurvinnslutunnu fer allur hreinn pappír s.s. dagblöð, tímarit, auglýsingarit, prentpappír, pappírsumbúðir, fernur og bylgjupappi auk blandaðs plasts og málma. Sjá einnig upplýsingar um áætlað magn og gerðir úrgangs í verklýsingum.

## DRÖG AÐ VERKSAMNINGI

### VERKSAMNINGUR

Gerður milli \_\_\_\_\_ kt. \_\_\_\_\_, í samningi þessum nefndur verkkaupi, annars vegar og \_\_\_\_\_ kt. \_\_\_\_\_, í samningi þessum nefndur verktaki, hins vegar.

#### 1. grein

Verktaki skal framkvæma verkið: **Sorphirða og förgun í Ísafjarðarbæ.**

Verkið skal unnið í samræmi við eftirtalin gögn:

- Þennan samning.
- Útboð- og verklýsing verks.
- Útboðsgögn, eins og þau eru tilgreind í grein 0.3.1 í útboðslýsingu.
- Tilboð verktaka dags. \_\_\_\_\_ 2017 ásamt leiðréttri tilboðsskrá.
- Bréf um staðfestingu á töku tilboðs dags. \_\_\_\_\_ 2017.
- Framkvæmdatrygging frá \_\_\_\_\_ dags. \_\_\_\_\_ 2017 að upphæð kr. \_\_\_\_\_, - samkvæmt grein 0.6.2 í útboðslýsingu.
- Verkáætlun.

Framantalin gögn eru hluti þessa samnings.

#### 2. grein

Samningsupphæð skv. tilboði verktaka með leiðréttingum samkvæmt ákvæðum útboðslýsingar er:

kr. \_\_\_\_\_ með VSK.

skrifað, - \_\_\_\_\_ 00/100-

#### 3. grein

Verktaki hefur hafið framkvæmdir við verkið og skal því lokið \_\_\_\_\_ 2021.

#### 4. grein

Rísi mál út af samningi þessum skal reka það fyrir Héraðsdómi Vestfjarða.

#### 5. grein

Af samningi þessum eru gerð tvö samhljóða frumrit, eitt handa hvorum aðila.

F.H. VERKKAUPA

F.H. VERKTAKA

\_\_\_\_\_

\_\_\_\_\_

Dags. \_\_\_\_\_

Dags. \_\_\_\_\_

\_\_\_\_\_

\_\_\_\_\_

VOTTAR:

(Nafn og kennitala)

(Nafn og kennitala)



## FORM FRAMKVÆMDATRYGGINGAR

## Yfirlýsing um framkvæmdatryggingu

(númer tryggingar)

„Nafn tryggingafélags eða banka“, lýsir því hér með yfir, að „félagið eða bankinn“ ábyrgist Ísafjarðarbæ, kt: 540596-2639, sem verkkaupa, greiðslu á allt að kr. „upphæð tryggingar í tölustöfum“, „í bókstöfum“ 00/100 sem tryggingu fyrir því, að „nafn verktaka“ kt: ....., inni af hendi samningskyldur sínar sem verktaki við framkvæmd verksins **Sorphirða og förgun í Ísafjarðarbæ** í samræmi við útboðslýsingu, verksamning og þau gögn sem þar eru talin upp sem samningsgögn auk viðauka við samning.

Framkvæmdatrygging þessi nemur 10% samningsupphæðar.

Verkkaupi getur krafist „nafn tryggingafélags eða banka“ um greiðslu tryggingarfjáris að einhverju eða öllu leyti, án undangengis dómsúrskurðar, telji verkkaupi það nauðsynlegt til að ljúka verki eða verkhluta eða bæta galla sem fram hafa komið á verki verktaka. Einnig til greiðslu á hverskonar kostnaði sem verkkaupi verður fyrir vegna vanefnda verktaka á ákvæðum verksamningsins og skal greiðslan fara fram strax og hennar er krafist.

Staður, dagsetning, ár

Nafn tryggingafélags eða banka

Undirskrift og stimpill

## 1. VERKLÝSING

## 1.0 Söfnun, móttaka, flutningur og afsetning á úrgangi

Verktaki safnar saman, umhleður ef þarf, flytur og fargar óflokkuðum úrgangi frá heimilum í Ísafjarðarbæ. Greitt verður fyrir verkið í tvennu lagi. Gjaldið skal innifela annars vegar söfnun og hins vegar umhleðslu, flutning og urðun úrgangs á urðunarstað með starfsleyfi, nú Fíflholt á Mýrum. Eingöngu er greitt fyrir flutning úrgangs sem kemur frá heimilum í Ísafjarðarbæ. Ekki verður greitt sérstaklega fyrir meðhöndlun (t.d. hökkun) á úrgangi úr hirðu en verktaki er hvattur til að minnka rúmmál í flutningum. Ekki er greitt fyrir úrgang frá rekstaraðilum, hvorki söfnun, flutning eða urðunargjald. Þann kostnað innheimtir verktaki sjálfur hjá viðkomandi aðilum.

Síðustu ár hefur magn almenns sorps frá heimilum verið um 535 til 565 tonn á ári. Áætlað er að lífrænn eldhúsúrgangur, sem safna á í sér innhengt hólfi í sorptunnum, geti þar af verið allt að 170 tonn þegar söfnunin verður komin í fulla virkni að einhverjum tíma liðnum. Verkkaupi áætla einnig að hefja söfnum á gleri í grenndargámum og gæti þá úrgangsmagnið úr sorptunnum minnkað enn eða um allt að 15 tonnum. Þetta tvennt mun því væntanlega valda einhverri minnkun á þeim úrgangi sem nú er fluttur til urðunar og er í útboði þessu miðað við að hann verði að meðaltali um 485 tonn.

Verktaki safnar saman, umhleður ef þarf og kemur í endurvinnslu innihaldi endurvinnslutunnu frá söfnun við heimili í Ísafjarðarbæ. Verkkaupi greiðir fyrir söfnun á endurvinnsluúrgangnum, kostnaður við afsetningu hans er án endurgjalds frá verkkaupa. Verktaki fær allar greiðslur frá Úrvinnslusjóði.

Verktaki safnar saman lífrænum eldhúsúrgangi úr ílátum sem verkkaupi leggur til og verktaki skal koma fyrir í eða við sorptunnur heimila. Verktaki skal nota lífræna úrganginn til moltugerðar, ásamt öðrum lífrænum úrgangi sem til fellur á gámostöðvum og hentar til moltugerðar. Verkkaupi mun leggja til, og verktaki dreifa, tveimur rúllum af mais pokum árlega á hverja íbúð. Í pokana skulu íbúar setja lífræna úrganginn áður en hann er settur í ílátin og sorptunnurnar fyrir lífræna úrganginn.

Verktaki rekur gámostöðvar til móttöku á úrgangi sem íbúar sveitarfélagsins, fyrirtæki og stofnanir skila á stöðvarnar. Um er að ræða gámostöð við Funa í Engidal og færanlega móttökustöð (bill með gám) sem kemur tvisvar til þrisvar í viku til Suðureyrar, Flateyrar og Þingeyrar.

Verkkaupi greiðir fyrir förgun á almennum úrgangi og grófum úrgangi sem íbúar í Ísafjarðarbæ skila sjálfir inn til gámostöðva. Um er að ræða umframmagn heimilissorps auk eðlilegs magns úrgangs frá tiltekt. Íbúar skulu hinsvegar greiða fyrir úrgang sem fellur til við nýframkvæmdir eða endurbætur á eigin húsnæði skv. gjaldskrá gámostöðva.

Fyrirtæki, stofnanir og aðrir rekstraraðilar greiða fyrir losun á öllum úrgangi sem ekki fer í endurvinnslu samkvæmt gjaldskrá gámostöðvarinnar.

Verkkaupi greiðir einnig fyrir móttöku á garðaúrgangi sem íbúar sveitarfélagsins skila í móttökustöð, hluta úrgangsins nýtir verktaki í moltugerð en annað fer í

landmótun í grjótnámu. Verktaki skal flytja og losa óvirkan úrgang í grjótnámu á Dagverðardal, þar sem hann er notaður til landmótunar, í samráði við Þjónustumiðstöð Ísafjarðarbæjar sem hefur umsjón með námunni og ber ábyrgð á rekstri hennar og frágangi efnis sem í hana berst. Náman er í um 4,0 km fjarlægð frá gámastöðinni í Funa.

Verktaki skal innheimta gjald fyrir móttöku á öllum öðrum úrgangi en þeim sem nýtur endurvinnslugjalds, almennum úrgangi frá heimilum, grófum úrgangi og garðaúrgangi. Gjaldið skal standa undir öllum kostnaði verktaka við að taka við úrgangnum, flutningi hans og afsetningu.

Við ákvörðun gjaldskrár móttökustöðvar skal til viðbótar gjaldi fyrir þjónustu og eðlilegan hagnað verktaka bæta við gjaldi til verkkaupa til að standa straum af kostnaði við starfsleyfi og eftirlit við grjótnámuna í Dagverðardagi sem og landmótun hennar. Verkkaupi skal tilkynna verktaka um upphæð gjaldsins tímanlega áður en gjaldskrá móttökustöðvarinnar er auglýst.

Verktaki skal skrá innvegið magn úrgangs sem íbúar í Ísafjarðarbæ skila inn til móttökustöðvar og verkkaupi greiðir fyrir. Skulu íbúar staðfesta með undirskrift sinni.

Verkkaupi áskilur sér rétt til endurskoðunar á þessu fyrirkomulagi 6 mánuðum eftir að samningur er kominn á.

Íbúar í dreifbýli, sveitabæir og sumarbústaðir, skulu geta skilað öllum heimilisúrgangi inn til móttökustöðvarinnar án endurgjalds.

Verkkaupi getur á samningstíma í samvinnu við verktaka breytt fyrirkomulagi við móttöku á úrgangi frá íbúum, þ.e. fjölgað eða fækkað gjaldfrjálsum flokkum og eða innleitt annað greiðslufyrirkomulag t.d. svokallað „klippikortakerfi“.

Bent skal á að óheimilt er að geyma úrgangsgáma utandyra á lóð móttökustöðvarinnar, nema með samþykki verkkaupa. Verktaki ákveður sjálfur fyrirkomulag flutninga, þannig að þeir séu innan kvaða í þessu útboði, starfsleyfis verktaka og laga og reglugerða um flutninga. Verktaki skal kynna sér þær kvaðir sem urðunarstaðir gera varðandi móttöku á úrgangi, t.d. hvort úrgangur skuli vera laus eða í böggum. Núverandi urðunarstaður tekur á móti úrgangnum lausum.

Vigta skal allan úrgang sem berst úr hirðu frá verkkaupa þegar hann berst til móttökustöðvar. Vigta skal bílinn strax aftur eftir tæmingu til að vita raunþyngd úrgangs. Óheimilt er að hirða úrgang frá öðrum í sömu ferð þegar hirtur er úrgangur frá verkkaupa. Verktaki skal halda skrá yfir allar viganir. Nota skal vog á lóð móttökustöðvarinnar. Við uppgjör vegna flutninga og afsetningu gildir það magn til uppgjörs og skal afrit af vigtarnótum fylgja mánaðarlegum uppgjörum.

Verktaki leggur til öll tæki til flutninga og flutningaeiningar fyrir úrgang. Flutningaeiningar verktaka þurfa að vera með losunarbúnað til affermingar á urðunarstað í samræmi við fyrirmæli rekstaraðila.

Ökutækið skal vera snyrtilegt og vel við haldið og uppfylla kröfur reglugerða til ökutækja. Pallur og/eða vagn ökutækis skal vera lekaheldur, snyrtilegur og útbúinn fokrörum. Verkkaupi áskilur sér rétt á að kalla til viðkomandi eftirlitsaðila og fá umsögn þeirra á ökutækjum og búnaði þeirra, s.s. lögreglu, vinnueftirlit, heilbrigðiseftirlit, mengunarvarnareftirlit o.fl. Auglýsingar sem settar eru á ökutæki skulu tengjast verkinu eða umbótum í umhverfismálum eða öryggismálum. Verktaki þarf að geta sýnt verkkaupa ökutækið, eða sent honum myndir og aðrar upplýsingar um það, meðan yfirferð tilboða stendur óski verkkaupi þess.

Allur öryggisbúnaður bílanna skal uppfylla kröfur reglugerðar 822/2004 um gerð og búnað ökutækja og reglu Vinnueftirlits ríkisins nr. 761/2001 um vélar og tæknilegan búnað. Verktaki tryggir að m.a. sjúkrakassi og augnskol séu fyrir hendi í bílum.

Sjá einnig kafla 0.7.5 um öryggi á vinnustað.

Með tilboði skal fylgja ítarleg lýsing á ökutæki eða ökutækjum sem nota á við verkið. Þar skal gerð m.a. grein fyrir tegund, gerð, árgerð, stærð, þyngd, burðargetu og færð rök fyrir því að ökutæki uppfylli settar kröfur.

## 1.1 Söfnun úrgangs frá heimilum – Almennt yfirlit

Verkið fellst í að safna óflokkuðum heimilisúrgangi og endurvinnsluúrgangi, úr 240 og 660 lítra ílátum, sorp- og endurvinnslutunnum, við heimili í Ísafjarðarbæ. Flutning úrgangs úr sorptunnu til urðunar hjá Sorpurðun Vesturlands í Fíflholti á Mýrum. Flutningurinn fyrir almennt sorp á urðunarstað er annar verkliður en söfnun, sjá lið 1.2.

Söfnunarsvæðið er allt þéttbýli í Ísafjarðarbæ, Ísafjörður, Hnífsdalur, Suðureyri, Flateyri og Þingeyri. Ekki er um söfnun að ræða frá bændabýlum eða sumarhúsum í þessum verklið.

Vegalengdir milli þéttbýlistaða eru eftirfarandi samkvæmt upplýsingum á heimasíðu Vegagerðarinnar:

Ísafjörður – Suðureyri – Ísafjörður:	44 km.
Ísafjörður – Flateyri – Ísafjörður:	46 km.
Ísafjörður – Þingeyri – Ísafjörður:	98 km.

Söfnun verður almennt á 14 daga fresti fyrir sorptunnu, eða eins og nú er. Sjá yfirlit yfir áætlaðar tæmingar og hirðutíðni í töflu að neðan.

### Fjöldi sorptunna í útboði

Staður	Stærð 240 ltr.	Stærð 660 ltr.	Tæmingar á ári stk.	Tæmingar á ári 240 ltr.	Tæmingar á ári 660 ltr.
Ísafjörður og Hnífsdalur	640	50	26	16.640	1.300
Suðureyri	95	10	26	2.470	260
Flateyri	110	10	26	2.860	260
Þingeyri	125	10	26	3.250	260
<b>Samtals</b>	<b>970 stk.</b>	<b>80 stk.</b>		<b>25.220 alls.</b>	<b>2.080 alls.</b>

Tíðni tæminga á endurvinnslutunnu verður einnig óbreytt frá því sem nú er eða á 14 daga fresti. Verktaki eignast innihald endurvinnslutunnu og skilar í viðurkennda endurvinnslu.

Í endurvinnslutunnum eru nú í notkun laus ílát sem íbúar losa plast og járnúrgang í. Járnúrgangurinn er í plastpokum en plastúrgangur í lausu. Þessi ílát eru í eigu núverandi verktaka og mun hann fjarlægja þau þegar hans verktíma líkur. Eftir það er gert ráð fyrir að íbúar setji allan plastúrgang og járnúrgang í plastpoka áður en hann er settur í endurvinnslutunnuna. Pappírúrgangur verður eftir sem áður laus í tunnum.

Áætlaðar tæmingar má sjá í töflu að neðan.

#### Fjöldi endurvinnslutunna í útboði

Staður	Stærð 240 ltr.	Stærð 660 ltr.	Tæmingar á ári stk.	Tæmingar á ári 240 ltr.	Tæmingar á ári 660 ltr.
Ísafjörður og Hnífsdalur	640	50	26	16.640	1.300
Suðureyri	95	10	26	2.470	260
Flateyri	110	10	26	2.860	260
Þingeyri	125	10	26	3.250	260
<b>Samtals</b>	<b>970 stk.</b>	<b>80 stk.</b>		<b>25.220 alls.</b>	<b>2.080 alls.</b>

Fjöldi tunna samkvæmt ofangreindum töflum eru samkvæmt síðustu talningum á tunnufjölda. Verktaki mun fyrir 1. júní 2018 láta fara fram talningu á tunnum í notkun og verða magntölur þá leiðréttar miðað við niðurstöðu talninga.

Verktaki mun kaupa og leggja til ílát fyrir lífrænan úrgang sem verktaki skal koma fyrir í sorptunnum heimila. Stærð ílátanna verður á bilinu 35 til 55 lítrar. Ílátin verða í öllum 240 ltr. sorptunnum en þar sem 660 ltr. tunnur eru kemur 140 eða 240 ltr. tunna fyrir lífræna úrganginn. Verktaki skal tæma ílátin á 14 daga fresti, safna lífræna úrgangnum saman og vinna úr honum moltu ásamt öðrum lífrænum úrgangi sem til fellur á gámastöðvum og hentar í moltugerð. Verktaki skal í upphafi verks dreifa ílátum og tunnum undir lífrænan úrgang. Einnig skal hann dreifa árlega tveimur rúllum af mais pokum, sem verktaki leggur til, á hvert heimili.

Þar sem lífrænum úrgangi hefur fram til þessa ekki verið safnað í Ísafjarðarbæ liggja ekki fyrir magntölur yfir þann úrgang. Ef miðað er við safnað magn í öðrum sveitarfélögum má áætla að þegar reynsla verður komin á söfnunina verði magn úrgangs allt að 170 tonnum á ári sem þá dregst frá því magni sem nú kemur í sorptunnur íbúa.

Miðað er við að ílát fyrir lífrænan úrgang verði tilbúin til dreifingar eigi síðar en 1. júní 2018. Verktaki skal þá hefja dreifingu þeirra og í framhaldi af því söfnun lífræns úrgangs til moltugerðar.

#### Fjöldi íláta fyrir lífrænan úrgang

Staður	Stærð 35-55 ltr.	Stærð 140/240 ltr.	Tæmingar á ári stk.	Tæmingar á ári 35-55 ltr.	Tæmingar á ári 140/240 ltr.
Ísafjörður og Hnífsdalur	640	50	26	16.640	1.300
Suðureyri	95	10	26	2.470	260
Flateyri	110	10	26	2.860	260
Þingeyri	125	10	26	3.250	260
<b>Samtals</b>	<b>970 stk.</b>	<b>80 stk.</b>		<b>25.220 alls</b>	<b>2.080 alls</b>

Við hirðingu og flutning úrgangs skal gæta hreinlætis í hvívetna og gæta þess að allur úrgangur úr tunnum fari í bílinn. Ekkert sorp má liggja laust eftir á jörð eða vera með öðrum hætti þannig að hætta sé á óþrifnaði. Úrgangur skal fluttur í lokuðum og sérútbúnum bílum á umfermingarstað og þaðan í móttökustöð, eða beint í móttökustöð.

Ílát skal sótt að húsi eða úr sorpgeymslu og komið aftur á sama stað til rétttra notenda að losun lokinni. Ekki má láta sorpílát standa lengur en **30 mínútur** utan lóðarmarka og skal þess sérstaklega gætt að þau fjúki ekki og/eða skemmist vegna veðurs. Mikill fjöldi sorp- og endurvinnslutunna sem standa utanhúss eru festar við húsveggi eða annað með spennum, krókum, keðjum eða böndum og skal gæta þess að festa þær aftur á sama hátt að losun lokinni.

Ef verktaki getur ekki tæmt ílát af einhverjum orsökum t.d. vegna hindrunar í aðkomu eða öðru, skal hann rita skýringu til íbúa á miðað sem hann límir á ílát eða setur inn um póstlúgu. Atvik skráir hann líka í dagbók í bíl.

Allur búnaður verktaka skal vera af viðurkenndri gerð og hafa hlotið samþykki opinberra eftirlitsaðila. Allir starfsmenn sem við verkið vinna skulu jafnframt hafa þau réttindi sem opinber yfirvöld krefjast til að þeir megi stjórna og nota búnað og tæki. Sjá kröfur um bifreiðar og starfsmenn í köflum 0.8.9 og 0.8.10.

#### 1.1.1 Tæming sorptunnu við heimili

Verktaki safnar úr ílátum við heimili í sveitarfélaginu og flytur innihald til móttökustöðvar sinnar, eða beint til urðunarstaðar kjósi hann það.

Eining: tæming

Greitt verður fast einingarverð fyrir hverja tæmingu á íláti.

*Innifalið í einingarverði er tæming, akstur, flutningur, skráningar, öll vinna og annar tengdur kostnaður við tæmingu.*

### 1.1.2 Tæming íláta fyrir lífrænan úrgang við heimili

Verktaki safnar úr ílátum fyrir lífrænan úrgang við heimili í sveitarfélaginu og flytur innihald til móttökustöðvar sinnar, eða annan stað kjósi hann það, til moltugerðar.

**Miðað er við að söfnun lífræns úrgangs hefjist 1. júní 2018.**

**Verkkaupi áskilur sér rétt til að falla frá þessum verklið.**

Eining: tæming

Greitt verður fast einingarverð fyrir hverja tæmingu á íláti.

*Innifalið í einingarverði er tæming, akstur, flutningur, skráningar, öll vinna og annar tengdur kostnaður við tæmingu.*

### 1.1.3 Tæming endurvinnslutunnu við heimili

Verktaki safnar úr ílátum við heimili í sveitarfélaginu og flytur innihald til móttökustöðvar sinnar. Verktaki eignast innihald og skal ráðstafa til viðurkenndrar endurvinnslu.

Eining: tæming

Greitt verður fast einingarverð fyrir hverja tæmingu á íláti.

*Innifalið í einingarverði er tæming, akstur, flutningur, skráningar, öll vinna og annar tengdur kostnaður við tæmingu.*

## 1.2 Flutningur og förgun óflokkaðs úrgangs - Yfirlit

Verktaki flytur safnaðan úrgang úr sorptunnu frá heimilum í Ísafjarðarbæ til förgunar, með viðkomu og umhleðslu í sinni móttökustöð ef hann kys svo. Úrgangurinn er nú urðaður hjá Sorpurðun Vesturlands í Fíflholti á Mýrum. Verktaki skal sjá um greiðslu förgunarkostnaðar.

Magn úrgangs árið 2016 var um 565.000 kg.

Þegar moltugerð verður komin í fulla virkni, að nokkrum tíma liðnum, má reikna með að magn úrgangs verði kominn í um 400.000 kg. Í magnskrá er því miðað við meðaltal þessara tveggja magntalna og miðað við 485.000 kg á ári.

Sjá kröfur um bifreiðar og starfsmenn í köflum 0.8.9 og 0.8.10.

Við flutning skal gæta fyllsta hreinlætis. Úrgangur skal ekki sjást í flutningi eða geta losnað eða fallið af bílum og vera þannig byrgður að lykt berist ekki frá honum og valdið óþægindum.

Allur úrgangur skal vigtaður og upplýsingar settar í árlegar skilagreinar verktaka og skilað til verkkaupa.

### 1.2.1 Flutningur úrgangs úr sorptunnusöfnun heimila

Verktaki flytur óflokkaðan úrgang úr söfnun úr sorptunnum frá heimilum í Ísafjarðarbæ til urðunar hjá Sorpurðun Vesturlands í Fíflholti á Mýrum. Vegalengd milli Ísafjarðar og Fíflholts er um 400 km.

Eining: kg.

Greitt verður fast einingarverð fyrir hvert flutt og urðað kg.

*Innifalið í einingarverði er förgunarkostnaður, umferming, akstur, öll vinna, afferming og allur annar kostnaður við flutning og förgun.*

## 1.3 Moltugerð - Yfirlit

Verktaki skal vinna moltu úr lífrænum úrgangi sem hann safnar frá heimilum í Ísafjarðarbæ. Til viðbótar þeim úrgangi skal hann nota lífrænan úrgang sem berst á gámastöðvar, hó ekki fisk- og sláturúrgang, hrátt kjöt né fisk og bein. Sem stoðefni í moltuna skal nota kurlað hreint timbur, kurlaðan garðaúrgang og hreint gras. Verktaki skal sjá um kurlun á timbri og garðaúrgangi og gæta þess að kurlunin sé það fín að efnið henti í moltugerðina. Gæði moltunnar skulu vera þannig að hún henti að minnsta kosti til uppgræðslu og sem áburður undir grasþökur og í gróðurbeð. Verktaki skal hafa tilskilin leyfi til moltugerðar frá heilbrigðiseftirliti og öðrum aðilum eftir því sem við á. Moltan verður eign verktaka sem getur selt hana til þeirra nota er hún hentar til.

Verktaki skal með tilboði sýnu láta fylgja ítarlegar upplýsingar um á hvern hátt hann mun vinna að moltugerðinni, t.d. lýsingu á vinnsluferli og eftirmeðferð, tækjabúnaði og mengunarvörnum og hvernig tryggt verður að lyktarónæði verði ekki frá jarðgerðinni. Einnig hvernig tryggt verður að meindýr hafist ekki við eða taki sér bólfestu þar sem vinnsla og eftirmeðferð fer fram. Verktaki skal einnig tilgreina notkunarmöguleika moltunnar. Auk þessa skal verktaki lýsa hvernig hann hyggst meðhöndla lífrænan eldhúsúrgang verði jarðgerð ekki komið við tímabundið, og eins ef moltan reynist óseljanleg t.d. vegna þess að hún uppfylli ekki gæði.

Sjá kröfur um bifreiðar og starfsmenn í köflum 0.8.9 og 0.8.10.

Við flutning skal gæta fyllsta hreinlætis. Úrgangur skal ekki sjást í flutningi eða geta losnað eða fallið af bílum og vera þannig byrgður að lykt berist ekki frá honum og valdið óþægindum.

Allur úrgangur sem fer til moltugerðar skal vigtaður og upplýsingar settar í árlegar skilagreinar verktaka og skilað til verkkaupa, auk þess magn moltu sem er framleitt og hver farvegur afurðanna verður.

Miðað er við að ílát fyrir lífrænan úrgang verði tilbúin til dreifingar eigi síðar en 1. júní 2018. Verktaki skal þá hefja dreifingu þeirra og í framhaldi af því söfnun lífræns úrgangs til moltugerðar.

Gert er ráð fyrir að lífrænn úrgangur úr sorptunnum, geti verið allt að 170.000 kg. á ári þegar söfnunin verður komin í fulla virkni að einhverjum tíma liðnum. Í magnskrá er miðað við að meðaltal magns á samningstímanum verði 90.000 kg. á ári. **Verkkaupi áskilur sér rétt til að falla frá þessum verklið.**

### 1.3.1 Moltugerð

Verktaki vinnur moltu úr lífrænum úrgangi sem hann safnar frá heimilum í Ísafjarðarbæ ásamt lífrænum úrgangi frá gámastöðvum, hreinu kurluðu timbri, kurluðum garðaúrgangi og hreinu grasi. Moltan verður eign verktaka og getur hann selt hana til að koma til móts við framleiðslukostnaðinn.

Eining: kg.

Greitt verður fast einingarverð fyrir hvert kg. af framleiddri moltu.

*Innifalið í einingarverði er allur vinnslu- og umsýslukostnaður við moltugerðina þar á meðal kurlun á timri og gróðri.*

### 1.4 Gámastöðvar - Almennt

Verktaki skal reka gámastöðvar til að taka á móti óflokkuðum úrgangi, flokkuðum úrgangi og endurvinnsluefni frá íbúum og fyrirtækjum. Annarsvegar er um að ræða gámastöð við Funa í Engidal og hins vegar á Suðureyri, Flateyri og Þingeyri.

Gámastöð við Funa í mynni Engidals í Skutulsfirði er í eigu verkkaupa. Verktaki skal reka gámastöðina og skal hafa til þess eigið starfsfólk sem sér um almennan rekstur stöðvarinnar. Nánari upplýsingar um gámastöðina er að finna í kafla 1.6 í verklýsingu. Gámastöðin skal þjóna íbúum í sveitarfélaginu þar sem þeir geta skilað þeim úrgangi sem ekki fer í ílát við heimili. Heimili skulu geta skilað eðlilegu magni almenns heimilisúrgangs og óvirks úrgangs án gjalds auk garðaúrgangs. Heimili skulu einnig geta skilað grófum úrgangi frá framkvæmdum og viðhaldi við heimili, t.d. klæðningum, hreinu og máluðu timbri, gólfefnum og þess háttar gegn gjaldi. Gámastöðin skal einnig taka á móti endurvinnsluúrgangi, raftækjum, spilliefnum og afskráðum ökutækjum.

Móttökustöðin í Funa skal að jafnaði vera opin að lágmarki 50 klukkustundir á viku. Gera skal ráð fyrir því að úrgangur berist alla virka daga og á laugardögum. Stöðin skal því einnig vera opin á laugardögum.

Verktaki skal einnig reka gámastöðvar á Suðureyri, Flateyri og Þingeyri. Gert er ráð fyrir að verktaki fari á söfnunarbíl með sorpgám, opinn eða lokaða á hvern staðanna þriggja þrisvar í viku frá 1. maí til 1. október, þriðjudaga, fimmtudaga og laugardaga, en tvisvar í viku aðra mánuði ársins, þriðjudaga og laugardaga. Á þessum móttökustöðvum skal verktaki taka við sömu úrgangsflokkum og í Funa. Söfnunarbíllinn skal vera staðsettur á fyrirfram ákveðnum, og auglýstum, stað á hverjum staðanna þriggja í a.m.k. eina klst. í hverri ferð. Verktaki tekur við þeim úrgangi sem íbúar koma með og innheimtir móttökugjald fyrir gjaldskylda úrgangsflokka. Safnaðan úrgang flokkar verktaki og setur í viðeigandi gáma í gámastöðinni í Funa. Verktaka er heimilt að nota einn af gámunum sem verkkaupi leggur til í Funa við söfnunina.

Fyrirtæki og íbúar annarra sveitarfélaga en Ísafjarðarbæjar skulu geta skilað úrgangi og endurvinnsluefnum til gámastöðva gegn greiðslu skv. vigt, að undanskildum óvirkum úrgangi og garðaúrgangi, þar sem þarf til samþykki verkkaupa fyrir móttöku.

Um endurvinnanlegan úrgang fer eins og í hirðu frá heimilum, að verktaki verður eigandi hans.

Verktaki skal hafa eða afla sér allra nauðsynlegra starfsleyfa til að framkvæma verkið. Verktaka skal vera heimilt að ráða sér undirverktaka sem sinnir móttöku og meðhöndlun spilliefna og hefur til þess tilskilin starfsleyfi. Verktaki skal gera grein fyrir í tilboði sínu hvort hann hyggst ráða sér undirverktaka og tilgreina hann.

Að lágmarki skal tekið á móti eftirtöldum flokkum í móttökustöðvum: óflokkaður almennur úrgangur, óflokkaður almennur grófur úrgangur, bylgjupappír, pappír, plast og plastumbúðir, heyrúllplast, hjólbarðar, timbur litað, timbur ólitað, brotmálmur, dýrahæ, garðaúrgangur, óvirkur úrgangur. Auk þess spilliefni og raftæki.

Verktaki skal þar að auki taka á móti ökutækjum til afskráningar í gámastöðinni við Funa og gefa út viðeigandi gögn til skráðra eigenda fyrir endurgreiðslu skilagjalds. Verktaki skal annast að tæma alla vökva og rafgeyma af ökutækjunum og endurvinna eða senda til endurvinnslu. Verktaki fær til sín allar greiðslur frá Úrvinnslusjóði vegna móttöku og endurvinnslu ökutækja.

Sjá nánar í tilboðsskrá.

Verktaki innheimtir gjald fyrir móttöku, flutning og förgun á almennum grófum úrgangi, lituðu timbri og dýrahæjum sem fer til urðunar í Fíflholti. Þá skal verktaki innheimta gjald vegna móttöku af afskráðum bifreiðum.

Verktaki skal taka á móti og flytja garðaúrgang frá gámastöðvum til landmótunar í grjótnámunni í Dagverðardal eða annan stað sem verktaki útbýr til moltugerðar. Einnig skal verktaki taka á móti óvirkum úrgangi og flytja til landmótunar í grjótnamu í Dagverðardal. Ekki skal innheimta gjald af heimilum í móttökustöðvum vegna garðaúrgangs og óvirks úrgangs.

Fyrirtæki skulu greiða fyrir allan úrgang samkvæmt gjaldskrá móttökustöðvar.

Verktaki skal birta drög að gjaldskrá móttökustöðvar með tilboði sínu í meðfylgjandi tilboskrá. Fyrir móttöku á grófum úrgangi, lituðu timbri og dýrahæjum skal verktaki birta gjald sem nemur kostnaði við móttöku og flutning í Fíflholti auk urðunargjalds. Fyrir móttöku á afskráðum bifreiðum skal verktaki innheimta gjald sem nemur kostnaði við að losa spilliefni úr þeim og búa þær undir förgun með brotmálmum.

Endanlegt móttökugjald sem ákveðið verður við undirritun samninga skal þar að auki innihalda umsýslukostnað verkkaupa.

Verktaki sér um þjónustu við gámastöðina með gámunum sem er í eigu verkkaupa og flutning á innihaldi þeirra ýmist til urðunarstaðar fyrir sorp, landmótunarstaðar fyrir óvirkan úrgang eða á þeim flokkum sem hann eignast, til sinnar eigin móttökustöðvar. Um er að ræða lokaða gáma, opna gáma og plastker. Sjá nánar í töflu að neðan. Um er að ræða stálgáma og plastker sem standa á og við akstursramp á gámastöðinni og þurfa gámar að passa vel við rampa og vera þægilegir og öryggir fyrir losun ofan af rampa.

Yfirlit yfir gáma og ker sem verkkaupi leggur til í gámastöð

Lokaðir gámar	15 m <sup>3</sup>	3 stk.
Opnir gámar	20 m <sup>3</sup>	11 stk.
Opin plastkör	1 m <sup>3</sup>	5 stk.

Verkkaupi getur þurft að fjölga gámum, sem eru í notkun hvert í sinn, fyrir ákveðnar tegundir úrgangs eftir aðstæðum og árstíma.

Sjá einnig upplýsingar og kröfur í kafla 0.8.

#### 1.4.1 Gámastöð í Funa

Verktaki sér um rekstur gámastöðvar við Funa í Engidal, sér um móttöku úrgangs þar, vigtun hans og aðstoðar viðskiptavini með flokkun úrgangsins. Verktaki skal sjá um daglegan rekstur gámaplansins, vigtarbúnaðar og húsnæði Funa, einnig skal hann halda húsnæði og gámaplani hreinu og þrifalegu.

Eining: mánuður

Greitt verður einingarverð fyrir rekstur gámastöðvarinnar við Funa fyrir hvern mánuð.

*Innifalið í einingarverði skal vera allur rekstur og umhirða gámastöðvarinnar, vigtun úrgangs, aðstoð við viðskiptavini, færsla gáma á gámaplani og innheimta gjalda.*

#### 1.4.2 Gámastöðvar Suðureyri, Flateyri og Þingeyri

Verktaki sér um rekstur gámastöðva á Suðureyri, Flateyri og Þingeyri með söfnunarbíl. Hann sér um móttöku úrgangs þar, vigtun hans og afsetningu í gámastöðina við Funa. Einnig skal hann aðstoða viðskiptavini með flokkun úrgangsins.

Eining: ferð

Greitt verður fast einingarverð fyrir hverja sameiginlega ferð á gámastöðvarnar þrjár.

*Innifalið í einingarverði skal vera allur kostnaður við rekstur og umhirðu gámastöðvanna (söfnunarbíls), vigtun úrgangs, aðstoð við viðskiptavini og innheimta gjalda.*

#### 1.5 Flutningur úrgangs af gámastöð við Funa til urðunar eða á móttökustöðvar - Yfirlit

Verktaki flytur óflokkaðan úrgang, grófan úrgang, litað timbur og dýrahæ og gámastöð verkkaupa til urðunar.

Verktaki flytur óvirkan úrgang, ólitað timbur og garðaúrgang til landmótunar í gamla grjótnámu í Dagverðardal í Skutulsfirði. Fjarlægð milli Funa og námu er um 4 km.

Verktaki eignast aðra flokka sem fara eiga í endurvinnslu og flytur þá til sinnar eigin móttökustöðvar. Verktaki eignast pappírúrgang, heyrúlluplast og annað plast, hjólbarða, ólitað timbur, og brotajárn. Að auki eignast verktaki raftækjaúrgang og spilliefni og fær greiðslur frá Úrvinnslusjóði fyrir.

Verktaki skal eftir vigtun og skráningu koma nýjum tómunum gámi vel fyrir upp við losunarrampa skv. fyrirmælum starfsmanns gámastöðvarinnar og gæta þess að hann sé rétt staðsettur, á tilgreindum stað, standi láréttur og sé aðgengilegur og skapi ekki hættu fyrir notendur.

Starfsmenn verktaka á gámastöð sjá um að undirlag þar sem gámar standa sé slétt og stöðugt og hreint. Þeir vakta og lagfæra flokkun úrgangs í gámum, hagræða stórum og grófum úrgangi og þjappa hann eftir bestu getu til að skapa hagkvæmni í nýtingu og flutningum. Einnig sjá þeir um að hengja á gáma flokkunarleiðbeiningar eða koma fyrir skiltum við gámana.

Þjóðanda er bent á að kynna sér gámastöðina og aðstæður þar, gáma og tilhögun vinnu.

Tafla: Yfirlit yfir úrgangsflokka á Gámastöð við Funa, gámategundir, áætlað magn, og afsetningarstaður

Úrgangsflokkur	Gámategund	Stærð m <sup>3</sup>	Fjöldi	Magn ári kg	Afsetning:
Almennur úrgangur	Lokaður gámur	20	1	150.000	Urðun (Fíflholt)
Bylgjupappi					
Pappi	Lokaður gámur	20	1	26.000	Verktaki
Heyrúlluplast	Lokaður gámur	20	1	5.500	Verktaki
Hjólbarðar	Opinn gámur	15	1	5.000	Verktaki
Grófur úrgangur	Opinn gámur	15	1	110.000	Urðun (Fíflholt)
Litað timbur	Opinn gámur	15	1	155.000	Urðun (Fíflholt)
Ólitað timbur	Opinn gámur	15	1	130.000	Molta / Landmótunin í námu
Brotta málmur	Opinn gámur	15	1	420.000	Verktaki
Dýrahæ og Sláturúrg.	Plastker	1,1	1	400	Urðun (Fíflholt)
Plastumbúðir	Lokaður gámur	20	1	13.500	Verktaki
Óvirkur úrgangur	Opinn gámur	15	1	225.000	Til landmótunar í námu
Garðaúrgangur	Opinn gámur	15	1	160.000	Molta / Landmótunin í námu
Spilliefni	Plastker	1,1	1	16.000	Verktaki
Rafúrgangur	Plastker	1,1	5	17.000	Verktaki
Bifreiðar					Verktaki
Auka gámar	Lokaður		1		
Auka gámar	Opinn		3		

Sjá kröfur um bifreiðar fyrir flutning og starfsmenn í köflum 0.8.9 og 0.8.10.

Við flutning skal gæta fyllsta hreinlætis. Úrgangur skal ekki sjást í flutningi eða eiga möguleika á að losna af bílum og þannig byrgður að af honum stafi ekki lykt sem valdi óþægindum. Ekki skal blanda saman úrgangsflokkum í flutningi eða flytja endurvinnsluúrgang í óhreinum bílum sem minnkað getur endurvinnslugildi efnisins.

Allur úrgangur skal vigtaður og samantektarskýrslum skilað reglulega til verkkaupa.

#### 1.5.1 Flutningur óflokkaðs almenns úrgangs af gámastöð

Verktaki flytur óflokkaðan úrgang sem til fellur í gám á gámastöð til urðunarstaðar, nú í Fíflholti á Mýrum. Vegalengd flutnings er um 400 km aðra leiðina.

Eining: kg.

Greitt verður fast einingarverð fyrir hvert flutt og afsett kg.

*Innifalið í einingarverði er förgunarkostnaður, ferming, akstur, öll vinna, afferming og allur annar kostnaður við flutning ásamt urðunarkostnaði.*

#### 1.5.2 Flutningur og afsetning bylgjupappa og pappírs af gámastöð

Verktaki eignast og flytur flokkaðan pappírs úrgang sem fellur til í gám á gámastöð til eigin móttökustöðvar.

Eining: kg.

Greitt verður fast einingarverð fyrir hvert flutt og afsett kg.

*Innifalið í einingarverði er ferming, akstur, öll vinna, afferming og allur annar kostnaður við flutning og afsetningu. Verktaki sækir og fær úrvinnslugjald Úrvinnslusjóðs.*

#### 1.5.3 Flutningur og afsetning heyrúlluplasts af gámastöð

Verktaki eignast og flytur flokkaðan heyrúlluplastúrgang sem fellur til í gám á gámastöð til eigin móttökustöðvar.

Eining: kg.

Greitt verður fast einingarverð fyrir hvert flutt og afsett kg.

*Innifalið í einingarverði er ferming, akstur, öll vinna, afferming og allur annar kostnaður við flutning og afsetningu. Verktaki sækir og fær úrvinnslugjald Úrvinnslusjóðs.*

#### 1.5.4 Flutningur og afsetning hjólbarða af gámastöð

Verktaki eignast og flytur flokkaðan hjólbarðaúrgang sem fellur til í gám á gámastöð til eigin móttökustöðvar.

Eining: kg.

Greitt verður fast einingarverð fyrir hvert flutt og afsett kg.

*Innifalið í einingarverði er ferming, akstur, öll vinna, afferming og allur annar kostnaður við flutning og afsetningu. Verktaki sækir og fær úrvinnslugjald Úrvinnslusjóðs.*

#### 1.5.5 Flutningur óflokkaðs almenns grófs úrgangs af gámastöð

Verktaki flytur óflokkaðan almennan grófan úrgang sem fellur til á gámastöð til urðunarstaðar, nú í Fíflholti á Mýrum. Vegalengd flutnings er um 400 km aðra leiðina.

Eining: kg.

Greitt með gjaldi sem notendur, íbúar og fyrirtæki, greiða í gámastöð þegar þeir koma með úrganginn þangað.

*Innifalið í einingarverði er ferming, akstur, öll vinna, afferming og allur annar kostnaður við flutning ásamt urðunarkostnaði.*

#### 1.5.6 Flutningur litaðs timburs af gámastöð

Verktaki flytur flokkað litað timbur sem fellur til á gámastöð til urðunarstaðar, nú í Fíflholti á Mýrum. Vegalengd flutnings er um 400 km.

Eining: kg.

Greitt með gjaldi sem notendur, íbúar og fyrirtæki, greiða í gámastöð þegar þeir koma með timbrið þangað.

*Innifalið í einingarverði er ferming, akstur, öll vinna, afferming og allur annar kostnaður við flutning ásamt urðunarkostnaði.*

#### 1.5.7 Flutningur og afsetning ólitaðs timburs af gámastöð

Verktaki eignast og flytur flokkað ólitað timbur sem fellur til á gámastöð til eigin móttökustöðvar. Timbrið skal verktaki nota í moltugerð, það sem umfram er fer í landmótun í grjótnámu í Dagverðardal.

Eining: kg.

Greitt verður fast einingarverð fyrir hvert flutt og afsett kg.

*Innifalið í einingarverði er ferming, akstur, öll vinna, afferming og allur annar kostnaður við flutning og afsetningu.*

### 1.5.8 Flutningur og afsetning brotamálms af gámastöð

Verktaki eignast og flytur brotamálm sem fellur til í gám á gámastöð til eigin móttökustöðvar.

Verktaka stendur til boða aðstaða fyrir brotamálma á sérstöku svæði sem til þess er ætlað og staðsett er við hlið gámastöðvarinnar í Funa.

Eining: kg.

Greitt verður fast einingarverð fyrir hvert flutt og afsett kg.

*Innifalið í einingarverði er ferming, akstur, öll vinna, afferming og allur annar kostnaður við flutning og afsetningu. Verktaki fær í sinn hlut andvirði brotmálma.*

### 1.5.9 Flutningur dýrahraja og sláturúrgangs af gámastöð

Verktaki skal vera undirbúinn móttöku á dýrahrajum og sláturúrgangi í gámastöð við Funa. Hann flytur dýrahra og sláturúrgang sem falla til á gámastöð til urðunarstaðar, nú í Fíflholti á Mýrum. Vegalengd flutnings er um 400 km. Verktaki skal ávallt láta móttöku urðunarstaðarins vita með góðum fyrirvara um komu gáms. Eftir losun skal verktaki þrifa gáminn eins og um flutning á sóttmenguðum úrgangi sé að ræða.

Eining: kg.

Verktaki innheimtir allan kostnað við þennan verklið hjá þeim aðila sem skilar úrgangnum á gámstöðina.

*Innifalið í verði skal vera allur kostnaður við verkliðinn, það er ferming, akstur, öll vinna, afferming og allur annar kostnaður við flutning og förgun, þ.m.t. urðunarkostnaður.*

### 1.5.10 Flutningur og afsetning plastumbúða af gámastöð

Verktaki eignast og flytur plastumbúðir sem falla til á gámastöð til eigin móttökustöðvar.

Eining: kg.

Greitt verður fast einingarverð fyrir hvert flutt og afsett kg.

*Innifalið í einingarverði er ferming, akstur, öll vinna, afferming og allur annar kostnaður við flutning og afsetningu. Verktaki sækir og fær úrvinnslugjald Úrvinnslusjóðs.*

### 1.5.11 Flutningur óvirks úrgangs af gámastöð

Verktaki flytur óvirkan úrgang sem fellur til á gámastöð til landmótunar í grjótnámu á Dagverðardal. Vegalengd flutnings er um 4 km.

Eining: kg.

Greitt verður fast einingarverð fyrir hvert flutt kg.

*Innifalið í einingarverði er ferming, akstur, öll vinna, afferming og allur annar kostnaður við flutning.*

### 1.5.12 Flutningur garðaúrgangs af gámastöð

Verktaki flytur garðaúrgang, trjágreinar, gras og fl., sem fellur til á gámastöð til landmótunar í grjótnámu á Dagverðardal. Vegalengd flutnings er um 4 km.

Eining: kg.

Greitt verður fast einingarverð fyrir hvert flutt kg.

*Innifalið í einingarverði er ferming, akstur, öll vinna, afferming og allur annar kostnaður við flutning.*

### 1.5.13 Flutningur og afsetning spilliefna af gámastöð

Verkkaupi leggur verktaka til plastkór sem koma skal fyrir í gámastöðinni til móttöku á spilliefnum. Flokkar skv. Úrvinnslusjóði skulu vera: BHS (blönduð heimilis spilliefni), rafgeymar, rafhlöður, ólífræn spilliefni, frostlögur, olíusíur, olíumengaður úrgangur(ódælanlegur), kvikasilfurvörur, slökkvitæki og gashylki og annar ógreindur úrgangur.

Verktaki fær til afnota plastkór í eigu verkkaupa sem til staðar eru á gámastöðinni í Funa. Telji verktaki þau ekki fullnægjandi er honum heimilt að koma með, á eigin kostnað, eigin kör eða gáma til þessara nota.

Á árinu 2016 féll til um 16.000 kg. af spilliefnum á gámastöðvum Ísafjarðarbæjar.

Verktaki sér um að allar nauðsynlegar merkingar gáma og ílát séu greinargóðar, snyrtilegar og á áberandi stöðum. Einnig að gámar og öll ílát séu vönduð og snyrtileg.

Starfsmenn stöðvar aðstoða almenning og smáverktaka við móttöku og flokkun eftir bestu getu.

Verktaki flytur spilliefni sem til falla á gámastöðinni til eigin móttökustöðvar. Ekki skal safna upp meira magni á stöð en ílát leyfa og svo að ekki verði óþrífnaður eða hætta af.

Eining: kg.

Greitt verður fast meðal einingarverð fyrir hvert móttekið, flutt og afsett kg.



*Innifalið í einingarverði er ferming, akstur, afferming og allur annar kostnaður við flutning og afsetningu. Einnig kostnaður við almennan úrgang og annað sem almennt fer með í spilliefnasöfnun s.s. vatnsmálning, matarolía o.fl. Verktaki sækir og fær úrvinnslugjald Úrvinnslusjóðs.*

#### 1.5.14 Flutningur og afsetning raftækjaúrgangs af gámastöð

Verktaki fær til afnota plastkör í eigu verkkaupa til notkunar við móttöku raftækjaúrgangs. Telji verktaki þau ekki fullnægjandi er honum heimilt að koma með, á eigin kostnað, eigin kör eða gáma til þessara nota. Í þeim kemur verktaki fyrir flokkunarílátum fyrir alla flokka raf- og rafeindatækjaúrgangs (raftækjaúrgangs). Einnig getur verktaki haft aðstöðu t.d. fyrir lokaðan gám fyrir túbuskjái og stór raftæki. Flokkar skv. Úrvinnslusjóði skulu vera: Kælitæki, skjáir (t.d. sjónvörp, tölvuskjáir og fartölvur), perur, stór tæki (t.d. þvottavélar), lítil tæki (t.d. brauðristar), lítil samskiptatæki (símar, gps, faxtæki, beinar (router) og borðtölvur).

Á árinu 2016 féll til um 17.000 kg. af rafúrgangi á gámastöðvum Ísafjarðarbæjar.

Verktaki sér um að allar nauðsynlegar merkingar séu greinargóðar, snyrtilegar og á áberandi stöðum. Einnig að gámar og öll ílát séu vönduð og snyrtileg.

Starfsmenn stöðvar aðstoða almenning og smáverktaka við móttöku og flokkun eftir bestu getu.

Verktaki flytur raftækjaúrgang sem til fellur á gámastöðinni til eigin móttökustöðvar.

Eining: kg.

Greitt verður fast einingarverð fyrir hvert móttekið, flutt og afsett kg.

*Innifalið í einingarverði er ferming, akstur, afferming og allur annar kostnaður við flutning og afsetningu. Einnig kostnaður við almennan úrgang og annað sem almennt fer með í raf-úrgangssöfnun. Verktaki sækir og fær úrvinnslugjald Úrvinnslusjóðs.*

#### 1.5.15 Móttaka bifreiða

Verktaki skal taka á móti afskráðum bifreiðum til förgunar í samræmi við reglur Úrvinnslusjóðs. Verktaki skal gefa út skilavottorð fyrir bifreiðina, hreinsa öll spilliefni, svo sem rafgeyma, olíur og eldsneyti, úr henni og farga.

Eining: kg.

Verktaki innheimtir allan kostnað við þennan verklið hjá þeim aðila sem skilar bifreiðinni á gámstöðina.

*Innifalið í verði skal vera allur kostnaður við verkliðinn, það er umsýslukostnaður, hreinsun spilliefna og allur annar kostnaður við förgun bifreiðarinnar.*

#### 1.6 Húsnæði og gámaplan til reksturs gámastöðvar við Funa

Húsnæði og lóð sem áður hýsti sorpbrennsluna Funa en hefur undanfarin ár hýst starfsemi gámastöðvar og að hluta til móttökustöðvar fyrir sorp sem fer til urðunar stendur verktaka til boða endurgjaldslaust. Eigandi húsnæðisins er Ísafjarðarbæ. Húsnæðið samanstendur af móttökusal og starfsmannaaðstöðu. Við húsið er gámaplan með steyptum römpum fyrir sorpgáma til móttöku á flokkuðum úrgangi. Til hliðar við gámaplanið er afmarkað svæði þar sem safnað hefur verið saman timbri, brotajárni og bifreiðum. Leyfilegt er að geyma endurvinnslugáma og flutningsgáma á lóðinni við Funa (í samráði við verkkaupa) enda sé ekki hætt á foki né að frá þeim berist lykt. Fyrir aðra geymslu á lóð þarf samþykki verkkaupa. Vigta skal allan úrgang sem tekið er á móti í móttökustöð og fer út af lóð á löggiltri vog á lóðinni. Um er að ræða Cardinal 210 bílavog, stærð 40 T, frávik 10 kg. Vogin er á lista Samgöngustofu yfir löggildar vogir og gildir hún út ágúst 2018. Vogin telst hluti þess búnaðar sem verktaki fær afnot af án endurgjalds.

Meðfylgjandi er yfirlitsuppráttur er sýnir staðsetningu húsnæðis, gámaplans og geymslusvæðis við Funa.

Verktaki tekur við húsnæðinu og lóðinni í því ástandi sem það er í dag og skilar því í sama ástandi að samningstíma loknum. Breytingar á húsnæðinu eru ekki heimilar nema í samráði við eigenda og skulu breytingar vera afturkræfar nema með samþykki verkkaupa. Verktaki skal greiða fyrir allar breytingar sem hann framkvæmir á húsnæðinu. Við skil á húsnæði skal verktaki á sinn kostnað færa húsnæði í fyrra horf. Með samþykki sínu getur verkkaupi undanþegið verktaka frá því að færa húsnæðið til fyrra horfs, en verkkaupi greiðir ekki fyrir það gjald.

Verkkaupi og verktaki gera úttekt við afhendingu húsnæðis og skil. Gera skal úttektarskýrslu fyrir báðar úttektir og taka og innifela ljósmyndir. Fulltrúar beggja aðila skulu undirrita þær skýrslur. Sé niðurstaða úttektar að úrbóta sé þörf skal veita frest til úrbóta og skal hann tilgreindur í úttektarskýrslunni. Um ábyrgð og kostnað vegna úrbóta vísast til kafla 0.6. Fulltrúar beggja aðila staðfesta síðan að úrbótum sé lokið á fullnægjandi hátt og gefa síðan út viðeigandi vottorð. Séu úrbætur á ábyrgð verktaka og eitthvað er vangert eða ekki í samræmi við samningsgögnin (t.d. við skil húsnæðis) skal það metið af fulltrúum verkkaupa og dregið frá tryggingafé verktaka.

Verktaki greiðir kostnað við rekstur húsnæðis m.a. rafmagn og hita, rekstur gámaplans og vogar og annast allt minniháttar viðhald á aðstöðunni.

Í húsi og á lóð gámastöðvarinnar við Funa er búnaður og úrgangsefni í eigu núverandi verktaka, m.a. brotmálmar og litað timbur. Verkkaupi mun gefa núverandi verktaka frest til 1. júní 2018 að ljúka við hreinsun á búnaði og öllu því efni sem hann á í og við gámastöðinni við Funa. Nýr verktaki mun hins vegar fá fullan aðgang að húsnæði Funa, gámaplani og vog í upphafi verktímans.

*Verkkaupi veitir verktaka afnot af aðstöðunni í Funa án leigugjalds. Verkkaupi mun gera sérstakan afnotasamning við verktaka.*

## 1.7 Árleg skilagrein - Yfirlit

Verktaki skal árlega gera skilagrein eða skýrslu um vinnu sýna fyrir undangengið ár þar sem fram koma almennar upplýsingar um verkið og gang þess og niðurstöður skráninga og mælinga sbr. kafla 0.8.5.

### 1.7.1 Árleg skilagrein

Verktaki gerir árlega skilagrein sbr. kafla 0.8.5.

Eining: skilagrein.

Greitt verður fast einingarverð fyrir hverja skilagrein.

*Innifalið í einingarverði er öll vinna við gerð skilagreinar.*

## 1.8 Fræðsla - Yfirlit

Verktaki skal sjá að öllu leiti um fræðsluáttak vegna flokkunar í tunnur, sorptunnur og endurvinnslutunnur, bæði hjá íbúum og stofnunum. Það er markmið verkkaupa að draga úr urðun úrgangs og að flokkun sé sem allra best.

Verktaki útbýr vandað leiðbeiningarblað í stærð A5 eða A4 með greinargóðum en hnitmiðuðum upplýsingum um hvað má fara í hvora tegund af tunnum og hvernig það skal höndlað fyrir losun s.s. hreinsað og samanbrotið. Einnig skal vera hvatning til að draga úr myndun úrgangs. Verktaki hvetur íbúa til að hengja blað á góðan stað til að minna á flokkun. Í fjölbýli má hvetja til þess að blað fari á vegg í stigagangi og/eða sorpgeymslu. Verktaki skal dreifa 1-2 blöðum í hvert hús í sveitarfélaginu. Verktaki skal við gerð leiðbeiningarblaðs bera það undir verkkaupa. Blað skal vera á stífum pappír, endurunnum, eða plastað. Með blaði skal fylgja teppalímssbútur til að festa spjald á vegg.

Verktaki útbýr vandaðan límmiða á allar endurvinnslutunnur í sveitarfélaginu sem er hugsaður til viðbótar við núverandi merkingu og kynnis pappír, plast og málma. Lágmarks texti er t.d. „pappír, plast og málmar“. Límmiða skal gera í samráði við verkkaupa.

Verktaki heimsækir allar íbúðir í Ísafjarðarbæ innan tveggja mánaða frá upphafi verks og afhendir upplýsingablað og kynnis sig og breytingar á flokkun. Þar skal koma fram að í endurvinnslutunnu skuli fara hreinn endurvinnsluúrgangur: pappi og pappír, plast og málmar og að ekki þurfi að setja það í poka áður. Benda skal á hvað ekki megi fara í tunnu s.s. gler vegna slyshættu, spilliefni eða lífrænar leifar. Bent skal á viðtökustaði fyrir annan úrgang t.d spilliefni á gámastöð auk rafúrgangs, gler í gámastöð og grenndargáma þegar hún verður tilbúin og lyf sem skila skal til apóteka og ýmsa viðtökustaði rafhlaða.

### 1.8.1 Fræðsla

Verktaki gerir ofangreint leiðbeiningarblað fyrir íbúa, límmiða á endurvinnslutunnur og fer í heimsóknir til að kynna sig og breytingar auk góðra siða við flokkun.

Eining: fræðsla.

Ekki verður greitt sérstaklega fyrir þennan verklið, verkkaupi skal gera ráð fyrir honum í tilboðstölum annarra verkliða.

## TILBOÐSSBLAÐ

Ísafjarðarbær, Hafnarstræti 1, Ísafirði.

Undirritaður:

(Nafn og kennitala)

(Heimilisfang)

gerir hér með tilboð í verk fyrir Ísafjarðarbæ sem gert er í einu og öllu í samræmi við útboðsgögn : **Sorphirða og förgun í Ísafjarðarbæ**, dagsett í október 2017, sem undirritaður hefur kynnt sér.

Heildarfjárhæð tilboða að meðtöldum **virðisaukaskatti** er:

Tilboðsfjárhæð samkvæmt blaði nr. 1	kr.
Tilboðsfjárhæð samkvæmt blaði nr. 2	kr.
<b>Tilboðsfjárhæð samtals</b>	<b>Kr.</b>

(Tilboðsfjárhæð með bókstöfum)

(Staður, dagsetning)

(Undirskrift)

(Netfang og sími)

## TILBOÐSSKRÁ

## Sorphirða og förgun í Ísafjarðarbæ

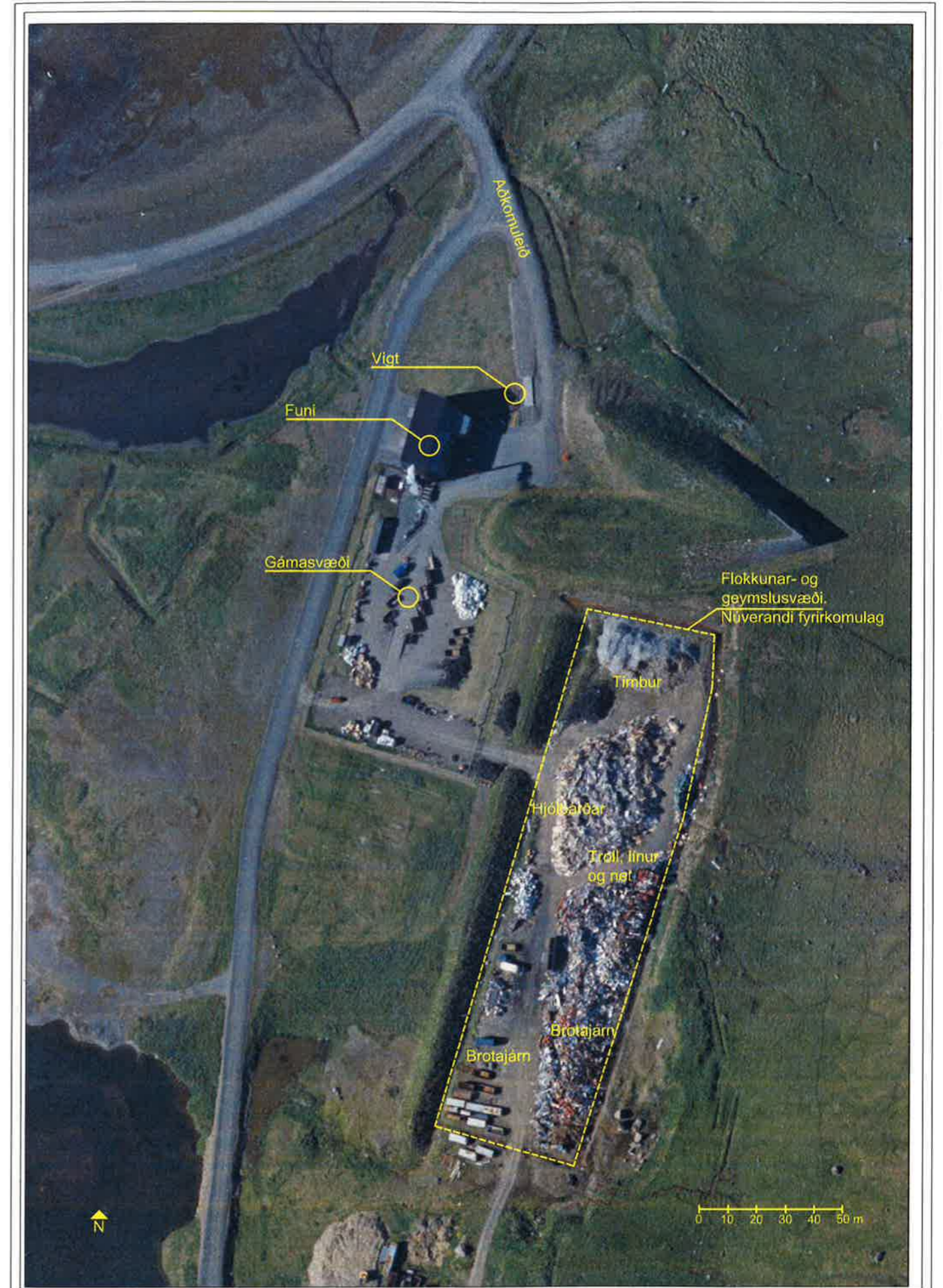
## Tilboðsskrá nr. 1 Magntölur eru áætlaðar. Öll verð skulu tilgreind með virðisaukaskatti

Nr.	Tilv.	Lýsing vinnuliðar	Eining	Magn á ári	Einingaverð kr.	Fjöldi ára	Samt. kr á samn. tíma
<b>Söfnun frá heimilum</b>							
1	1.1.1	Tæming sorptunnu 240 ltr.	tæming	25.220		4	
2	1.1.1	Tæming sorptunnu 660 ltr.	tæming	2.080		4	
3	1.1.2	Tæming íláta fyrir lífrænan úrg. 35-55 l.	tæming	25.220		4	
4	1.1.2	Tæming íláta fyrir lífrænan úrg. 240 ltr.	tæming	2.080		4	
5	1.1.3	Tæming endurvinnslutunnu 240 ltr.	tæming	25.220		4	
6	1.1.3	Tæming endurvinnslutunnu 660 ltr.	tæming	2.080		4	
<b>Flutningur úrgangs til urðunarstaðar:</b>							
7	1.2.1	Flutn. úrg. úr sorptunnusöfnun	kg	485.000		4	
<b>Moltugerð</b>							
8	1.3.1	Moltugerð	kg	90.000		4	
<b>Gámastöðvar</b>							
9	1.4.1	Gámastöð í Funa	mánuður	12		4	
10	1.4.2	Gámastöðvar Suðurey., Flatey. og Þing.	ferð	126		4	
<b>Flutningur úrgangs af gámstöð til afsetningar</b>							
11	1.5.1	Flutn. óflokkaðs. almmenns úrgangs	kg	150.000		4	
12	1.5.2	Flutn. og afsetning bylgjupappírs	kg	26.000		4	
13	1.5.3	Flutn. og afsetning heyrúlluplasts	kg	5.500		4	
14	1.5.4	Flutn. og afsetning hjólbarða	kg	5.000		4	
15	1.5.5	Flutn. óflokkaðs alm. grófs úrgangs	kg	110.000	XXXXXX	4	
16	1.5.6	Flutn. lítaðs timburs	kg	155.000	XXXXXX	4	
17	1.5.7	Flutn. og afsetning ólítaðs timburs	kg	130.000		4	
18	1.5.8	Flutn. og afsetning brotamálms	kg	420.000		4	
19	1.5.9	Flutn. dýrahæja og sláturúrg.	kg	400	XXXXXX	4	
20	1.5.10	Flutn. og afsetning plastumbúða	kg	13.500		4	
21	1.5.11	Flutn. og afsetning óvirks úrgangs	kg	225.000		4	
22	1.5.12	Flutn. og afsetning garðaúrgangs	kg	160.000		4	
23	1.5.13	Flutn. og afsetning spilliefna	kg	16.000		4	
24	1.5.14	Flutn. og afsetning raf-úrgangs	kg	17.000		4	
25	1.5.15	Móttaka afskráðra bifreiða	stk.	50	XXXXXX	4	
<b>Árleg skilagrein</b>							
26	1.6.1	Árleg skilagrein	Skilagrein	1		4	
<b>Fræðsla</b>							
27	1.7.1	Fræðsla	heild	1	XXXXXX	1	
Samtala tilboðsliða hér 1 - 27 færist á tilboðsblað							
Nafn fyrirtækis skráist hér:							

**Tilboðsskrá nr. 2** Magntölur eru áætlaðar. Öll verð skulu tilgreind með virðisaukaskatti

Hér skal bjóðandi færa inn í tilboðsskrá það gjald sem hann mun innheimta hjá íbúum og fyrirtækjum fyrir móttöku eftirtalda úrgangsflokka í gámastöðvum

Nr.	Tilv.	Lýsing vinnuliðar	Eining	Magn á ári	Einingaverð kr.	Fjöldi ára	Samt. kr á samn. tíma
<b>Flutningur úrgangs af gámstöð til afsetningar</b>							
28	1.5.5	Flutn. óflokkaðs alm. grófs úrgangs	kg	110.000		4	
29	1.5.6	Flutn. litaðs timburs	kg	155.000		4	
30	1.5.9	Flutn. dýrahæja og sláturúrg.	kg	400		4	
31	1.5.15	Móttaka afskráðra bifreiða	stk.	50		4	
Samtala tilboðsliða hér 28 - 29 færast á tilboðsblað							
Nafn fyrirtækis skráist hér:							



Funi. Yfirlitsmynd.

## ÍSÁFJARÐARBÆR.

### Útboðs- og verklýsing fyrir verkið: Sorphirða og förgun í Ísafjarðarbæ.



#### Viðauki nr. 1

Eftirfarandi ábendingar, fyrirspurnir og athugasemdir hafa borist frá bjóðendum:

1. Grein 0.1.3. Upplýsingar um bjóðendur.

Ósk um að fella út ákvæði um að skila skuli upplýsingunum með tilboði. Óska frekar eftir þeim frá bjóðendum ef að tilboð þeirra kemur til greina.

**Svar: Ákvæðið verður óbreytt.**

2. Grein 0.4.6. Meðferð og mat á tilboðum.

Fella ætti út ákvæðið um vægi gæða- og umhverfisstjórnunarkerfa við mat á hagstæðasta tilboði. Gefur stærri fyrirtækjum forskot umfram þau smærri.

**Svar: Verkkaupi hefur ákveðið að fella út ákvæðið um einkunnagjöf við mat á tilboðum þar sem hún er talin halla á smærri fyrirtæki. Einungis verður horft til tilboðsupphæða. Verkkaupi fer engu að síður fram á að væntanlegur verktaki vinni samkvæmt gæða- og umhverfisstjórnunarkerfum.**

3. Grein 0.8.5 Mælingar úrgangsstrauma og árleg skilagrein verktaka.

Farið er fram á áreiðanlegar vigtunartölur. Þess vegna gerum við ráð fyrir að allt vigtunarkerfi fyrir sorpbíla hljóti að vera samþykkt og viðurkennt vigtunarkerfi. Vinsamlegast staðfestið.

**Svar: Krafa er um áreiðanlegt kerfi, ekki er krafist löggildingar.**

4. Grein 0.8.9 Kröfur til söfnunar- og flutningabifreiða.

Það er talað um að sorpbílar skuli vera útbúnir með vigtunarkerfi. Vinsamlegast upplýsið hvaða vigtunar „klassa“ og hve nákvæma vigtun er farið fram á í vigtunarkerfinu.

**Svar: Krafa er um áreiðanlegt kerfi, ekki er krafist löggildingar.**

5. Verkliðir 1.1.2 og 1.3 Söfnun lífræns úrgangs og moltugerð.

Ef ákvæði í útboðsgögnum, um að verkkaupa verði heimilt að falla frá þessum verkliðum, verður nýtt breytist magn og framkvæmd sorphirðu á almennu sorpi sem gæti haft nokkur áhrif á heildarniðurstöðu tilboða.

**Svar: Verkkaupi hefur ákveðið að bjóðendum sé heimilt að gefa frávikstilboð sem taki mið af því að ekki verði um söfnun á lífrænum úrgangi að ræða, verkliður 1.1.2, og fallið verði frá moltugerð, verkliður 1.3. Að öðru leyti gilda ákvæði í grein 0.4.1 um að frávikstilboð eru ekki leyfð.**

6. Verkliðir 1.1.1 og 1.1.3 Tæming sorp- og endurvinnslutunna við heimili.

Eru magntölur fyrir þessa verkliði réttar.

**Svar: Fjöldi tunna sem á að losa er í samræmi við fyrirliggjandi upplýsingar verkkaupa. Verkkaupi mun fyrir 1. júní 2018 framkvæma talningu á sorptunnum í hirðingu. Í grein 0.5.8 í útboðslýsingu er fjallað um magnbreytingar.**

**Ábendingar frá verkkaupa:**

## 1. Grein 0.8.9 Kröfur til söfnunar- og flutningabifreiða.

Krafan um EURO V bifreiðar á við um allar flutningabifreiðar einnig þær sem flytja úrgang til urðunar. Tvö orð féllu niður við ritun fyrstu málsgreinar og verður hún eftir lagfæringu eftirfarandi.

*Bifreiðar sem notaðar eru við söfnun og flutning úrgangs til móttökustöðvar og urðunarstaðar skulu að lágmarki uppfylla EURO V kröfur. Verktaki skal hafa uppfyllt þessi skilyrði eigi síðar en 1. júní 2018. Kassi, tengivagn eða gámur flutningabifreiðar fyrir úrgang skal vera sérútbúinn fyrir flutning úrgangs og skulu vera fulllokaðir og með vökvaheldan botn. Gerð er krafa um að verktaki hafi til umráða söfnunarbifreið og flutningabifreið til vara ef aðrar bifreiðar sem nota á í verkið bila. Vanefndir á ofangreindum kröfum eru brot á samningi.*

## 2. Verkliður 1.6 Húsnæði og gámaplan til reksturs gámostöðvar við Funa.

Verkkaupi vill koma með eftirfarandi viðbótar upplýsingar til bjóðenda varðandi svæði sem er við hliðina á gámaplani í Funa og verktaki fær afnot af.

Verkkaupi hefur ráðstafað 3000 fermetra sérafnotafleti til annars aðila. Sá aðili hefur jafnframt heimild til að koma með bíla til vigtunar á bílavoginni við Funa.

Aðkoma að sérafnotafletinum verður um syðri enda gámaplansins.

Sjá nánar á meðfylgjandi yfirlitsmynd „Funi – yfirlitsmynd – útgáfa 2.

Ísafirði 1. nóvember 2017.

f.h. Tækniþjónusta Vestfjarða ehf.



Gísli Gunnlaugsson.

**TILBOÐSSBLAÐ**

Ísafjarðarbær, Hafnarstræti 1, Ísafirði.

Undirritaður:

Gámabjónusta Vestfjarða ehf

(Nafn og kennitala)

Kirkjuból 3, 400 Ísafjörður

(Heimilisfang)

gerir hér með tilboð í verk fyrir Ísafjarðarbæ sem gert er í einu og öllu í samræmi við útboðsgögn : Sorphirða og förgun í Ísafjarðarbæ, dagsett í október 2017, sem undirritaður hefur kynnt sér.

Heildarfjárhæð tilboða að meðtöldum virðisaukaskatti er:

Tilboðsfjárhæð samkvæmt blaði nr. 1	kr. 323.158.952
Tilboðsfjárhæð samkvæmt blaði nr. 2	kr. 35.142.400
<b>Tilboðsfjárhæð samtals</b>	<b>Kr. 358.301.352</b>

Þrjúhundruðfimmtíuogáttamilljónirþrjúhundruðogéittþúsundþrjúhundruðfimmtíuogtvær  
(Tilboðsfjárhæð með bókstöfum)

Ísafjörður 07-11-2017

(Staður, dagsetning)



(Undirskrift)

gunnar@gamvest.is . 699-1034

(Netfang og sími)

**Tilboðsskrá nr. 2** Magntölur eru áætlaðar. Öll verð skulu tilgreind með virðisaukaskatti

Hér skal bjóðandi færa inn í tilboðsskrá það gjald sem hann mun innheimta hjá íbúum og fyrirtækjum fyrir móttöku eftirtalda úrgangsflokka í gámastöðvum

Nr.	Tilv.	Lýsing vinnuliðar	Eining	Magn á ári	Einingaverð kr.	Fjöldi ára	Samt. kr á samn. tíma
<b>Flutningur úrgangs af gámstöð til afsetningar</b>							
28	1.5.5	Flutn. óflokkaðs alm. grófs úrgangs	kg	110.000	29,00	4	12.760.000
29	1.5.6	Flutn. lítaðs timburs	kg	155.000	36,00	4	22.320.000
30	1.5.9	Flutn. dýrahraeja og sláturúrg.	kg	400	39,00	4	62.400
31	1.5.15	Móttaka afskráðra bifreiða	stk.	50	0,00	4	0
Samtala tilboðsliða hér 28 - 29 færast á tilboðsblað							35.142.400
Nafn fyrirtækis skráist hér: Gámþjónusta Vestfjarða ehf							

**Sorphirða og förgun í Ísafjarðarbæ**

**Tilboðsskrá nr. 1** Magntölur eru áætlaðar. Öll verð skulu tilgreind með virðisaukaskatti

Nr.	Tilv.	Lýsing vinnuliðar	Eining	Magn á ári	Einingaverð kr.	Fjöldi ára	Samt. kr á samn. tíma
<b>Söfnun frá heimilum</b>							
1	1.1.1	Tæming sorptunnu 240 ltr.	tæming	25.220	397,00	4	40.049.360
2	1.1.1	Tæming sorptunnu 660 ltr.	tæming	2.080	794,00	4	6.606.080
3	1.1.2	Tæming láta fyrir lífrænan úrg. 35-55 l.	tæming	25.220	132,00	4	13.316.160
4	1.1.2	Tæming láta fyrir lífrænan úrg. 240 ltr.	tæming	2.080	397,00	4	3.303.040
5	1.1.3	Tæming endurvinnslutunnu 240 ltr.	tæming	25.220	715,00	4	72.129.200
6	1.1.3	Tæming endurvinnslutunnu 660 ltr.	tæming	2.080	1.059,00	4	8.810.880
<b>Flutningur úrgangs til urðunarstaðar:</b>							
7	1.2.1	Flutn. úrg. úr sorptunnusöfnun	kg	485.000	29,00	4	56.260.000
<b>Moltugerð</b>							
8	1.3.1	Moltugerð	kg	90.000	24,00	4	8.640.000
<b>Gámastöðvar</b>							
9	1.4.1	Gámastöð í Funa	mánuður	12	1.358.638,00	4	65.214.624
10	1.4.2	Gámastöðvar Suðurey., Flatey. og Þing.	ferð	126	42.027,00	4	21.181.608
<b>Flutningur úrgangs af gámstöð til afsetningar</b>							
11	1.5.1	Flutn. óflokkaðs. almenns úrgangs	kg	150.000	29,00	4	17.400.000
12	1.5.2	Flutn. og afsetning bylgjupappírs	kg	26.000	0,00	4	0
13	1.5.3	Flutn. og afsetning heyrulluplasts	kg	5.500	0,00	4	0
14	1.5.4	Flutn. og afsetning hjólbarða	kg	5.000	0,00	4	0
15	1.5.5	Flutn. óflokkaðs alm. grófs úrgangs	kg	110.000	XXXXXX	4	0
16	1.5.6	Flutn. lítaðs timburs	kg	155.000	XXXXXX	4	0
17	1.5.7	Flutn. og afsetning ólítaðs timburs	kg	130.000	0,00	4	0
18	1.5.8	Flutn. og afsetning brotamálms	kg	420.000	0,00	4	0
19	1.5.9	Flutn. dýrahraeja og sláturúrg.	kg	400	XXXXXX	4	0
20	1.5.10	Flutn. og afsetning plastumbúða	kg	13.500	0,00	4	0
21	1.5.11	Flutn. og afsetning óvirks úrgangs	kg	225.000	4,00	4	3.600.000
22	1.5.12	Flutn. og afsetning garðaúrgangs	kg	160.000	10,00	4	6.400.000
23	1.5.13	Flutn. og afsetning spilliefna	kg	16.000	0,00	4	0
24	1.5.14	Flutn. og afsetning raf-úrgangs	kg	17.000	0,00	4	0
25	1.5.15	Móttaka afskráðra bifreiða	stk.	50	XXXXXX	4	0
<b>Árleg skilgrein</b>							
26	1.6.1	Árleg skilgrein	Skilgrein	1	62.000,00	4	248.000
<b>Fræðsla</b>							
27	1.7.1	Fræðsla	heild	1	XXXXXX	1	0
Samtala tilboðsliða hér 1 - 27 færast á tilboðsblað							323.158.952
Nafn fyrirtækis skráist hér:							

SPS

SPS



## ÍSAFJARÐARBÆR

Hafnarstræti 1 | 400 Ísafjörður  
S: 450 8000 | Fax: 450 8008 | www.isafjordur.is

Gámaþjónusta Vestfjarða ehf.  
Kirkjubóli 3  
400 Ísafjörður

Ísafjörður, 20. nóvember 2017  
2016090021 BÞJ

### Efni: Sorpmál 2018 - útboð 2017

Niðurstaða útboðs á „Sorphirðu og förgun í Ísafjarðarbæ“ liggur fyrir. Í verkinu fellst hirðan og förgun á almennu sorpi og endurvinnslusorpi frá heimilum í þéttbýli í Ísafjarðarbæ, þ.e. Ísafirði, Hnífsdal, Suðureyri, Flateyri og Þingeyri, rekstri gámastöðvar til móttöku á sorpi í Funa og afsetningu úrgangs sem þangað berst. Verktaki skal einnig hirða lífrænan úrgang frá heimilum og nota í moltugerð.

Fjögur tilboð bárust frá tveimur aðilum og eru eftirfarandi eftir yfirferð:

Kubbur ehf.	411.376.536,-
Kubbur ehf. frávikstilboð	354.995.320,-
Gámaþjónusta Vestfjarða ehf.	358.301.352,-
Gámaþjónusta Vestfjarða ehf. frávikstilboð.	322.496.552,-
Kostnaðaráætlun	473.807.200,-

Einu frávikin sem heimilið voru í útboðinu var að undanskilja söfnun á lífrænum úrgangi og moltugerð. Öll tilboð eru gild, öllum viðeigandi gögnum skilað og frágangur tilboða í samræmi við útboðsgögn.

Verkkaupi, Ísafjarðarbær, staðfestir hér með að aðaltilboði yðar í verkið er tekið og kominn er á bindandi samningur á grundvelli útboðsgagna og tilboðs yðar.

Vinsamlegast hafið samband við undirritaðan varðandi framhaldið.

Virðingarfyllst,  
  
Brynjar Þór Jónasson  
- sviðsstjóri umhverfis- og eignasviðs -