

MJÓLKÁRVIRKJUN

Drög að deiliskipulagsbreytingu

31. MARS 2017. Unnið fyrir Orkubú Vestfjarða





SAMÞYKKTIR

Deiliskipulagsbreyting þessi sem fengið hefur meðferð í samræmi við ákvæði 43. gr. skipulagslaga nr. 123/2010 var samþykkt í skipulags- og mannvirkjanefnd þann _____ 2017 og í bæjarstjórn þann _____ 2017.

Tillagan var auglýst frá _____ 2017 með athugasemdafresti til _____ 2017.

Auglýsing um gildistöku deiliskipulagsins var birt í B-deild Stjórnartíðinda þann _____ 2017.

Deiliskipulagsbreyting þessi er staðfest með fyrirvara um niðurstöður mats á umhverfisáhrifum skv. lögum nr. 106/2000.

ÖNNUR SKIPULAGSGÖGN

Mjólkárvirkjun – Drög að deiliskipulagsbreytingu uppdráttur I, dags. 31.3. 2017. A1 – mkv. 1:20.000.

Mjólkárvirkjun – Drög að deiliskipulagsbreytingu uppdráttur II, dags. 31.3. 2017. A1 – mkv. 1:2.000.

Mjólkárvirkjun – Drög að deiliskipulagsbreytingu uppdráttur III, dags. 31.3. 2017. A1 – mkv. 1:2.000.

Mjólkárvirkjun – Drög að deiliskipulagsbreytingu uppdráttur IV, dags. 31.3. 2017. A1 – mkv. 1:2.000.



Efnisyfirlit

Efnisyfirlit	ii
Myndaskrá	iii
Töfluskrá	iii
1 Inngangur	1
2 Markmið	2
3 Stækkun virkjunar	2
3.1.1 Hófsárveita efri	4
3.1.2 Kattarvatn og Tangavatn	6
3.1.3 Spennivirki í Borgarfirði	7
4 Málsmæðferð og kynning	8
5 Staða skipulags og samræmi við gildandi aðalskipulag	9
6 Samræmi við aðrar áætlanir	11
7 Staðhættir	11
8 Umhverfisáhrif	11
8.1 Mat á umhverfisáhrifum framkvæmda	11
8.2 Umhverfismat áætlana	12
8.2.1 Valkostir	12
8.2.2 Áhrifaþættir	12
8.2.3 Umhverfisþættir, viðmið og vísar	12
8.2.4 Áhrif mismunandi valkosta	13
8.2.4.1 Óbreytt landnotkun	13
8.2.4.2 Breytt skipulag	14
8.2.4.3 Aðrir stækkunarmöguleikar Mjólkárveitingunar	14
8.2.5 Niðurstaða umhverfismats	15
9 Deiliskipulag	15
9.1 Veituskurðir (framkvæmdareitir)	15
9.2 Vatnsafl	16
9.3 Rennsli	16
9.4 Stíflur og lón (framkvæmdareitir)	16
9.5 Þrýstipípur	17
9.6 Efnistaka	17
9.7 Veitur	17
9.8 Lóðir	17
9.9 Byggingarreitir	17
9.10 Vegir og bílastæði	18
9.11 Önnur mannvirki	20
9.12 Lýsing	20
9.13 Frágangur	20
9.14 Verndun	20
Viðauki 1 Snið veituskurða	21
Viðauki 2 Umhverfismat áætlana	22
Viðauki 3 Samræmi hverfisverndarákvæða og breytinga á skipulagi	31



Myndaskrá

Mynd 1-1	Mjólkárvirkjun og Glámuhálendið.	2
Mynd 3-1	Fyrirhugaðar framkvæmdir við Mjólkurárvirkjun. Núverandi mannvirki eru sýnd með daufum litum.	4
Mynd 3-2	Fyrirhugað skurðstæði sunnan Grímsvatns.	5
Mynd 3-3	Rennslisbreytingar í Hófsá vegna fyrirhugaðra framkvæmda. Metið miðað við stærð vatnasviða og áætlað meðalafrennsli og sömu dreifingu og mælt rennsli í Dynjandísá. Dregnir hafa verið frá 0,2 m ³ /s í samræmi við hlutafallslegan samanburð á grunnrennsli Dynjanda og Hófsá (minna rennsli).	6
Mynd 3-4	Tangavatn.	7
Mynd 3-5	Séð frá fjallsbrún við Mjólkurárfossa niður í Borgarfjörð. Stöðvarhús Mjólkár I og II er til vinstri. Á myndinni sjást tengivirki og örvarnar sýna fyrirhugaða staðsetningu þeirra.	8
Mynd 5-1	Aðalskipulag Ísafjarðarbæjar 2008-2020, tillaga að breytingu. Hluti sveitarfélagsuppdráttar sunnan Djúps. Mjólkárvirkjun og skipulagsmörk gildandi deiliskipulags (blá brotalína) og hins fyrirhugaða breytta deiliskipulags (rauð brotalína).	10
Mynd 7-1	Glámuhálendið. Hér er horft frá enda skurðar sem fyrirhugað er að liggja frá Grímsvatni og yfir í Borgarhvilftarlæk.	11

Töfluskrá

Tafla 3-1	Einingar Mjólkárvirkjunar.	3
Tafla 4-1	Umsagnaraðilar og viðbrögð við skipulags- og matslýsingu.	8
Tafla 8-1	Þeir umhverfispættir sem teknir eru til skoðunar í umhverfismati deiliskipulagsins. Vinsun fór fram í skipulags og matslýsingu.	13
Tafla 9-1	Eftirfarandi bætist við töflu 3.1. Framkvæmdareitir.	15
Tafla 9-2	Lega og umfang á fyrirhuguðum stíflum og yfirföllum.	16
Tafla 9-3	Lón og vötn.	17
Tafla 9-4	Byggingarreitir. Ákvæði fyrir byggingarreit 4 breytast og byggingarreitur 5 bætist við.	18
Tafla 9-5	Tafla 3.8 Nýir vegir.	18



1 Inngangur

Deiliskipulag fyrir Mjólkárvirkjun var samþykkt árið 2010 en þá var ráðist í stækkun virkjunarinnar. Sama ár var fyrsta heildstæða aðalskipulag fyrir Ísafjarðarbæ samþykkt. Deiliskipulagsbreytingin sem hér er kynnt er vegna áforma Orkubús Vestfjarða um lítilsháttar stækkun virkjunarinnar. Aðalskipulag Ísafjarðarbæjar gerir ráð fyrir stækkun Mjólkárvirkjunar en ekki er tilgreint þar hvernig stækkun skuli útfærð. Því er aðalskipulaginu breytt samhliða deiliskipulagsbreytingunni. Fyrirhugaðar framkvæmdir falla undir lið 13.02 í 1. viðauka laga um mat á umhverfisáhrifum nr. 106/2000. Deiliskipulagsbreytingin er því háð umhverfismati áætlana, sbr. lög um umhverfismat áætlana nr. 105/2006, auk þess sem framkvæmdin er tilkynningarskyld skv. lögum um mat á umhverfisáhrifum. Unnið er að gerð tilkynningar til Skipulagsstofnunar sem ákvarðar í framhaldinu hvort framkvæmdin skuli háð mati á umhverfisáhrifum skv. ofangreindum lögum.

Mjólkárvirkjun samanstendur af þremur megineiningum sem nefndar eru Mjólká I, II og III. Raforkuframleiðsla virkjunarinnar í dag er 64-75 GWh/ári og uppsett afl 11,2 MW en gildandi deiliskipulag gerir ráð fyrir allt að 12,05 MW. Virkjunin var 8,1 MW árið 2010 en þá var hafist handa við stækkun hennar með stækkun Mjólkár I og II, samhliða endurnýjun vél- og rafbúnaðar, og byggingu Mjólkár III.

Tilgangur fyrirhugaðra framkvæmda er annars vegar að auka sveigjanleika og nýtingu á afli núverandi véla Mjólkárvirkjunar á vetrartímabilinu með aukinni miðlun og rennsli í gegnum vélar virkjunarinnar. Þar með eykst framleiðsla raforku innan Vestfjarða og áreiðanleiki orkuafhendingar á Vestfjörðum, sem er einn sá minnsti í samanburði við aðra afhendingarstaði landsins. Hins vegar er tilgangurinn að endurnýja spennivirki í Borgarfirði m.a. með því að byggja yfir þau. Áætlað er að raforkuframleiðsla aukist um 3,7 GWh/ári vegna framkvæmdanna.

Skipulagssvæðið er rúmir 19 km² að stærð í landi Borgar í Borgarfirði sem er innfjörður Arnarfjarðar. Stærstur hluti þess liggur á Glámuhálendinu en svæðið liggur að sjó í Borgarfirði í Arnarfirði. Tæpir tveir ferkílómetrar eru á láglandi eða í hlíðum ofan við það og sjást þar með af þjóðvegnum. Orkubú Vestfjarða er eini landeigandi Borgar og Rauðsstaða sem er aðliggjandi jörð. Jarðirnar ná fyrir allan fjarðarbotninn upp að vatnsskilum á Glámuhálendi. Orkubúið á öll vatnsréttindi á virkjunarsvæðinu. Skipulagssvæðið nýtur sérstakrar verndar í gildandi aðalskipulagi með svokallaðri hverfisvernd og því þarf að taka tillit til þess í skipulagsvinnunni. Nyrsti hluti hins breytta deiliskipulags nær inn á svæði sem er á náttúruminjaskrá en fyrirhugaðar framkvæmdir verða þó utan svæðisins sem tilheyrir skránni.



Mynd 1-1 Mjólkárvirkjun og Glámuhálendið.

2 Markmið

Markmið gildandi deiliskipulags er annars vegar að auka framleiðslu raforku innan Vestfjarða og um leið bæta afhendingaröryggið sem er það lakasta á landinu. Hins vegar er það að endurnýja spennivirki í Borgarvogi. Með því er jafnframt stefnt að því að þörfin minnki fyrir varaafli, knúið jarðefnaeldsneyti.

Tilgangur fyrirhugaðra framkvæmda er annars vegar að auka sveigjanleika og nýtingu á afli núverandi véla Mjólkárvirkjunar á vetrartímabilinu með aukinni miðlun og rennsli í gegnum vélar virkjunarinnar. Þar með eykst framleiðsla raforku innan Vestfjarða og áreiðanleiki orkuafhendingar á Vestfjörðum, sem er einn sá minnsti í samanburði við aðra afhendingarstaði landsins. Hins vegar er tilgangurinn að endurnýja spennivirki í Borgarvogi, m.a. með því að byggja yfir þau. Áætlað er að raforkuframleiðsla aukist um 3,7 GWh/ári vegna framkvæmdanna.

3 Stækkun virkjunar

Í dag skiptist Mjólkárvirkjun í þrjá meginhluta; Mjólká I, Mjólká II og Mjólká III. Vélar Mjólkár I og II eru í sameiginlegu stöðvarhúsi á láglendi í Borgarfirði. Ofar er stöðvarhús Mjólkár III, við Borgarhvilftarvatn í 218 m hæð. Uppsett afl virkjunarinnar er ríflega 11 MW og raforkuframleiðslan er nú um 64-75 GWh og skiptist framleiðslan eins og segir í töflu 3.1.



Árið 2010 var Mjólká III, sem er þrep ofan við Mjólká I, byggð. Lögð var þrýstipípa milli Prestagilsvatns og Borgarhvilftarvatns og stöðvarhús byggt þar. Afl virkjunarinnar er 1,2 MW. Sama ár var Hófsárveita framlengd úr Borgarhvilftarlæk yfir í Mjólkána svo vatnið kæmist að inntaki Mjólkár III. Einnig var bætt við lítilli veitu úr Kotvatni með 146 metra langri þrýstipípu, í samræmi við deiliskipulagið.

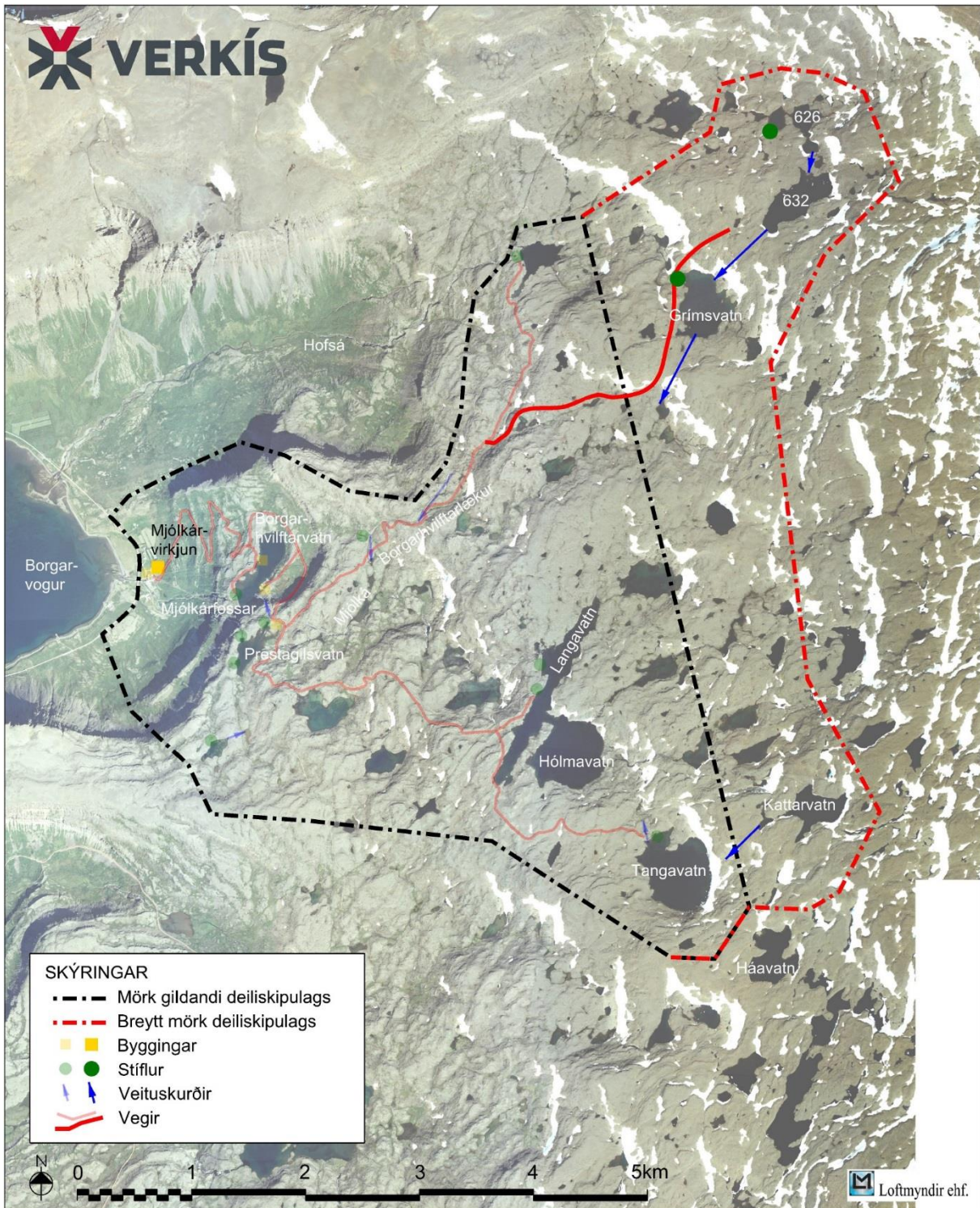
Árið 2011 var aflvél og rafala fyrir Mjólká II frá árinu 1975 skipt út fyrir nýja 7 MW aflvél og rafala. Samarið 2016 var sambærileg aðgerð framkvæmd fyrir Mjólká I og gömlu vélasamstæðunni frá 1958 skipt út fyrir 3 MW samstæðu. Aflaukningin var möguleg vegna betri nýtni og umframflutningsgetu pípunnar. Samtals er virkjunin nú 11,15 MW, eins og áður kom fram.

Tafla 3-1 Einingar Mjólkárveitunar.

	Gangsett	Uppsett afl MW	Virkjað rennsli m ³ /s	Orkuframleiðsla
Mjólká I	1958	3	1,7	11-16
Mjólká II	1975	7	1,9	47-52
Mjólká III	2010	1,15	1,4	6-7
Samtals:		11,15	5,0	64-75

Fyrirhugaðar skipulagsbreytingar fela í sér eftirfarandi framkvæmdir:

- Miðlun og veita í Hófsárveitu efri. Gerðar verða tvær stíflur, sett tvö yfirföll og tveir botnlokar auk þriggja veituskurða. Framkvæmdunum fylgir lagning um 3,5 km langs vinnuvegar.
- Kattarvatni veitt í Tangavatn með veituskurði.
- Endurnýjun og tilfærsla á spennivirkjum á láglandi í Borgarfirði.



Mynd 3-1 Fyrirhugaðar framkvæmdir við Mjólkúrvirkjun. Núverandi mannvirki eru sýnd með daufum litum.

3.1.1 Hófsárveita efri

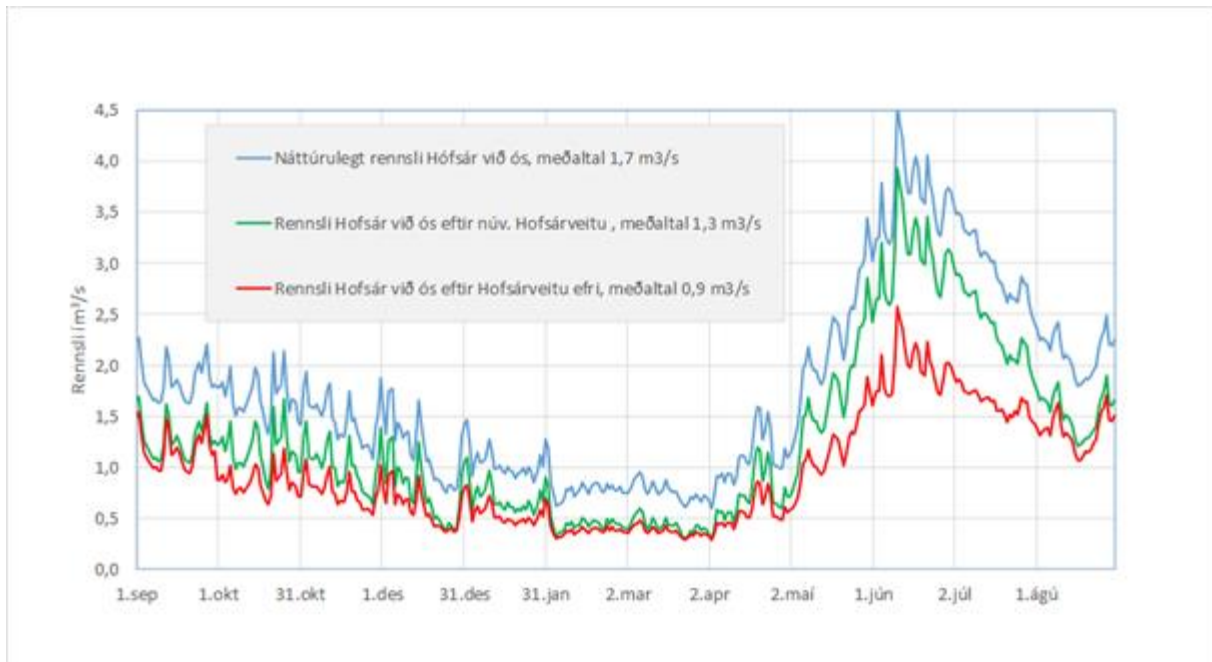
Gert er ráð fyrir að veita afrennsli þriggja vatna á Hófsárveitusvæði til suðurs í Borgarhvilftarlæk. Fyrirnefnd vötn eru nafnlaus að frátöldu Grímsvatni. Nafnlausu vötnin eru hér kennd við hæð yfir sjávarmáli. Nyrsta vatnið er í 626 m hæð og þar fyrir sunnan er annað vatn í 632 m hæð. Enn sunnar er Grímsvatn í 577 m hæð. Með gerð 300 m langrar og 14 m hárrar stíflu norðaustan við vatn sem nú er í

626 m hæð og skurði til suðurs á milli vatna í 632 m og 626 m hæð fæst eitt samfellt uppistöðulón og allt að 4,4 Gl nýtanleg miðlun, sé hún nýtt á milli 626 m og 638 m hæðar yfir sjávarmáli. Heildarrúmtak miðlunarinnar verður um 4,6 GL. Vatninu verður veitt áfram í skurði til suðurs í Grímsvatn sem nú er í 577 m hæð yfir sjávarmáli. Í skurðinum sunnan við vatn í 632 m hæð verður yfirfall og botnloki sem stýrir vatnshæð lónsins. Náttúrulegt útrennsli norðaustan til í Grímsvatni verður stíflað með um tveggja metra hárrí og 120 m langri stíflu. Sunnan Grímsvatns verður gerður skurður sem liggur í átt að farvegi Borgarhvilftarlækjar. Skurðurinn verður nógu djúpur til að hægt verði að lækka náttúrulega vatnshæð Grímsvatns um allt að 12 m og fá þannig 1,18 Gl miðlun. Borgarhvilftarlækur rennur í Prestagilsvatn, sem er inntakslón Mjólkár III, og áfram í Borgarhvilftarvatn sem er inntakslón Mjólkár I. Áætlað er að 0,5 m³/s muni renna um Hófsárveitu efri til Prestagilsvatns, þ.e. til Mjólkár I og III, en að rennsli núverandi pípu frá Hófsárvatni muni minnka um 0,1 m³/s. Rennslisaukning frá Hófsá til Prestagilsvatns er því áætluð 0,4 m³/s og heildar innrennslið verður þá um 1,9 m³/s. Rennslisaukning á vatnasviði Mjólkár nemur minnkun rennslis til Hófsár. Mynd 3.4. sýnir rennslisbreytingar í Hófsá. Lagður verður um 3,5 km langur vinnuvegur frá núverandi vegslóða ofan Hófsárdals og að vatni í 626 m hæð (mynd 3.2). Þaðan verður tímabundinn vegslóði, sem fer undir vatn við háa vatnsstöðu lóns, að stíflu neðan við vatn í 626 m hæð.

Leyfilegt heildarafl virkjunarinnar breytist ekki en mögulegt verður að auka raforkuframleiðslu að vetrarlagi vegna aukinnar miðlunar. Veita úr Grímsvatni eykur framleiðslu Mjólkár I og III um 0,6 GWh/ári í ágúst-október, vegna vatns sem annars rynni framhjá núverandi Hófsárveitu. Engin breyting verður á orkuframleiðslu aðra mánuði ársins. Áætlað er að 4,4 Gl nýtanleg miðlun úr vötnum í 626 og 632 m hæð muni auka framleiðslu Mjólkár I og III um 3,1 GWh/ári. Öll viðbótin verður yfir vetrarmánuðina en engin breyting verður yfir sumartímann.



Mynd 3-2 Fyrirhugað skurðstæði sunnan Grímsvatns.



Mynd 3-3 Rennslisbreytingar í Hófsá vegna fyrirhugaðra framkvæmda. Metið miðað við stærð vatnasviða og áætlað meðalafrennsli og sömu dreifingu og mælt rennsli í Dynjandisá. Dregnir hafa verið frá 0,2 m³/s í samræmi við hlutfallslegan samanburð á grunnrennsli Dynjanda og Hófsá (minna rennsli).

3.1.2 Kattarvatn og Tangavatn

Veita á rennsli úr Kattarvatni í Tangavatn í stað þess að það renni beint í Hólmavatn og Langavatn sem eru inntakslón Mjólkár II. Tangavatn er miðlunarhlórn í dag en hefur lítið innrennsli. Gerður verður veituskurður frá Kattarvatni til suðvesturs að Tangavatni. Frá Tangavatni mun vatnið renna í Langavatn og þegar yfirfall er á Langavatni, áfram í Prestagilsvatn og Borgarhvilftarvatn. Farið verður á beltagröfu frá slóðanum við Tangavatn að framkvæmdasvæðinu og þarf því ekki að gera nýjan vinnuveg. Tangavatnsmiðlunin verður með þessu aukna innrennsli virkari í miðlun vetrarrennslis þegar hlákur koma í skamman tíma. Framkvæmdin hefur ekki mikil áhrif á það magn sem framleitt er af raforku, heldur mun hún fyrst og fremst bæta nýtingu á Langavatns- og Tangavatnsmiðlunum, einkum í lélegum vatnsárum.



Mynd 3-4 Tangavatn.

3.1.3 Spennivirki í Borgarfirði

Tvö spennivirki eru neðst á virkjunarsvæðinu í Borgarfirði og verða þau bæði endurnýjuð. Byggt verður við stöðvarhús Mjólkár I og II í Borgarfirði og þar verður sett upp nýtt spennivirki. Auk þess verður reist ný bygging austan og ofan vélageymslu, á vegum Landsnets, og mun hún hýsa spenna sem leysa eiga af hólmi eldri spenna sem standa við vélageymsluna og rofa Landsnets sem nú eru í tengivirki við stöðvarhúsið.



Mynd 3-5 Séð frá fjallsbrún við Mjólkurárfossa niður í Borgarfjörð. Stöðvarhús Mjólkár I og II er til vinstri. Á myndinni sjást tengivirki og örvarnar sýna fyrirhugaða staðsetningu þeirra.

4 Málsmæðferð og kynning

Orkubú Vestfjarða sendi Ísafjarðarbæ sameiginlega skipulags- og matslýsingu fyrir aðalskipulagsbreytingu og deiliskipulagsbreytingu Mjólkárvirkjunar ásamt erindi þar sem óskað var eftir heimild til að hefja breytingar á aðalskipulagi og deiliskipulagi. Málið var til umræðu á fundi skipulags- og mannvirkjanefndar Ísafjarðarbæjar þann 26.10. og aftur þann 9.11. 2016. Skipulags og mannvirkjanefnd lagði til þann 9.11. 2016 að skipulags- og matslýsing fyrir Mjólká yrði kynnt og tekin til meðferðar í samræmi við VII. og VIII. kafla skipulagslaga nr. 123/2010.

Lýsing og matslýsing var send þeim umsagnaraðilum og sveitarfélögum sem tilgreind eru í töflu 4.1 til umsagnar. Lýsingin var jafnframt auglýst með athugasemdafresti frá 25.11. 2016 til og með 12.12. 2016. Engar almennar athugasemdir bárust en sex af níu umsagnaraðilum og eitt sveitarfélag sendu inn umsögn (tafla 4.1). Umhverfisstofnun benti á mikilvægi þess að fella framkvæmdir sem best að umhverfinu og að lágmarka rask, m.a. með því að hafa veituskurði ekki þráðbeina. Aðrir umsagnaraðilar gerðu ekki athugasemdir við lýsinguna. Skipulagsstofnun fékk lýsinguna til umsagnar þann 18.1. 2017 og sendi umsögn sína til Ísafjarðarbæjar þann 2.2.

Tafla 4-1 Umsagnaraðilar og viðbrögð við skipulags- og matslýsingu.

Umsagnaraðilar	Viðbrögð
Heilbrigðiseftirlit Vestfjarða	Engar athugasemdir
Fiskistofa	Umsögn barst ekki
Minjastofnun Íslands	Engar athugasemdir



Umhverfisstofnun	Ábendingar með það að markmiði að lágmarka rask vegna framkvæmda
Orkustofnun	Engar athugasemdir
Landsnet	Umsögn barst ekki
Rarik	Umsögn barst ekki
Veðurstofa Íslands	Engar athugasemdir
Vegagerðin	Engar athugasemdir
Bolungarvíkurkaupstaður	Engar athugasemdir
Súðavíkurhreppur	Umsögn barst ekki
Reykholahreppur	Umsögn barst ekki
Strandabyggð	Umsögn barst ekki
Árneshreppur	Umsögn barst ekki
Vesturbyggð	Umsögn barst ekki
Skipulagsstofnun	Ýmsar ábendingar

Skipulagstillagan verður kynnt á vinnslustigi í samræmi við 4. mgr. 40. gr. skipulagslaga nr. 123/2010. Tillagan verður aðgengileg hjá Ísafjarðarbæ og á vefsíðu bæjarins. Birt verður auglýsing í héraðsblaðinu Bæjarins Besta og í Fréttablaðinu og almenningi gefinn kostur á að koma með ábendingar innan tiltekens frests.

Að fengnu samþykki sveitarstjórnar verður tillaga að breytingu á aðalskipulagi ásamt umhverfisskýrslu send umsagnaraðilum og auglýst með sex vikna athugasemdafresti. Þá getur Skipulagsstofnun staðfest skipulagið og í framhaldinu þarf sveitarstjórn að samþykkja það, með mögulegum breytingum. Þá er hægt að auglýsa skipulagið í B-deild Stjórnartíðinda og að því loknu tekur breytt skipulag gildi.

5 Staða skipulags og samræmi við gildandi aðalskipulag

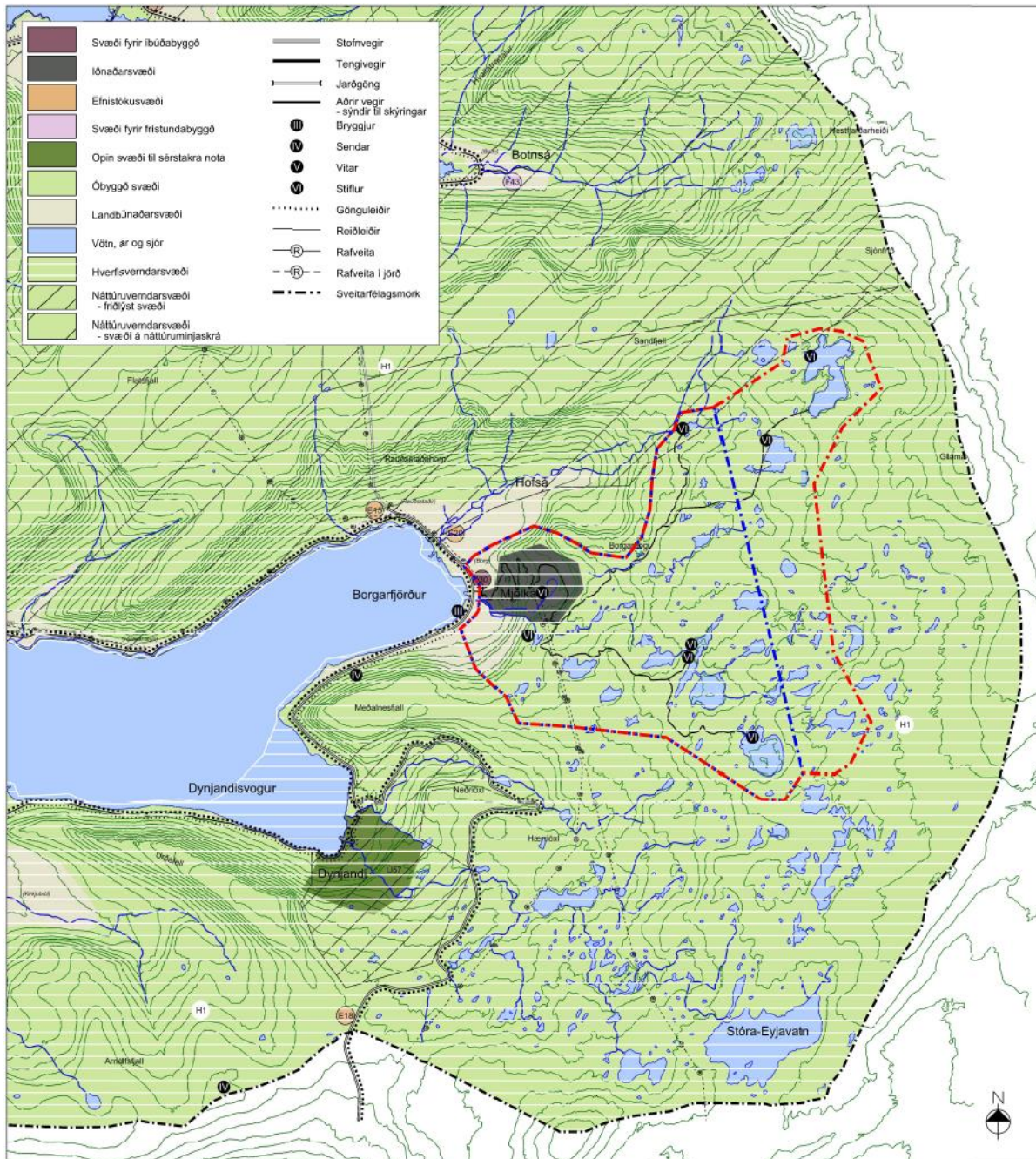
Svæðið frá láglandi í Borgarfirði og upp á Glámuhálendið er virkjunarsvæði og er skilgreint sem slíkt í aðalskipulagi Ísafjarðarbæjar 2008-2020 og gildandi deiliskipulagi. Aðalskipulag Ísafjarðarbæjar var samþykkt 31.3. 2010 en fjórar breytingar hafa verið gerðar á skipulaginu eftir það. Tvær vegna virkjana í Önundarfirði og ein á Suðureyri. Aðalskipulagið gerir ráð fyrir stækkun Mjólkárvirkjunar en ekki er tilgreint þar hvernig stækkun skuli útfærð. Aðalskipulaginu er nú breytt samhliða deiliskipulagsbreytingunni. Í breyttu aðalskipulagi er gert ráð fyrir tveimur stíflum á Hófsársvæði og þremur veituskurðum. Við þetta myndast allt að 4,4 Gl miðlun úr vötnum í 626 og 632 m hæð og allt að 1,18 Gl miðlun úr Grímsvatni. Gert er ráð fyrir nýjum vinnuvegi að ónefndu vatni í 632 m hæð og sunnar er gert ráð fyrir veituskurði sem liggur úr Kattarvatni í Tangavatn. Í aðalskipulaginu segir að taka skuli mið af ákvæðum hverfisverndar og almennum verndarákvæðum aðalskipulagsins við alla ákvarðanatöku.

Gildandi deiliskipulag fyrir Mjólkárvirkjun var samþykkt 15.4. 2010. Deiliskipulagið felur m.a. í sér byggingu tveggja stöðvarhúsa, lagningu þrýstipípu frá Prestagilsvatni að Borgarhvilftarvatni, framlengingu Hofsárveitu og lagningu veituskurðar.

Samkvæmt gildandi aðalskipulagi er bætt afhendingaröryggi raforku eitt af lykilatriðum fyrir framtíðarþróun svæðisins og Vestfjarða í heild. Í aðalskipulaginu segir jafnframt að mikilvægt sé að styrkja flutningskerfið til Vestfjarða að Mjólká og að auka framboð raforku á svæðinu.

Í kafla um rafveitu í aðalskipulaginu eru eftirfarandi markmið tilgreind:

- Bæta afhendingaröryggi raforku og draga verulega úr straumleysi.
- Hægt verði að mæta aukinni orkuþörf.
- Bæta eyjarekstur og samnýta varaafli á svæðinu.
- Hlutfall endurnýjanlegra orkugjafa verði sem hæst.
- Stuðlað verði að aukinni orkunýtni.
- Lágmarka neikvæð umhverfisáhrif af nýlagningu lína.



Mynd 5-1 Aðalskipulag Ísafjarðarbæjar 2008-2020, tillaga að breytingu. Hluti sveitarfélagsuppráttar sunnan Djúps. Mjólkárvirkjun og skipulagsmörk gildandi deiliskipulags (blá brotalína) og hins fyrirhugaða breytta deiliskipulags (rauð brotalína).

6 Samræmi við aðrar áætlanir

Stækkun Mjólkárvirkjunar mun styrkja raforkukerfið og auka afhendingaröryggi, sem mun bæta búsetuskilyrði á Vestfjörðum. Það er í samræmi við Kerfisáætlun Landsnets, byggðaaætlun, landsskipulagsstefnu og stefnu sveitarfélaga (sóknaráætlun Vestfjarða 2015-2019). Nánar er fjallað um þetta samræmi í aðalskipulagsbreytingu vegna Mjólkárvirkjunar sem unnin er samhliða deiliskipulagsbreytingunni.

7 Staðhættir

Í gildandi deiliskipulagi er lýsing á staðháttum og umhverfi skipulagssvæðisins. Í þessari skipulagstillögu er gert ráð fyrir að deiliskipulagsmörkin færast austar og lengra inn á Glámuhálendið við Kattarvatn að sunnanverðu og norðan Grímsvatns (mynd 5.1). Landið sem tilheyrir stækkun skipulagssvæðisins er áþekkt því landi sem tilheyrir gildandi skipulagi. Svæðið einkennst fyrst og fremst af ógrónum stórgrýttum melum og minni vötnum. Nyrsti hluti hins breytta deiliskipulags nær inn á svæði sem er á náttúruminjasrá en fyrirhugaðar framkvæmdir verða þó utan þess. Allt skipulagssvæðið er hverfisverndað, líkt og gildandi deiliskipulag. Menningarminjar hafa ekki fundist á svæðinu og ólíklegt að slíkar minjar muni finnast innan skipulagssvæðisins. Nánar er fjallað um umhverfið í umhverfismati deiliskipulagsáætlunarinnar (kafli 8).



Mynd 7-1 Glámuhálendið. Hér er horft frá enda skurðar sem fyrirhugað er að liggi frá Grímsvatni og yfir í Borgarhvilftarlæk.

8 Umhverfisáhrif

8.1 Mat á umhverfisáhrifum framkvæmda

Lög um mat á umhverfisáhrifum nr. 106/2000 kveða á um það að meta skuli umhverfisáhrif þeirra framkvæmda sem taldar eru geta haft í för með sér umtalsverð áhrif á umhverfið. Í 1. viðauka laganna eru taldar upp þær framkvæmdir sem kunna að vera eða eru matsskyldar. Framkvæmdirnar eru flokkaðar í A, B og C og eru framkvæmdir í A flokki ávallt háðar mati á umhverfisáhrifum en meta þarf í hverju tilviki hvort framkvæmdir í B og C flokki eru háðar slíku mati.



Framkvæmdin fellur undir lið 13.02 í 1. viðauka laga um mat á umhverfisáhrifum nr. 106/2000. Liðurinn tilheyrir flokki B en þar eru tilgreindar þær framkvæmdir sem kunna að hafa í för með sér umtalsverð umhverfisáhrif og metið er í hverju tilviki með tilliti til eðlis, umfangs og staðsetningar hvort háðar skuli mati á umhverfisáhrifum. Samhliða breytingum á aðalskipulagi og deiliskipulagi er tilkynning send til Skipulagsstofnunar sem ákvarðar í framhaldinu hvort framkvæmdin skuli háð mati skv. ofangreindum lögum.

8.2 Umhverfismat áætlana

Skipulagsáætlunir eru háðar umhverfismati, skv. lögum um umhverfismat áætlana nr. 105/2006, ef þær fela í sér stefnumörkun sem varðar landnotkun og framkvæmdir sem eru tilgreindar í lögum um mat á umhverfisáhrifum nr. 106/2000. Eins og fram kom hér að framan eru fyrirhugaðar framkvæmdir við Mjólkárvirkjun tilkynningarskyldar skv. lögum nr. 106/2000 og því skal gera umhverfismat áætlana vegna breytinga á gildandi deiliskipulagi. Aðalskipulagsbreytingin sem er unnin samhliða breytingu á deiliskipulagi er einnig háð umhverfismati áætlana.

Umhverfismati áætlana er ætlað að stuðla að sjálfbærri þróun með því að leggja umhverfisleg-, félagsleg-, og efnahagsleg sjónarmið til grundvallar við skipulagsgerð. Þannig er leitast við að lágmarka neikvæð áhrif og að sama skapi hámarka þau jákvæðu. Í umhverfismati ber að fjalla um varanleika áhrifa, afturkræfni og hversu víðtæk þau kunna að verða.

Í gildandi aðalskipulagi kemur fram að við gerð deiliskipulags, á hverfisvernduðu eða friðlýstum svæðum í dreifbýli, skuli gerð greining á áhrifum þess, í samræmi við staðlaða matstöflu sem birt er í skipulaginu. Í þessu tilviki er deiliskipulagið háð umhverfismati áætlana og því er gert ítarlegra mat en fyrrnefnd greining felur í sér.

8.2.1 Valkostir

Þrjú valkostir eru metnir og bornir saman:

- **Núllkostur** – Óbreytt landnotkun á svæðinu miðað við gildandi aðalskipulag og gildandi deiliskipulag.
- **Skipulagstillagan** – Breytt skipulag í samræmi við lýsingu hér að framan.
- **Aðrir möguleikar á stækkun Mjólkárvirkjunar**

8.2.2 Áhrifaþættir

Þeir þættir framkvæmdarinnar sem líklegir eru til að hafa áhrif á umhverfið, svokallaðir áhrifaþættir, eru:

- Veituskurðir
- Stíflur og lón
- Byggingar og önnur mannvirki
- Efnistaka og haugsetning
- Vinnuvegir og umferð tækja

8.2.3 Umhverfisþættir, viðmið og vísar

Umhverfisþættir eru þeir þættir sem framkvæmd eða áætlun getur haft áhrif á. Í lögum um umhverfismat áætlana nr. 105/2006 er umhverfi skilgreint sem „samheiti fyrir samfélag, heilbrigði



manna, dýr, plöntur, líffræðilega fjölbreytni, jarðveg, jarðmyndanir, vatn, loft, veðurfar, eignir, menningararfleifð, þ.m.t. byggingarsögulegar og fornleifafræðilegar minjar, landslag og samspil þessara þátta. “Fjallað var um vinsun umhverfisþátta í skipulags- og matslýsingu og má sjá niðurstöður hennar í töflu 9.2.

Tafla 8-1 Þeir umhverfisþættir sem teknir eru til skoðunar í umhverfismati deiliskipulagsins. Vinsun fór fram í skipulags og matslýsingu.

Umhverfisþættir	Skýringar
<i>Náttúrufarslegir þættir</i>	
Loftslag	Brennsla jarðefnaeldsneytis.
Vatnafar	Stíflur og uppistöðulón.
Jarðmyndanir	Stíflumannvirki, uppstöðulón, efnistaka og vegagerð.
Gróður	Uppistöðulón, veituskurðir og fleiri mannvirki.
Dýralíf	Möguleg áhrif á fiskistofna.
<i>Hagrænir og félagslegir þættir</i>	
Efnahagur og atvinnulíf	Áhrif bættis afhendingaröryggis og aukinnar raforku.
Íbúáþróun	Áhrif bættis afhendingaröryggis og aukinnar raforku.
Útivist	Aðgengi og ásýnd.
Landnotkun	Áhrif á aðra nýtingu.
<i>Náttúruminjar</i>	
Náttúruminjar	Hverfisverndað svæði og svæði á náttúruminjaskrá.
<i>Landslag</i>	
Ósnortin víðerni og ásýnd lands	Glámuhálendið er að hluta til ósnortið og framkvæmdasvæðið stækkar. Breytingar hafa áhrif á ásýnd lands.

8.2.4 Áhrif mismunandi valkosta

Skoðuð hafa verið áhrif þriggja valkosta. Áhrifin eru metin með tilliti til þeirra viðmiða og vísa sem fjallað var um í kaflanum að framan en einnig hefur samræmi við meginstefnu gildandi skipulags og aðrar áætlanir vægi. Á svæðinu hafa verið virkjanir frá árinu 1958 og Ísafjarðarbær haft þá stefnu að nýta svæðið til raforkuframleiðslu. Í gildandi aðalskipulagi kemur fram að heimilt sé að stækka virkjunina en ekki er hins vegar tilgreint hvernig stækkun skuli útfærð. Ljóst er þó að skipulagsbreytingar verða að samrýmast verndarákvæðum aðalskipulagsins, þ.m.t. hverfisverndarákvæðum. Nánar er fjallað um áhrif breytts skipulags í viðauka 2.

8.2.4.1 Óbreytt landnotkun

Með óbreyttri landnotkun (núllkostur) verða ekki neikvæð áhrif á náttúruna, þ.e. umfram þau áhrif sem þegar hafa orðið við uppbyggingu Mjólkárviðskunar. Óbreytt landnotkun mun hins vegar ekki stuðla að bættu afhendingaröryggi raforku sem er eitt af lykilatriðum fyrir framtíðarþróun svæðisins og Vestfjarða í heild samkvæmt því sem fram kemur í gildandi aðalskipulagi. Eins og fram hefur komið er áreiðanleiki orkuafhendingar á Vestfjörðum minni í samanburði við aðra afhendingarstaði landsins.



Ástæðan fyrir þessu er tvíþætt. Annars vegar hefur Vestfjarðakjálkinn aðeins eina fæðingu í gegnum Hrutatungu og allar virkjanir og allt varaafli á Vestfjörðum annar ekki því álagi sem þar er. Hins vegar er hærri bilanatíðni og lengri viðgerðatími á loftlínunum á Vestfjörðum en á öðrum svæðum. Óbreytt landnotkun mun ekki draga úr útblæstri gróðurhúsalofttegunda sem fylgir brennslu jarðaefnaeldsneytis við keyrslu varafsstöðva í bilanatilvikum.

8.2.4.2 Breytt skipulag

Stækkun Mjólkárviðskipta er í samræmi við þá stefnu sem sett er fram í gildandi aðalskipulagi Ísafjarðarbæjar. Virkjunarsvæðið er skilgreint sem hverfisverndarsvæði til að tryggja að farið sé gætilega við uppbyggingu virkjunarinnar og að framkvæmdir séu í samræmi við almenn verndarmarkmið aðalskipulagsins.

Rennslisbreytingar verða óverulegar sem og áhrif á lífríki í ám og vötnum og áhrif á gróðurfar. Áhrif fyrirhugaðrar stækkunar verða fyrst og fremst á landslag og ásýnd vegna stífla, uppistöðulóns, veituskurða og vegagerðar. Áhrifsvæði Mjólkárviðskipta mun stækka með skipulagsbreytingunum. Framkvæmdir við Hófsárveitu efri munu skerða lítillaga víðerni Glámuhálendis, skv. skilgreiningu í lögum um náttúruvernd. Þar nær framkvæmdasvæðið að jaðri svæðis sem tilheyrir náttúruinjaskrá. Hluti Hófsárdals og Hófsárvatn sem tilheyrir eldra virkjunarsvæði við Hófsárveitu neðri eru einnig hluti af náttúruinjaskrá. Framkvæmdasvæði við Hófsárveitu tilheyrir hins vegar sömu landslagsheild og eldra virkjunarsvæði og því breytir þessi stækkun ekki ásýnd svæðisins verulega. Framkvæmdasvæðið er lítið gróið og nýting þess er að mestu bundin við virkjunina.

Lítill umferð ferðamanna og útivistarfólks er um Glámuhálendið og mannvirkin eru ekki mjög sýnileg frá áfangastöðum og leiðum ferðamanna. Mikilvægt er að draga úr þeim áhrifum sem verða með mótvægisáðgerðum, svo sem með lögun veituskurða. Einnig má benda á að með framkvæmdum við Hófsárveitu efri mun við ákveðnar aðstæður renna vatn um yfirfall Grímsvatns og yfir á vatnasvið Mjólkár. Því mun þeim dögum fækka sem Mjólkáfossar eru þurrir.

Umhverfisstofnun benti á, í umsögn sinni við skipulags- og matslýsingu, mikilvægi þess að fella framkvæmdir sem best að umhverfinu. Greining umhverfisáhrifa með viðeigandi umhverfisþáttum, viðmiðum og vísunum er sýnd í viðauka 2.

8.2.4.3 Aðrir stækkunarmöguleikar Mjólkárviðskipta

Orkubú Vestfjarða hefur lengi verið með fleiri og stærri virkjanakosti til skoðunar, svo sem jarðgöng úr Mjólká yfir í vötn á vatnasviði Skötufjarðar og miðlun úr Stóra Eyjavatni. Í skipulags- og matslýsingu frá árinu 2014 kynnti Ísafjarðarbær nokkrar tillögur um breytingu á aðalskipulaginu. Skipulagsbreytingarnar sem þar voru kynntar náðu þó ekki fram að ganga á þeim tíma. Í lýsingunni var m.a. kynnt tillaga um að veita vatni úr Stóra-Eyjavatni í Mjólkárviðskipti. Í umsagna- og kynningaferli lýsingar bárust athugasemdir vegna Stóra Eyjavatns. Skipulags- og mannvirkjananefnd Ísafjarðarbæjar hafnaði á fundi sínum þann 22. apríl 2015 að breyta aðalskipulaginu með veitu úr Stóra Eyjavatns eins og lýsingin gerði ráð fyrir. Ekki eru aðrir raunhæfir stækkunarmöguleikar fyrir Hófsárveitu en hér eru nefndir. Framkvæmdin við Kattarvatn er minni háttar en e.t.v. verða skoðaðir möguleikar á frekari framkvæmdum við Tangavatn í framhaldinu.



8.2.5 Niðurstaða umhverfismats

Skoðaðir voru þrjú valkostir. Greining á þeim leiddi í ljós að breyting á skipulaginu mun hafa óveruleg umhverfisáhrif en leiða til aukinnar framleiðslu raforku og auka áreiðanleika orkuafhendingar á Vestfjörðum. Núllkostur mun ekki styrkja raforkukerfið og aðrar leiðir til styrkingar raforkukerfisins eru ekki eins heppilegar og sú sem hér er fjallað um. Ekki er fjallað nánar um núllkost og aðra stækkunarmöguleika virkjunarinnar en nánari lýsing á áhrifum breytts skipulags er í viðauka 2. Í viðaukanum kemur m.a. fram að framkvæmdir, þ.e. gerð stíflna, uppistöðulóns, veituskurða og vinnuvega valda neikvæðum áhrifum á umhverfið. Áhrifin verða fyrst og fremst sjónræn en þau hafa áhrif á fáa. Svæðinu hefur þegar verið raskað og samkvæmt gildandi aðalskipulagi er gert ráð fyrir að svæðið verði fyrst og fremst nýtt til orkuöflunar og auk þess er þar gert ráð fyrir stækkun virkjunarinnar. Það er í takt við þá stefnu sveitarfélagsins að bæta afhendingaröryggi raforku og stuðla að auknu framboði hennar.

9 Deiliskipulag

9.1 Veituskurðir (framkvæmdareitir)

Gert er ráð fyrir fjórum nýjum veituskurðum. Þrjú þeirra eru á Hófsárveitusvæðinu og einn á milli Tangavatns og Kattarvatns. Skurðunum á Hófsárveitusvæðinu er ætlað að veita afrennsli úr Grímsvatni og ónefndum vötnum, í 626 m og 632 m hæð norðan Grímsvatns, í Borgarhvilftarlæk. Borgarhvilftarlæk hefur verið veitt í Prestagilsvatn og þaðan í gegnum þrýstipípu og stöðvarhús Mjólkár III við Borgarhvilftarvatn. Úr Borgarhvilftarvatni rennur vatnið í þrýstipípu að stöðvarhúsi Mjólkár I í Borgarfirði. Afrennsli Kattarvatns verður veitt til Tangavatns sem rennur svo í Hólmavatn og Langavatn. Breidd skurða miðast við lágmarksbreidd sem hagkvæmt er að grafa (skurðgröfubreidd).

Í gildandi deiliskipulagi Mjólkár (kafla 3.2.) er fjallað um hvernig lágmarka skuli neikvæð áhrif veituskurða. Ákvæðin gilda einnig um nýja veituskurði sem fjallað er um í þessari deiliskipulagsbreytingu. Fjallað er um almennan frágang við framkvæmdir í kafla 10.1.13 hér á eftir. Snið af veituskurðum er sýnt í viðauka 1.

Tafla 9-1 Eftirfarandi bætist við töflu 3.1. Framkvæmdareitir.

Framkvæmdareitir	Lengd í m	Breidd í m	Skýringar
Framkvæmdareitir V Veituskurður á milli vatna í 626 m og 632 m hæð	300	2,5 við botn en breiðari ofar	Dýpt skurðar er allt að 8 m. Með stíflu norðan vatns í 626 m hæð og yfirfalli og botnloka sunnan vatns í 632 m hæð myndast uppistöðulón sem getur mest orðið 0,66 km ² miðað við vatnshæð í 638 m y.s. Með þessu verður allt að 4,4 GJ miðlun, miðað við að hún verði nýtt niður í 626 m y.s.
Framkvæmdareitir VI Veituskurður á milli vatns í 632 m hæð og Grímsvatns	460	2,5 við botn en breiðari ofar	Skurður veitir uppistöðulóni að norðan (sameinuð vötn í 626 m og 632 m hæð) í Grímsvatn. Dýpt skurðar er allt að 14 m. Í skurðinum verður yfirfall og botnloki.
Framkvæmdareitir VII	500	2,5 við botn en	Vatni veitt úr Grímsvatni í átt að Borgarhvilftarlæk. Dýpt skurðar er allt



Veituskurður sunnan Grímsvatns og í átt að Borgarhvilftarlæk		breiðari ofar	að 18 m. Í skurðinum verður yfirfall og botnloki. Niðurdráttur gefur allt að 1,18 Gl miðlun. Flatarmál Grímsvatns í hæstu vatnsstöðu verður 0,20 km ² .
Framkvæmdareitur VIII Veituskurður á milli Kattarvatns og Tangavatns	95	2,5 við botn en breiðari ofar	Afrennsli Kattarvatns fer nú í Hólmavatn og þaðan í Langavatn en verður eftir framkvæmd veitt í Tangavatn og þaðan í Hólmavatn. Dýpt skurðar verður allt að 7 m.

9.2 Vatnsafl

Leyfilegt heildarafl virkjunarinnar breytist ekki en mögulegt verður að auka raforkuframleiðslu vegna aukinnar miðlunar. Veita úr Grímsvatni eykur framleiðslu Mjólkár I og III um 0,6 GWh/ári í ágúst-október. Engin breyting verður á orkuframleiðslu aðra mánuði ársins. Áætlað er að 4,4 Gl nýtanleg miðlun úr vötnum í 626 og 632 m hæð muni auka framleiðslu Mjólkár I og III um 3,1 GWh/ári. Öll viðbótin verður yfir vetrarmánuðina en engin breyting verður yfir sumartímann. Framkvæmdir við Kattarvatn auka fyrst og fremst nýtingu á miðlunum en raforkuframleiðsla breytist nær ekkert.

9.3 Rennsli

Áætlað er að 0,5 m³/s muni renna um Hófsárveitu efri til Prestagilsvatns, þ.e. til Mjólkár I og III, en að rennsli núverandi pípu frá Hófsárvatni muni minnka um 0,1 m³/s. Rennslisaukning frá Hófsá til Prestagilsvatns er því áætluð 0,4 m³/s. Veituskurður á milli Kattarvatns og Tangavatns breytir vatnsrennsli óverulega.

9.4 Stíflur og lón (framkvæmdareitir)

Með Hófsárveitu efri verður mögulegt að miðla allt að 4,4 Gl úr vötnum í 636 m og 632 m hæð og allt að 1,18 Gl úr Grímsvatni. Gert er ráð fyrir tveimur stíflum og tveimur yfirföllum með botnloka eins og nánar er tilgreint í töflunni hér að neðan.

Tafla 9-2 Lega og umfang á fyrirhuguðum stíflum og yfirföllum

Stíflur og yfirföll	Umfang
Framkvæmdareitur IX Stífla í útrás, norðvestan við ónefnt vatn í 626 m hæð.	Lengd stíflu 300 m Mesta hæð 14 m Áætlað efnismagn 43.000 m ³
Framkvæmdareitur X Stífla í útrás, norðan við Grímsvatn.	Allt að 120 m löng og allt tveggja m há. Áætlað efnismagn 1000 m ³
Framkvæmdareitur VI Yfirfall og botnloki sunnan við vatn í 632 m hæð. Sunnan yfirfalls liggur veituskurður í átt að Grímsvatni.	Lengd yfirfalls samsvarar breidd skurðar (2,5 við botn en breikkar ofar) Hæð 14 m
Framkvæmdareitur VII	Lengd yfirfalls samsvarar breidd skurðar (2,5 við botn en breikkar ofar)



Yfirfall og botnloki í veituskurði sem liggur í átt að Borgarhvilftarlæk sunnan við Grímsvatn.	Hæð 12 m
--	----------

Tafla 9-3 Lón og vötn

Lón	Flatarmál km ²	Miðlunarrýmd (Gl)	Vatnsborð (m.y.s.)
Vötn í 626 m og 632 m hæð	Nú: 0,3 Minnsta flatarmál eftir framkvæmdir: 0,14 Mesta flatarmál eftir framkvæmdir: 0,66	4,4	Nú: 632 og 626 Lægsta staða: 625 Hæsta staða: 638
Grímsvatn	Nú: 0,18 Minnsta flatarmál eftir framkvæmdir: 0,06 Mesta flatarmál eftir framkvæmdir: 0,20	1,18	Lægsta staða: 568 Hæsta staða: 577-578
Kattarvatn	Engin breyting	0	Engin breyting

9.5 Þrýstipípur

Engin breyting.

9.6 Efnistaka

Nota á uppgröft úr skurðum sem fyllingu í stíflur og vegi eins og hagkvæmni leyfir. Gert er ráð fyrir að þriðjung alls efnis þurfi að taka til viðbótar innan framkvæmdasvæðisins í stíflur og vegi. Þetta viðbótarefni verður tekið innan skilgreindra framkvæmdareita þar sem efnisflutningar og jarðrask munu eiga sér stað. Umframefni verður lagt út á skurðbakka eða annars staðar innan framkvæmdareita það sem það fer vel í landslagi. Vanda skal frágang og lágmarka rask eins og kostur er.

9.7 Veitur

Engin breyting.

9.8 Lóðir

Engin breyting.

9.9 Byggingarreitir

Byggingarreitur 4 stækkar og rúmar stöðvarhúsið, gamla spennivirkið (tengivirkið) og nýja viðbyggingu sem mun hýsa nýtt spennivirki. Byggingarreiturinn mun einnig ná yfir nýjar vatnsrásir sem liggja frá vél virkjunarinnar.



Nýr byggingarreitur, nr. 5, er skilgreindur austan við byggingarreit 3. Byggingarreitur 5 rúmar gamla spennivirkid (tengivirkid) og nýja byggingu sem mun hýsa nýtt spennivirki austan og ofan við það gamla. Byggingin verður í Eigu Landsnets. Rofar í eign Landsnets, sem nú eru í spennivirki innan byggingarreits 4, verða færðir í nýtt spennivirki á reit 5.

Eftirfarandi breytist og bætist við í töflu 3.7 í gildandi deiliskipulagi.

Tafla 9-4 Byggingarreitir. Ákvæði fyrir byggingarreit 4 breytast og byggingarreitur 5 bætist við.

Byggingarreitur	Stærð bygginga í dag	Hámarksstærð bygginga	Hámarks hæð	Skýringar
Byggingarreitur 4	854 m ²	1054 m ²	Allt að 8 m frá jörðu	Heimild til að stækka hús innan byggingarreits til að hýsa spennivirki. Útlit stækkunar skal samræmast útliti þeirrar byggingar sem fyrir er innan reitsins.
Byggingarreitur 5	0 m ²	1500 m ²	Hæsti hluti byggingar: Allt að 10 m frá jörðu	Heimild til að reisa hús fyrir spennivirki innan byggingarreits. Vanda skal útlit og frágang.

9.10 Vegir og bílastæði

Aðkoma að stöðvarhúsi, spennivirkjum eða öðrum mannvirkjum í Borgarvogi breytist ekki.

Gert er ráð fyrir 3,5 km vinnuvegi frá núverandi vegslóða ofan Hófsárdals og að vatni í 632 m hæð. Þaðan verður tímabundinn vegslóði, sem fer undir vatn við háa vatnsstöðu lóns, að stiflu neðan við vatn í 626 m hæð. Lágmarka skal allt rask við gerð vegarins, vanda frágang og leitast við að gera hann eins lítið sýnilegan og kostur er.

Aka þarf gröfu frá Tangavatni og að framkvæmdasvæði við Kattarvatn. Fara skal eftir þeim skilmálum í gildandi deiliskipulagi sem fjalla um akstur utan vegslóða vegna framkvæmda. Eftirfarandi bætist við töflu 3.8. Nýir vegir í gildandi deiliskipulagi.

Tafla 9-5 Tafla 3.8 Nýir vegir

Aðkoma	Staðsetning	Tengin við aðra vegi	Lengd	Skýringar
Aðkoma að Grímsvatni og vatni í 632 m hæð á Hófsárveitusvæði.	Vegurinn liggur austur fyrir Grímsvatn og að syðri hluta vatns í 632 m hæð.	Fyrirhugaður vegur tengist núverandi vegslóða sem liggur frá Prestagilsvatni	3,5 km.	Vegurinn liggur um lítt eða ógróin holt og mela. Vegurinn liggur í 450 m hæð frá



		og að Hófsárvatni.		núverandi slóða og fer hæst upp í 632 m hæð. Leiðin skal valin með það í huga að valda sem minnstum skaða á náttúrunni.
Aðkoma að stíflustæði vatns í 626 m hæð	Akstursleið frá sunnanverðu vatni í 632 m hæð meðfram vötnum í 632 og 626 m hæð og að fyrirhuguðu stíflustæði við vatn í 626 m hæð.	Tímabundinn vinnulóði sem fer á kaf við háa vatnsstöðu uppistöðulóns (vötn 632 og 626).	0 m Vegalengd tímabundins vegslóða er 1,3 km	Leiðin liggur um lítt gróið svæði. Slóðinn fer á kaf við háa vatnsstöðu en mikilvægt er þó að valda sem minnstum skaða á náttúrunni við flutninga og leiðarval.
Aðkoma að Kattarvatni.	Suðvestanvert Kattarvatn.	Ekki er gerð ráð fyrir nýjum vegi að Kattarvatni. Vegslóði liggur að Tangavatni.	0 m Engir ýfir vegir. Lengd frá vegslóða við Tangavatn að Kattarvatni er um 700 m.	Aðkoma að fyrirhuguðum veituskurði á milli Kattarvatns og Tangavatns verður um núverandi vegslóða sem liggur frá Prestagilsvatni og að austanverðu Tangavatni. Þaðan er heimilt að fara með beltagrófu norður fyrir Tangavant og að Kattarvatni. Tangavatn er í um 560 m hæð og Kattarvatn litlu ofar. Leiðin skal valin með það í huga að valda sem minnstum skaða á náttúrunni. Leitast skal við að afmá öll ummerki eftir tækið.



9.11 Önnur mannvirki

Engin breyting. Ekki þarf að reisa sérstakar starfsmannabúðir vegna fyrirhugaðra framkvæmda.

9.12 Lýsing

Engin breyting.

9.13 Frágangur

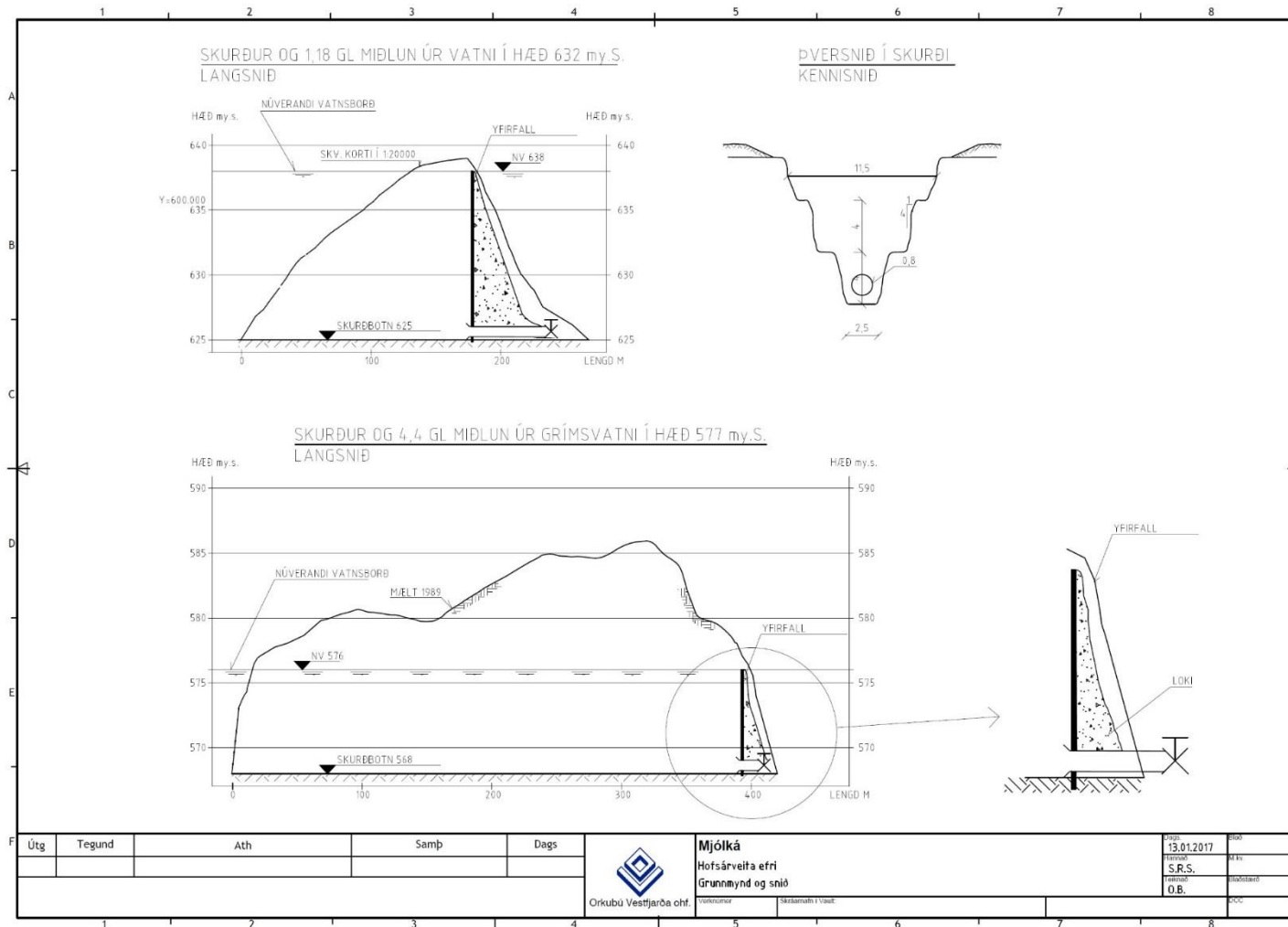
Í gildandi deiliskipulagi er fjallað um frágang og gilda þau ákvæði einnig um fyrirhugaðar framkvæmdir. Í umsögn um skipulags- og matslýsingu vegna breytinga á deiliskipulagi og aðalskipulagi benti Umhverfisstofnun á mikilvægi þess að fella framkvæmdir sem best að umhverfinu og að lágmarka risk.

9.14 Verndun

Engin breyting en allar framkvæmdir skulu samræmast ákvæðum aðalskipulags og gildandi deiliskipulags.



Viðauki 1 Snið veituskurða





Viðauki 2 Umhverfismat áætlana

Áhrif breytinga aðalskipulags og deiliskipulags Mjólkárvirkjunar. Fjallað er um aðra valkosti og áhrif þeirra í kafla 8.2.4.

Umhverfisþættir	Núverandi ástand og breytingar	Áhrif	Viðmið og vísar
<i>Náttúruframslegir þættir</i>			
Loftslag	Íslensk stjórnvöld hafa skuldbundið sig til að draga úr losun efna sem valda gróðurhúsaáhrifum. Raforkuframleiðsla sem keyrð er á varaafli er knúin með jarðefnaeldsneyti á svæðinu.	+ Jákvæð áhrif Betri nýting við raforkuframleiðslu í Mjólkárvirkjun styrkir virkjunina. Það dregur úr keyrslu á varaafli en henni fylgir olíukostnaður og útblástur gróðurhúsalofttegunda.	<i>Vísar</i> Mengun <i>Viðmið</i> Íbúar landsins búi við heilnæmt andrúmsloft þar sem mengun verði undir ströngustu mörkum á Evrópska efnahagssvæðinu. (Velferð til framtíðar) ¹ Loftmengun af völdum umferðar, iðnaðar og annarrar starfsemi verði haldið í lágmarki eftir því sem kostur er. (Velferð til framtíðar) ¹
Vatnafar	Við virkjun Mjólkár hefur ám og lækjum verið veitt í nýja farvegi og miðlað til að auka virkjað rennsli. Með veitu úr Hofsá frá 1976 bættust 0,4 m ³ /s við meðalrennsli Mjólkár og jafnframt jókst rennsli Borgarhvilftarlækjar verulega. Þegar Mjólká var virkjuð var lækur milli Prestagilsvatns og Borgarhvilftarvatns gerður til að veita stýrðu rennsli úr Prestagilsvatni (sem þá myndaðist) í Borgarhvilftarvatn, en áður hafði ekkert rennsli verið þarna. Sýnileg	- Neikvæð áhrif Vötnin fjögur sem hér er fjallað um eru öröskuð. Hins vegar er nánasta umhverfi þeirra og virkjunarsvæðið sem ein heild nokkuð mikið raskað vegna fyrri virkjanaframkvæmda. Gerð uppistöðulóns og tilfærsla vatnsins hefur einkum áhrif á ásýnd svæðisins en takmörkuð áhrif á lífríki og gróður. Ekki má búast við neikvæðum áhrifum á votlendi	<i>Vísar</i> Rennslisbreytingar <i>Viðmið</i> Verndun sérkenna svæðisins. (Aðalskipulag Ísafjarðarbæjar 2008-2020) Sjálfbær nýting náttúru og auðlinda. (Aðalskipulag Ísafjarðarbæjar 2008-2020) Verndun víðerna. (Velferð til framtíðar) ¹ Vernd vatnsfarvega, fossa og stöðuvatna. (Lög um náttúruvernd)

¹ Velferð til framtíðar. Sjálfbær þróun í íslensku samfélagi. Stefnumörkun til 2020.



breyting er mismunandi eftir ám og lækjum á svæðinu.

eða vatnsgæði. Nánar er fjallað um þau áhrif annars staðar í þessari töflu.

Mjólká I og Mjólká III eru vannýttar vegna miðlunarleysis. Með Hófsárveitu efri á að auka vatnsrennsli í gegnum Mjólká III og I, með því að veita meira vatni af vatnasviði Hófsár yfir til Mjólkár.

Aukið rennsli frá Hófsárveitu efri yfir á vatnasvið Mjólkár mun fækka þeim dögum sem Mjólkáfossar eru vatnslausir.

Áætlað er að 0,5 m³/s muni renna um Hófsárveitu efri til Prestagilsvatns, þ.e. til Mjólkár I og III, en að rennsli núverandi pípu frá Hófsárvatni muni minnka um 0,1 m³/s. Rennslisaukning frá Hófsá til Prestagilsvatns er því áætluð 0,4 m³/s og þá verður heildar innrennslið þar um 1,9 m³/s.

Jafnframt verður til uppistöðulón í vötnum í 626 m og 632 m hæð. Flatarmál lónsins nú er 0,3 km². Mesta flatarmál eftir framkvæmdir verður 0,66 km² og minnsta flatarmál 0,18 km².

Tangavatni er nú veitt í Langavatn með veituskurði. Vatnsveita úr Kattarvatni í Tangavatn mun bæta miðlun fyrir Mjólká II. Tangavatnsmiðlunin mun fyrst og fremst bæta nýtingu á Langavatns- og Tangavatnsmiðlunum, einkum í lélegum vatnsárum.



Jarðmyndanir	<p>Skaginn milli Arnarfjarðar og Dýrafjarðar og landið þar fyrir austan er á náttúruminjaskrá. Á svæðinu er fjölbreytt landslag, gróðursælar hlíðar og dalir en jafnframt stórskorið fjallendi, framhlaup og jökulminjar.</p> <p>Allt verkjunarsvæðið er hverfisverndað í gildandi aðalskipulagi. Í hverfisverndarákvæðum segir að frekari verkjanaframkvæmdir séu mögulegar en að taka skuli mið af ákvæðum hverfisverndar og almennum verndarákvæðum aðalskipulagsins við alla ákvarðanatöku. Nánar er greint frá þessu í þeim hluta töflunnar sem fjallar um náttúruminjar.</p>	<p>0 Engin eða óveruleg áhrif</p> <p>Stíflumannvirki, uppistöðulón, veituskurðir og önnur mannvirki hafa í heild sinni neikvæð áhrif á ásýnd svæðisins.</p> <p>Framkvæmdir við Hófsárveitu efri munu skerða lítillega víðerni Glámuhálendis, skv. skilgreiningu í lögum um náttúruvernd. Þar nær framkvæmdasvæðið að jaðri svæðis sem tilheyrir náttúruminjaskrá. Hluti Hófsárdals og Hófsárvatn, sem tilheyrir eldra verkjunarsvæði við Hófsárveitu neðri, eru einnig hluti á náttúruminjaskrá. Vötnin þrjú á Hófsárveitusvæði eru stærri en 1000 m² og njóta því sérstakrar verndar. Framkvæmdasvæðið við Hófsárveitu tilheyrir hins vegar sömu landslagsheild og eldra verkjunarsvæði og því breytir þessi stækkun ekki ásýnd svæðisins verulega. Verndargildi vatnanna á Hófsárveitusvæði er ekki mjög hátt vegna fyrri röskunar svæðisins.</p>	<p><i>Vísar</i> Röskun, ásýnd</p> <p><i>Viðmið</i></p> <p>Fjölbreytni jarðmyndana verði varðveitt með því að vernda þær sem eru sérstakar eða einstakar á svæðis-, lands- eða heimsvísu. (Velferð til framtíðar)¹</p> <p>Samkvæmt lögum um náttúruvernd skal stuðla að vernd jarðfræðilegrar fjölbreytni landsins með því m.a. að vernda vatnsfarvegi, fossa og stöðuvötn svo sem kostur er. Í lögum segir að stöðuvötn og tjarnir stærri en 1000 m² að flatarmáli njóti sérstakrar verndar í samræmi við markmið laganna um að viðhalda sérstakri vernd tiltekinna vistkerfa og jarðminja.</p>
Gróður	<p>Stöðvarhús, háspennulínur, stíflur, uppistöðulón, vegir og fleiri mannvirki sem hafa verið reist allt frá árinu 1958 hafa raskað gróðurfari á svæðinu.</p> <p>Fyrirhugað framkvæmdasvæði er á eða mjög nærri svæðum þar sem áður hefur verið framkvæmt.</p>	<p>0 Engin eða óveruleg áhrif</p> <p>Framkvæmdirnar á Hófsárveitusvæðinu og við Kattarvatn hafa lítil áhrif á gróður, þar sem framkvæmdasvæðið er mjög gróðurnautt.</p> <p>Nýjar byggingar á láglandi í Borgarfirði eru á þegar röskuðu svæði og áhrifin því óveruleg.</p>	<p><i>Vísar</i> Gróðurfar</p> <p><i>Viðmið</i></p> <p>Viðhaldið skal fjölbreytileika tegunda og vistgerða. (Velferð til framtíðar)¹</p> <p>Í lögum um náttúruvernd segir um vernd bakkagróðurs (62. gr.):</p> <p>Við vatnsnýtingu og framkvæmdir í eða við vötn skal viðhalda náttúrulegum bakkagróðri við ár og stöðuvötn og haga mannvirkjum og</p>



	<p>Ofan 200-300 m.y.s. á Glámuhálendinu er grýtt og fremur gróðursnauð háslétta.</p>		framkvæmdum þannig að sem minnst röskun verði á bökkum og næsta umhverfi vatnsins.
Dýralíf	<p>Þegar Mjólká var virkjuð árið 1958 breyttust aðstæður fyrir dýralíf í ánni. Þegar ekkert yfirfall er til staðar, þornar áin upp ofan stöðvarhúss Mjólkár I og II. Auk þess stöðvast einnig allt rennsli til sjávar, þegar truflanir eru á raforkuferfinu. Því er ekki um neina fiskgengd að ræða í Mjólká.</p> <p>Fiskur er í flestum vötnum á hálendinu sem eru nógu djúp og eru inntakslónin þar með talin. Ekki er hægt að tæma inntakslónin að vetrum, því virðist fiskurinn þrífast þar eins og í náttúrulegu vötnunum. Fiskurinn hefur lítið verið nýttur í 50 ára sögu virkjunarinnar, en þá helst af starfsmönnum stöðvarinnar.</p> <p>Allt framkvæmdasvæðið er á eða mjög nærri svæðum þar sem áður hefur verið framkvæmt eða er nýtt vegna starfseminnar.</p>	<p>– Neikvæð áhrif Breytingar Mjólkárvirkjunar munu ekki hafa áhrif á dýralíf í Mjólká, því ekki er um neina fiskgengd að ræða í henni.</p> <p>Bleikja er í Hófsá og er áin fiskgeng 2,95 km frá árósum. Stofninn virðist lítill í ánni og ekki er vitað um veiði síðustu áratuginna. (Sjá Matsskýrslu Vegagerðarinnar: Jarðgöng á milli Arnarfjarðar og Dýrafjarðar í Vestur-Ísafjarðarsýslu. Apríl 2013)</p> <p>Framkvæmdirnar með tilheyrandi rennslisbreytingum ættu ekki að hafa áhrif á staðbundna stofna í vötnum, þ.m.t. inntakslónum, umfram það sem er í núverandi virkjun.</p> <p>Þéttleiki mófugla við Rauðsstaði hefur verið metinn vegna framkvæmda við jarðgöng. Framkvæmdir við stöðvarhús hafa ekki áhrif á fuglalíf í Borgarvogi enda verður lítil breyting á svæði sem er þegar mjög raskað.</p> <p>Nýtt uppistöðulón, veituskurðir og vinnuvegur munu skerða búsvæði fugla. Umrætt svæði er þó hluti af stærri landslagsheild sem þegar hefur verið raskað með fyrri framkvæmdum. Ekki er talið að</p>	<p><i>Vísar</i> Fuglalíf, fiskgengd <i>Viðmið</i> Viðhaldið verði fjölbreytileika tegunda og vistgerða. (Velferð til framtíðar)¹</p> <p>Í lögum um náttúruvernd eru sett verndarmarkmið fyrir vistgerðir, vistkerfi og tegundir. Þar segir m.a. að stuðla skuli að vernd líffræðilegrar fjölbreytni með því m.a. að varðveita tegundir lífvera og erfðafræðilega fjölbreytni þeirra og tryggja ákjósanlega verndarstöðu þeirra þannig að tegundirnar nái að viðhalda sér í lífvænlegum stofnum til lengri tíma á náttúrulegum búsvæðum sínum.</p>



búsvæði fugla á válista muni skerðast. Áhrif á fugla verða óveruleg og einkum á fugla sem eru algengir á landsvísu.

*Hagrænir og
Félagslegir þættir*

Efnahagur og
atvinnulíf

Áreiðanleiki orkuafhendingar á Vestfjörðum er minni í samanburði við aðra afhendingarstaði landsins. Þetta hefur haft talsverð neikvæð áhrif á rekstrarumhverfi fyrirtækja sem og óþægindi fyrir einstaklinga. Svæðið er töluvert frá því að vera sjálfbært með raforku. Með tilkomu nýrrar varaafsstöðvar í Bolungarvík, nýs tengivirkis á Ísafirði og auknum virkjanaf framkvæmdum horfa þessi mál til betri vegar.

Samfélagslegur kostnaður vegna keyrslu varaafis með díselvélum og vegna straumleysis og truflana hefur verið umtalsverður. Keyrsla varaafgjafa veldur mengun þar sem þeir eru knúnir jarðefnaeldsneyti.

+ Jákvæð áhrif

Framkvæmdir þær sem fjallað er um í breytingum á aðal- og deiliskipulagi munu auka sveigjanleika og nýtingu á afli núverandi véla Mjólkárvirkjunar á vetrartímabilinu með aukinni miðlun og rennsli í gegnum vélar virkjunarinnar. Þar með eykst framleiðsla raforku innan Vestfjarða og áreiðanleiki orkuafhendingar á svæðinu eykst. Framkvæmdin mun því efla atvinnulíf og bæta og jafna lífskjör.

Vísar Staða atvinnulífs og fjölbreytni

Viðmið

Eftirfarandi markmið eru sett í Aðalskipulagi Ísafjarðarbæjar:

- Grunnur verði lagður að fjölbreyttu og þróttmiklu atvinnulífi.
- Nálægð við náttúruna og sérkenni verði nýtt til atvinnuþróunar.
- Efling innviða.

Í Byggðaáætlun 2014-2017 eru eftirfarandi markmið sett:

- Að jafna tækifæri allra landsmanna til atvinnu og þjónustu, jafna lífskjör og stuðla að sjálfbærri þróun byggðarlaga um land allt.
- Framleiðsla og dreifing raforku mæti þörfum atvinnulífs og almennings alls staðar á landinu hvað varðar flutningsgetu og afhendingaröryggi.

Íbúápróun

Íbúum á Vestfjörðum hefur fækkað mikið síðustu 20 ár. Á sunnanverðum Vestfjörðum hefur þó verið fólksfjölgun síðustu misseri.

Skortur á áreiðanleika orkuafhendingar á Vestfjörðum síðustu ár og áratugi og lítil raforkuframleiðsla hefur haft

+ Jákvæð áhrif

Aukinn áreiðanleiki orkuafhendingar og aukin framleiðsla raforku er líkleg til að hafa áhrif á íbúápróun. Uppbygging innviða hefur verið eitt helsta baráttumál sveitarfélaga á Vestfjörðum um langan tíma. Úrbæturnar munu hafa bein áhrif á

Vísar Íbúafjöldi

Viðmið

Í aðalskipulagi Ísafjarðarbæjar 2008-2020 er eitt af markmiðunum að fjölga íbúum.

Í Byggðaáætlun 2014-2017 eru eftirfarandi markmið sett:



	neikvæð áhrif á þróun byggðar á Vestfjörðum.	íbúa en einnig óbeinni áhrif vegna eflingar atvinnulífs samfara úrbótum í raforkumálum.	<ul style="list-style-type: none">- Að jafna tækifæri allra landsmanna til atvinnu og þjónustu, jafna lífskjör og stuðla að sjálfbærri þróun byggðarlaga um land allt.- Framleiðsla og dreifing raforku mæti þörfum atvinnulífs og almennings alls staðar á landinu hvað varðar flutningsgetu og afhendingaröryggi.
Útivist	<p>Skaginn milli Arnarfjarðar og Dýrafjarðar og landið þar fyrir austan er á náttúruminjaskrá. Á svæðinu er fjölbreytt landslag, gróðursælar hlíðar og dalir en jafnframt stórskorið fjallendi, framhlaup og jökulminjar.</p> <p>Núverandi virkjunin hefur neikvæð áhrif á ásýnd þessa landsvæðis. Áhrifin eru þó takmörkuð og einkum bundin við nánasta umhverfið, sem er nokkuð raskað á láglenda hlutanum.</p> <p>Lítill umferð útivistarfólks er um svæðið.</p>	<p>0 Engin eða óveruleg áhrif</p> <p>Fyrirhugaðar skipulagsbreytingar munu hafa óveruleg áhrif á útivist á svæðinu. Ásýnd svæðisins mun ekki breytast mikið vegna fyrirhugaðra framkvæmda og umferð útivistarfólks um svæðið er mjög lítil.</p>	<p><i>Vísar</i> Aðgengi að útivist og náttúru. Röskun á náttúru.</p> <p><i>Viðmið</i></p> <p>Í aðalskipulagi Ísafjarðarbæjar eru eftirfarandi markmið sett:</p> <ul style="list-style-type: none">- Nálægð við náttúruna og sérkenni veðri nýtt á sjálfbæran hátt til útivistar.- Allt skipulag taki tillit til og hvetji til útivistar, íþróttar- og tómstundarstarfa. Aðgengi að náttúru veðri tryggt, m.a. að fjöru og kennslu við náttúru og umhverfi eft. <p>Í lögum um náttúruvernd eru eftirfarandi ákvæði:</p> <ul style="list-style-type: none">- Almennungi er heimil för um landið og dvöl þar í lögmætum tilgangi.- Mönnum er heimilt, án sérstaks leyfis landeiganda eða rétthafa, að fara gangandi, á skíðum, skautum og óvélknúnum sleðum eða á annan sambærilegan hátt um óræktað land og dveljast þar.



	<p>Virkjunin og tengd mannvirki eru að stórum hluta í fjallendi. Skipulagssvæðið er þegar raskað og skilgreint fyrir virkjanarekstur í aðalskipulagi. Svæðið er hverfisverndað í aðalskipulagi.</p>	<p>0 Engin eða óveruleg áhrif Skipulagsbreytingarnar munu því hafa óveruleg áhrif, umfram það sem nú þegar er, á aðra landnotkun eða þróunarmöguleika á svæðinu, svo sem útivist, ferðaþjónustu og landbúnað.</p>	<p><i>Vísar</i> Nýtingarsaga, eignarhald og nýting mannvirkja. <i>Viðmið</i> Nýting samkvæmt gildandi aðalskipulagi. Raunveruleg nýting lands.</p>
Landnotkun	<p>Lítill umferð er um virkjunarsvæðið, utan umferðar um vestfjarðarveg 60 í botni Borgarfjarðar. Almenn er lítill landbúnaður innan virkjunarsvæðisins eða í nágrenni þess. Hið sama má segja um ferðaþjónustu og almenna útivist, utan fyrrnefnds þjóðveggar. Orkubú Vestfjarða er landeigandi á framkvæmdasvæðinu.</p>		
Náttúru- og menningarminjar			
Náttúruminjar	<p>Nyrsti hluti virkjunarsvæðis Mjólkárvirkjunar teygir sig inn á svæði á náttúruminjasrá. Allt virkjunarsvæðið er hverfisverndað í gildandi aðalskipulagi. Í hverfisverndarákvæðum segir m.a.:</p> <p><i>Frekari virkjanaf framkvæmdir eru mögulegar. Taka skal mið af ákvæðum hverfisverndar og almennum verndarákvæðum aðalskipulagsins við alla ákvarðanatöku. Ekki verði gert ráð fyrir framræslu lands eða örðu meiri</i></p>	<p>0 Engin eða óveruleg áhrif Með fyrirhuguðum aðalskipulagsbreytingum stækkar hið raskaða virkjunarsvæði. Stækkunin er engu að síður í ágætu samræmi við gildandi aðalskipulag. Þar er gert ráð fyrri stækkun Mjólkárvirkjunar en hverfisverndarákvæðum er ætlað að tryggja að ekki verði óásættanleg áhrif vegna virkjunarinnar. Nánar er fjallað um einstök áhrif annars staðar í töflu þessari.</p>	<p><i>Vísar</i> Náttúruminjar og röskun þeirra <i>Viðmið</i> Fjölbreytni jarðmyndana verði varðveitt með því að vernda þær sem eru sérstakar eða einstakar á svæðis-, lands- eða heimsvísu. (Velferð til framtíðar)¹ Sérstök vernd tiltekinna vistkerfa og jarðmyndana. (Lög um náttúruvernd) Verndun svæðis samkvæmt Hverfisverndarákvæðum aðalskipulags Ísafjarðarbæjar. Verndun landslags og náttúruyrirbrigða sem lýst er í náttúruminjasrá.</p>



*háttar jarðraski utan
landbúnaðarsvæða.
Svigrúm er fyrir virkjanaframkvæmdir á
Glámuhálendinu og viðhald og
uppbyggingu á iðnaðarsvæði Mjólkár í
Arnarfirði. Framkvæmdir skulu þó vera í
samræmi við almenn verndarmarkmið
aðalskipulagsins.*

Landslag

Ósnortin
víðerni og
ásýnd lands

Ummerki um virkjunina sjást víða, s.s. þrýstipípur, veituskurðir, stíflur og vegslóðar. Mannvirkin eru allt frá árinu 1958, þegar Mjólká I var tekin í notkun. Mjólká II var tekin í notkun árið 1975. Virkjanamannvirkin hafa ekki mikil áhrif á ásýnd eldri bygginga, því ekki eru önnur mannvirki á svæðinu en þau er tengjast virkjuninni.

Glámuhálendið er lítt gróið. Nyrsti hluti virkjunarsvæðisins teygir sig inn á svæði á náttúruminjaskrá. Allt virkjunarsvæðið er hverfisverndað í gildandi aðalskipulagi.

- Neikvæð áhrif

Nýir veituskurðir, stíflur og vinnuvegur munu hafa neikvæð áhrif á landslag og náttúru og þar með skerða sérkenni svæðisins að einhverju leyti. Hins vegar ber að hafa í huga að virkjunin er gömul og mikil verðmæti eru fólgin í þeim mannvirkjum sem eru til staðar og þeirri raforkuframleiðslu sem þar fer fram. Með stækkun virkjunarinnar næst betri nýting á þeim mannvirkjum sem þegar hafa verið byggð og ekki þarf að taka nýtt svæði undir virkjun.

Áhrif mannvirkjanna verða að miklu leyti staðbundin og þau verða lítt sýnileg frá láglandi.

Framtíðaráform Ísafjarðarbæjar gera ráð fyrir áframhaldandi rekstri og frekari uppbyggingu virkjunarinnar.

Rennslisbreytingar verða mjög litlar og náttúrufyrirbæri sem njóta sérstakrar

Vísar Ásýnd, fágæti landslags, víðerni, landslagsheildir, röskun

Viðmið

Í stefnumörkun Íslands um sjálfbæra þróun – velferð til framtíðar – eru eftirfarandi markmið sett:

- Viðhaldið verði fjölbreytileika tegunda og vistgerða.
- Fjölbreytni jarðmyndana verði varðveitt með því að vernda þær sem eru sérstakar eða einstakar á svæðis-, lands- eða heimsvísu.
- Tryggt verði að stór samfelld víðerni verði áfram að finna í óbyggðum Íslands.
- Reynt verði að byggja mannvirki utan skilgreindra víðerna en þar sem slíkt er ekki mögulegt verði þess gætt að þau valdi sem minnstu raski og sjónmengun.

Í lögum um náttúruvernd segir að standa skuli vörð um óbyggð víðerni landsins.



verndar skv. lögum eða önnur sjaldgæf fyrirbrigði verða fyrir óverulegum áhrifum.

Framkvæmdasvæðið við Hófsárveitu tilheyrir sömu landslagsheild og eldra virkjanasvæði og því breytir þessi stækkun ekki ásýnd svæðisins verulega. Verndargildi vatnanna á Hófsárveitusvæði er ekki mjög hátt vegna fyrri röskunar svæðisins. Áhrif skipulagsbreytinganna á ósnortin víðerni og ásýnd verða í heildina lítil.

Í aðalskipulagi Ísafjarðarbæjar 2008-2020 eru eftirfarandi markmið sett:

- Að vernda sérkenni og fjölbreytileika náttúrunnar.
- Sérkenni svæðisins verði vernduð, en þau felast m.a. í lítt snortnum svæðum, fjörum fjöllum, skógum og fuglalífi.
- Tryggja langtíma verndun þeirra auðlinda sem geta aukið velferð íbúa og gesta á svæðinu.

Skýringar

++	Veruleg jákvæð áhrif	-	Neikvæð áhrif
+	Jákvæð áhrif	--	Veruleg neikvæð áhrif
0	Engin eða óveruleg áhrif / Á ekki við	?	Óvissa um áhrif / Vantar upplýsingar



Viðauki 3 Samræmi hverfisverndarákvæða og breytinga á skipulagi

Hverfisverndarákvæði eru birt í töflu 4.3. á bls. 51 í aðalskipulagi Ísafjarðarbæjar.

Hverfisverndarákvæði	Samræmi hverfisverndarákvæða og fyrirhugaðra breytinga
<i>Lýsing</i>	
<p>Innanverður Dýrafjörður og suður um Arnarfjörð að sveitarfélagsmörkum. Landbúnaðarsvæði í ábúð og góðri tengingu við innviði falla ekki undir hverfisvernd, sbr. uppdrátt. 607 km². Stór hluti svæðisins er lítt snortinn.</p> <p>Svæðið einkennist af fjölbreyttu og stórbrotnu landslagi, jökulhvilftum, árgljúfrum framhlaupum, jökulminjum og plöntusteingervingum. Á svæðinu eru einnig gróðursælar hlíðar og dalir með fjölskrúðugu gróður, kjarr- og skóglendi.</p> <p>Dynjandi og nágrenni er náttúruvætti stór hluti svæðisins er á náttúruminjaskrá.</p> <p>Jarðir geyma minjar um sögu og menningu, m.a. Hrafseyri en einnig eyðjarðir.</p>	
Ákvæði hverfisverndar hafa ekki áhrif á hefðbundnar nytjar og landbúnað á landbúnaðarsvæðum.	Snertir ekki framkvæmdir. Breyting á skipulagi hefur ekki áhrif á landbúnað eða hefðbundnar nytjar.
Ekki verði gert ráð fyrir framræslu lands eða öðru meiri háttar jarðraski utan landbúnaðarsvæða. Þó er gert ráð fyrir því að hægt verði að verja mannvirki í augljósri hættu með viðeigandi leyfum Ísafjarðarbæjar.	Framkvæmdir í samræmi við ákvæði að neðan: Svigrúm fyrir virkjanaframkvæmdir á Glámuhálendinu.
Svigrúm er fyrir virkjanaframkvæmdir á Glámuhálendinu og viðhald og uppbyggingu á iðnaðarsvæði Mjólkár í Arnarfirði. Framkvæmdir skulu þó vera í samræmi við almenn verndarmarkmið aðalskipulagsins.	Verndarmarkmið aðalskipulagsins kveða m.a. á um sjálfbæra nýtingu auðlinda, aðgengi að náttúru, verndun sérkenna, líffræðilegrar fjölbreytni og landslags. Breyting á skipulaginu er í samræmi við þessi ákvæð eins og fjallað er um í umhverfismati (viðauka 2 og kafla 9)



Öllu raski við hús utan landbúnaðarsvæða verði haldið í lágmarki.	Fyrirhugaðar skipulagsbreytingar eru í samræmi við ákvæði að ofan: Svigrúm fyrir virkjanaframkvæmdir á Glámuhálendinu.
Allar framkvæmdir og öll nýting landeigenda eyðjarða verði í samræmi við verndarmarkmið aðalskipulagsins.	Snertir ekki framkvæmd.
Áhrif framkvæmda skulu metin í sérstakri greiningu á áhrifum deiliskipulags, sem gera skal samfara deiliskipulagi. Sjá nánar í viðauka og kafla 1.5.	Fyrirhugaðar skipulagsbreytingar eru háðar umhverfismati áætlana.
Fjallað er um hverfisverndarákvæði tengd frístundabyggð, menningarminjum og skógrækt í töflum 4.2 og 7.5.4 í gildandi aðalskipulagi.	Framkvæmdir hafa ekki áhrif á menningarminjar og tengjast ekki skógrækt og frístundabyggð.