



Bolungarvíkurkaupstaður Urðunarstaður á Hóli Deiliskipulag

Skipulags- og matslýsing

Lýsing á skipulagsverkefni

Samkvæmt 40. grein skipulagslaga nr. 123/2010

Matslýsing

Samkvæmt lögum um umhverfismat áætlana nr. 105/2006



VERKNÚMÉR: 16263-001	DREIFING:
SKÝRSLA NR.:	<input type="checkbox"/> Opin
DAGS: 2016-12-29	<input type="checkbox"/> Lokuð til
BLAÐSÍÐUR:	<input type="checkbox"/> Háð leyfi verkkaupa
UPPLAG:	

HEITI SKÝRSLU:

Bolungarvíkurkaupstaður
Urðunarstaður á Hóli
Deiliskipulag
Skipulags- og matslýsing

HÖFUNDAR: Erla Bryndís Kristjánsdóttir	VERKEFNISSTJÓRI: Erla Bryndís Kristjánsdóttir
---	--

UNNIÐ FYRIR: BOLUNGARVÍKURKAUPSTAÐ UMSJÓN: GÍSLI GUNNLAUGSSON BYGGINGARFULLTRÚI	SAMSTARFSADILAR:
--	------------------

GERÐ SKÝRSLU/VERKSTIG: SKIPULAGS- OG MATSLÝSING FYRIR NÝTT DEILISKIPULAG

ÚTDRÁTTUR:

Skýrslan þjónar tilgangi skipulags- og matslýsingar vegna nýs deiliskipulags. Hún er unnin í samræmi við 1. mgr. 40. gr. skipulagslaga nr. 123/2010 m.s.br. og 2. mgr. 6. gr. laga nr. 105/2006 um umhverfismat áætlana. Skipulagið felst í að skilgreina og setja ákvæði fyrir urðun á óvirkum úrgangi og efnistöku til takmarkaðs tíma á núverandi urðunarstað á Hóli.

LYKILORÐ ÍSLENSK: Skipulagslýsing Matslýsing Nýtt deiliskipulag Umhverfismat áætlana	LYKILORÐ ENSK:
--	----------------

UNDIRSKRIFT VERKEFNISSTJÓRA: <i>Erla B. Kristjánsdóttir</i>	YFIRFARIÐ AF: Gunnar Páll Eydal
--	------------------------------------



Efnisyfirlit

Efnisyfirlit	1
Myndaskrá	2
Töfluskrá	2
1 Inngangur	3
1.1 Aðdragandi og markmið	3
1.2 Matsskylda	4
1.2.1 Mat á umhverfisáhrifum framkvæmda	4
1.2.2 Umhverfismat áætlana	4
2 Tengsl við aðrar áætlanir	7
3 Viðfangsefni deiliskipulags og skipulagsforsendur	9
3.1 Deiliskipulag	9
3.2 Aðalskipulag	10
4 Staðhættir og umhverfisaðstæður	12
4.1 Staðhættir	12
5 Umhverfismat áætlana	15
5.1 Áhrifapættir	15
5.2 Umhverfisþættir	15
5.3 Stefnukostir	16
5.4 Viðmið og vísar til grundvallar umhverfismati	17
5.5 Aðferðir matsvinnu og framsetning niðurstaðna	18
6 Skipulagsferlið	19
6.1 Verklag og yfirlit yfir ferlið	19
6.2 Kynning og samráð	19
6.3 Umsagnaraðilar	19
6.4 Tímaáætlun	20
7 Heimildir	21



Myndaskrá

MYND 1.1	AÐALSKIPULAG BOLUNGARVÍKUR 2008-2020 – ÞÉTTBÝLISUPPDRÁTTUR. URÐUNARSTAÐURINN ER FYRIR MIÐRI MYND, MERKTUR E4.....	5
MYND 1.2	SKIPULAGSMÖRK FYRIRHUGAÐS DEILISKIPULAGS.	6
MYND 4.1	STAÐSETNING BYGGINGA Á BÆJARHÓLNUM Á HÓLI; 001-BÆJARHÓLL, 002-KIRKJA, 003-KIRKJUGARÐUR, 004-HORFIN HLAÐA, 012-HORFIN ÚTIHÚS OG 014-HORFIN ÚTIHÚS (RAGNAR EDVARDSSON 1996).....	13
MYND 4.2	HÆTTUMATSKORT VEGNA OFANFLÓÐA OG ÚTLÍNUR SKRÁÐRA SNJÓFLÓÐA. HÓLL ER FYRIR MIÐRI MYNDinni (OFANFLÓÐAKORTASJÁ VEDURSTOFU ÍSLANDS, SÓTT 25.10.2016).....	14

Töfluskrá

TAFLA 2.1	TENGL VÍÐ SKIPULAGSÁÆTLANIR INNAN SVEITARFÉLAGSINS.....	7
TAFLA 2.2	TENGL VÍÐ AÐRAR ÁÆTLANIR.....	7
TAFLA 3.1	HELSTU ÞÆTTIR DEILISKIPULAGSINS.	9
TAFLA 3.2	ÁKVÆÐI GILDANDI AÐALSKIPULAGS.	10
TAFLA 3.3	STEFNA GILDANDI AÐALSKIPULAGS.	11
TAFLA 4.1	BYGGINGAR OG LÓÐIR Á HÓLI.....	12
TAFLA 5.1	ÁHRIFAPÆTTIR SEM TEKNIR VERÐA TIL SKOÐUNAR Í UMHVERFISMATI DEILISKIPULAGSINS....	15
TAFLA 5.2	VINSUN UMHVERFISÞÁTTA.....	16
TAFLA 5.3	UMHVERFISVIÐMIÐ.....	17
TAFLA 5.4	UMHVERFISVÍSAR.	18
TAFLA 6.1	TÍMAÁÆTLUN VERKEFNIS	20

1 Inngangur

Bolungarvíkurkaupstaður hyggst vinna deiliskipulag fyrir núverandi urðunarstað og efnisnámu á Hóli. Deiliskipulagið verður í samræmi við Aðalskipulag Bolungarvíkur 2008-2020. Gerð verður grein fyrir tegund urðunar og efnistöku, umfangi og tímaáætlun um nýtingu urðunarstaðarins og námunnar. Helstu þættir deiliskipulagsins eru skilmálar og afmörkun svæða og umferðaleiða. Settir skilmálar fyrir mengunarvarnir og ákvæði sett um frágang og hugsanlegar mótvægisáðgerðir. Deiliskipulagið mun taka mið af staðháttum, s.s. nálægð við byggð, minjar, lífríki og landslag. Nánar er fjallað um viðfangsefni deiliskipulagsins í kafla 3.

Gildandi aðalskipulag gerir ráð fyrir að urðun og efnisvinnslu verði hætt á skipulagstímanum í samræmi við svæðisáætlun um meðhöndlun úrgangs. Vinna við svæðisáætlunina er ekki hafin og því verður lokun urðunarstaðarins frestað þar til heildarendurskoðun aðalskipulagsins hefur farið fram.

Deiliskipulagið er háð umhverfismati áætlana. Samhliða skipulagsvinnunni verður unnið umhverfismat þar sem metin verða heildaráhrif urðunarinnar miðað við raunhæfa valkosti. Nánar er fjallað um gerð umhverfismatsins í kafla 5. Í umhverfisskýrslu gildandi aðalskipulags eru áhrif urðunar metin í samanburði við aðra valkosti.

Fornleifaskrá fyrir Bolungarvík var unnin af Ragnari Edvardssyni árin 1996-2000. Skv. skránni eru sex minjastaðir á bæjarhólnum, á skipulagssvæðinu eða við það. Við gerð deiliskipulagsins verður tekið mið af fornleifaskránni sem og þeim ákvæðum sem sett eru með hverfisvernd í gildandi aðalskipulagi varðandi þessar minjar.

Hætta vegna ofanflóða hefur verið metin á hluta skipulagssvæðisins, en önnur hætta hefur ekki verið metin. Ekki er talin þörf á frekara hættumati vegna náttúruvár á svæðinu.

1.1 Aðdragandi og markmið

Í forathugun vegna sorpeyðingar árið 1990 var skoðuð hagkvæmni sorpurðunar og sorpbrennslu, auk mögulegrar staðsetningar fyrir urðun. Svæðin, sem helst voru talin koma til greina, voru Arnardalur, Bolungarvík og Önundarfjörður. Í kjölfarið var gert frummat á umhverfisáhrifum urðunarstaðar við Klofning í Önundarfirði en svæðið hafði verið nýtt sem slíkt til margra ára. Skipulagsstjóri ríkisins úrskurðaði um matið 9. október 1995. Upphafleg áætlun gerði ráð fyrir því að svæðið við Klofning nýttist til 80-100 ára en starfsleyfið gildir aðeins fyrir fyrsta áfanga sem er 10.000 m² svæði. Funi, sorpbrennslustöð á Ísafirði, var tekinn í notkun árið 1994 og var allt brennanlegt sorp frá Bolungarvík og fleiri sveitarfélögum brennt þar. Sorpbrennslu í Funa var hætt í lok árs 2010.

Urðunarstaður í landi Hóls hefur starfsleyfi þar sem heimilt er að urða allt að 500 tonn af óvirkum úrgangi á ári auk jarðgerðar lífræns úrgangs. Starfsleyfið var gefið út í maí 2006 og gildir til 1. júlí 2018. Urðunarstaðurinn er umdeildur vegna nálægðar við Hólsá og margvíslega starfsemi, m.a. Hólskirkju, sem er friðuð, kirkjugarð og Grunnskóla Bolungarvíkur. Í nágrenninu er auk þess að finna fornminjar og nýtur það svæði hverfisverndar í gildandi aðalskipulagi.

Umhverfis- og auðlindaráðuneytið hefur gefið út Landsáætlun um meðhöndlun úrgangs 2013-2024 skv. lögum um meðhöndlun úrgangs nr. 55/2003. Í lögum segir einnig að sveitarstjórn, ein eða fleiri í sameiningu, skuli semja og staðfesta svæðisáætlun um meðhöndlun úrgangs sem gildir fyrir viðkomandi svæði til tólf ára í senn og að áætlunin skuli fylgja ofangreindri landsáætlun. Þar segir jafnframt að í áætluninni skuli m.a. koma fram upplýsingar um stöðu úrgangsmála á svæðinu, aðgerðir til að bæta endurnotkun, endurnýtingu og förgun og hvernig sveitarstjórn hyggst ná markmiðum stefnu um meðhöndlun úrgangs og stefnu um úrgangsforvarnir. Í gildandi aðalskipulagi er gert ráð fyrir að vinnu við svæðisáætlunina ljúki á gildistíma þess og að urðunarstaðnum verði lokað í framhaldinu.

Vinna við gerð svæðisáætlunarinnar er ekki hafin. Gert var ráð fyrir að sveitarfélög á Vestfjörðum ynnu sameiginlega að þessari áætlun, enda hafa sveitarfélögin nýtt sameiginlegar lausnir í sorpmálum síðustu áratugina. Þar til svæðisáætlunin hefur verið staðfest þarf því að finna lausn til

bráðabirgða. Ekki er talið skynsamlegt að opna nýjan urðunarstað til bráðabirgða og er því ráðgert að nýta áfram núverandi stað, til tiltekins tíma.

Markmið deiliskipulagsins er að framlengja nýtingu urðunarstaðarins á Hóli til takmarkaðs tíma eða þar til viðunnandi lausn finnst fyrir meðhöndlun óvirks úrgangs af svæðinu. Nánar verður fjallað um tímamörk í deiliskipulaginu. Markmiðið er jafnframt að gera áætlun um frágang svæðisins, leggja til mótvægisáðgerðir og nýtingu að urðun lokinni.

1.2 Matsskylda

1.2.1 Mat á umhverfisáhrifum framkvæmda

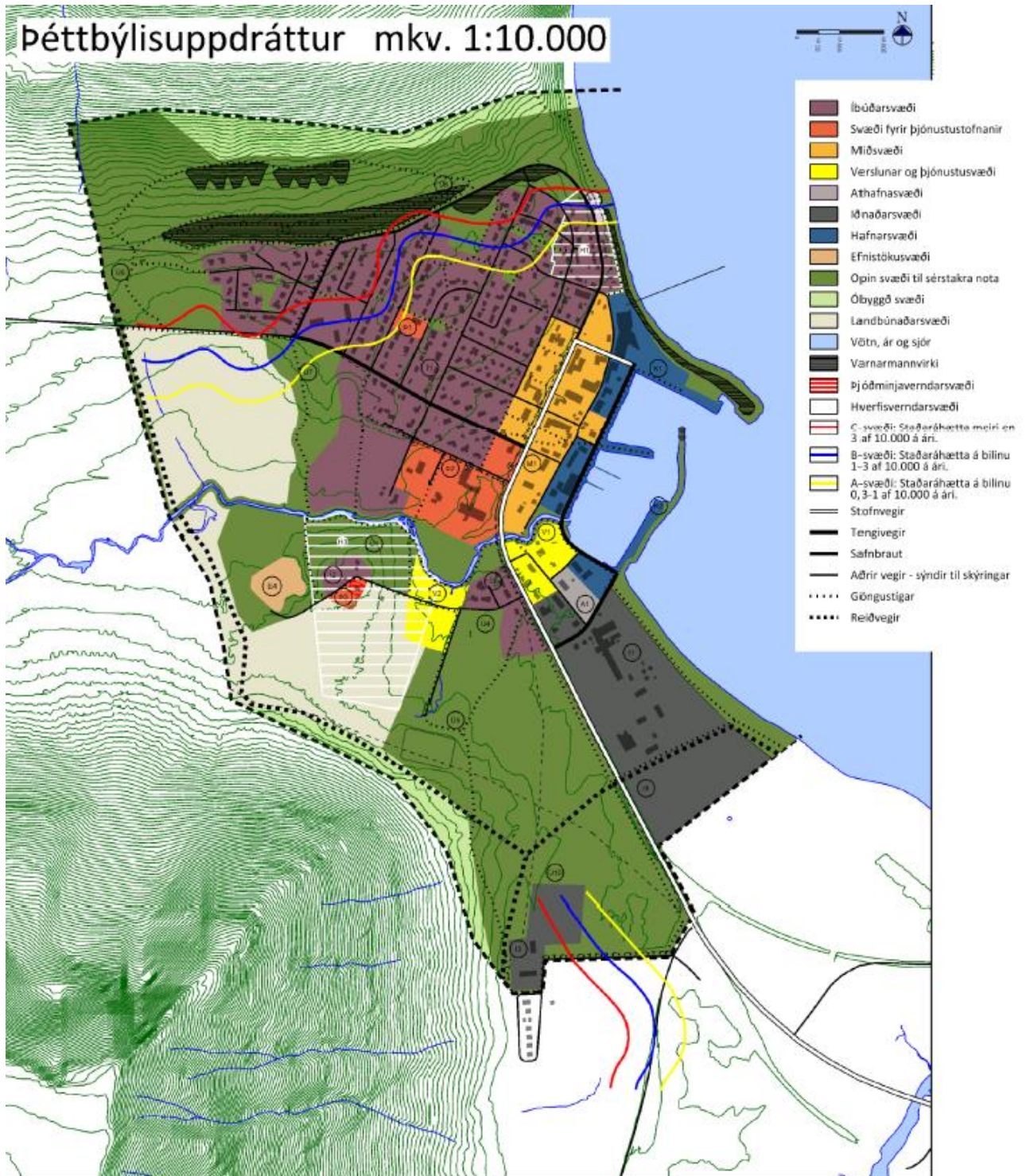
Lög um mat á umhverfisáhrifum nr. 106/2000 kveða á um það að meta skuli umhverfisáhrif þeirra framkvæmda sem taldar eru geta haft í för með sér umtalsverð áhrif á umhverfið. Í 1. viðauka laganna eru taldar upp þær framkvæmdir sem kunna að vera eða eru matsskyldar. Framkvæmdirnar eru flokkaðar í þrjá flokka, þ.e. A, B og C. Framkvæmdir í A flokki ávallt háðar mati á umhverfisáhrifum en metið er í hverju tilviki í flokki B og C hvort þær skuli háðar slíku mati. Í 1. viðauka ofangreindra laga er fjallað um förgunarstöðvar í töluliðum 11.02 og 11.03. Töluliður 11.02 er í flokki A og á við förgunarstöðvar sem meðhöndla meira en 500 t á ári. Töluliður 11.03 er í flokki B og á við:

„Förgunarstöðvar þar sem úrgangur er brenndur, meðhöndlaður með efnum eða urðaður og ekki eru tilgreindar í flokki A, tölulið 11.02.“

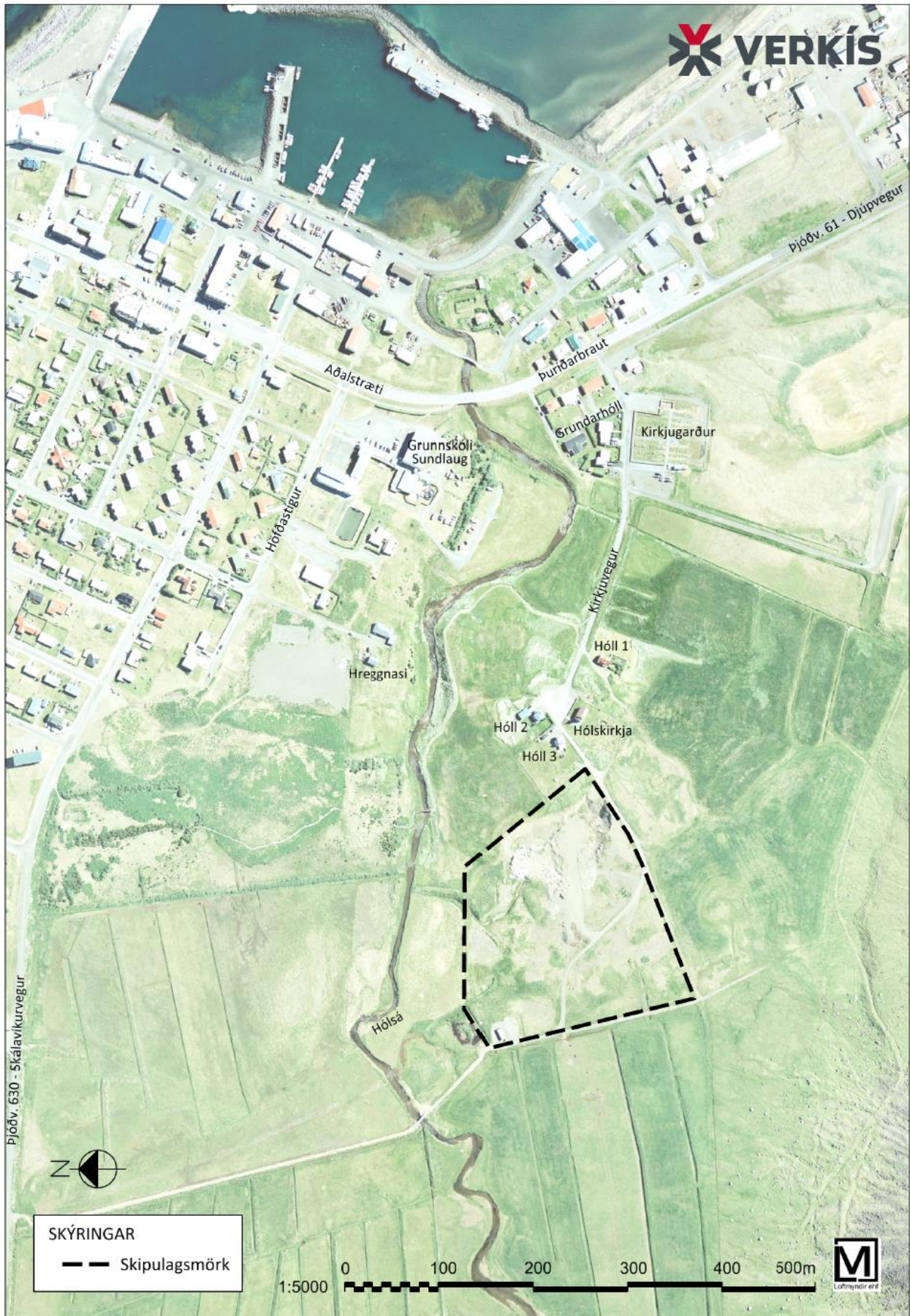
Gert er ráð fyrir að urðun á allt að 500 t af óvirkum úrgangi á ári í landi Hóls og fellur framkvæmdin þar með undir tölulið 11.03. Urðunarstaðurinn kann því að vera háður mati á umhverfisáhrifum. Framkvæmdaraðili skal tilkynna áformin til Skipulagsstofnunar sem tekur ákvörðun um hvort framkvæmdin skuli háð mati skv. ofangreindum lögum.

1.2.2 Umhverfismat áætlana

Skipulagsáætlanir eru háðar umhverfismati, skv. lögum um umhverfismat áætlana nr. 105/2006, ef þær fela í sér stefnumörkun sem varðar landnotkun og framkvæmdir sem eru tilgreindar í lögum um mat á umhverfisáhrifum nr. 106/2000. Eins og fram kemur í kaflanum að ofan eru förgunarstöðvar tilgreindar í lögnum. Þar af leiðandi fellur deiliskipulagið undir lög um umhverfismat áætlana nr. 105/2006. Umhverfisskýrsla verður því unnin samhliða gerð deiliskipulagsins. Nánar er fjallað um þetta í kafla 5 *Umhverfismat áætlana*.



Mynd 1.1 Aðalskipulag Bolungarvíkur 2008-2020 – þéttbýlisuppdráttur. Urðunarstaðurinn er fyrir miðri mynd, merktur E4.



Mynd 1.2 Skipulagsmörk fyrirhugaðs deiliskipulags.

2 Tengsl við aðrar áætlanir

Fyrirhugað deiliskipulag er í samræmi við meginstefnu Aðalskipulags Bolungarvíkur 2008-2020 sem gerir ráð fyrir urðunarstað í landi Hóls á skipulagstímanum. Gera má ráð fyrir að fyrirhugað skipulag muni almennt samrýmast gildandi áætlunum.

Við skipulagsgerðina verður sérstaklega horft til þeirra áætlana sem nefndar eru í töflunum hér að neðan.

Tafla 2.1 Tengsl við skipulagsáætlanir innan sveitarfélagsins.

Heiti áætlunar	Tengsl áætlunar og tillögu að nýju skipulagi
Aðalskipulag Bolungarvíkur 2008-2020	Skoðað verður hvort deiliskipulagið samræmist almennum markmiðum sem sett eru fram í aðalskipulaginu.
Deiliskipulag	Ekkert deiliskipulag er í gildi fyrir svæðið eða aðliggjandi svæði.

Tafla 2.2 Tengsl við aðrar áætlanir

Heiti áætlunar	Hvernig tengist áætlunin tillögu að nýrri áætlun
Landskipulagsstefna 2015-2026	Landskipulagsstefna er unnin á grundvelli skipulagslaga nr. 123/2010. Samkvæmt 4. mgr. 10. gr. sömu laga skulu sveitarfélög taka mið af landsskipulagsstefnu við gerð skipulagsáætlana eða breytinga á þeim og, eftir því sem við á, samræma þær landskipulagsstefnu innan fjögurra ára frá samþykkt hennar.
Svæðisskipulag	Ekki er til svæðisskipulag fyrir Vestfirði.
Aðalskipulag Ísafjarðarbæjar 2008-2020	Í aðalskipulagi Ísafjarðarbæjar er gert ráð fyrir að sorpbrennslustöðin Funi verði áfram starfrækt, en henni hefur nú verið lokað. Aðalskipulag Bolungarvíkur gerir ráð fyrir að Funi taki við brennanlegum úrgangi.
Deiliskipulag	Ekkert deiliskipulag er í gildi nærri skipulagssvæðinu.
Hættumat vegna ofanflóða í sveitarfélaginu	Hættumat vegna ofanflóða hefur verið unnið fyrir hluta sveitarfélagsins og nær það til hluta skipulagssvæðisins. Skv. Ofanflóðakortasjá Veðurstofu Íslands hafa ekki verið skráð flóð innan svæðisins.
Sóknaráætlun Vestfjarða 2015-2019	Framkvæmdin tengist áætluninni. Þar er lögð áhersla á bættu innviði og verndun umhverfisins.
Byggðááætlun 2014-2017	Framkvæmdin tengist ekki áætluninni.
Landsáætlun um meðhöndlun úrgangs 2013-2024	Framkvæmdin tengist áætluninni.
Svæðisáætlun um meðhöndlun úrgangs	Vinna við áætlunina er ekki hafin.
Kerfisáætlun Landsnets 2013-2017 og 2015-2024	Framkvæmdin tengist ekki áætluninum.
Samgönguáætlun 2011-2022	Framkvæmdin tengist ekki samgönguáætlun.



Náttúruverndaráætlun	Engar friðlýstar náttúruminjar eða svæði á náttúruminjaskrá eru innan svæðisins eða nærri því.
Velferð til framtíðar. Sjálfbær þróun í íslensku samfélagi – stefnumörkun til 2020	Framkvæmdin tengist áætluninni. Þar er lögð áhersla á minnkun og bættu meðhöndlun úrgangs og stefnumótun í anda sjálfbærrar þróunar.
Menningarstefna í mannvirkjagerð	Framkvæmdin tengist áætluninni. Þar er m.a. lögð áhersla á verndun byggingararfs.



3 Viðfangsefni deiliskipulags og skipulagsforsendur

3.1 Deiliskipulag

Deiliskipulagið byggir á stefnu aðalskipulagsins. Í deiliskipulaginu verða teknar ákvarðanir og settir skilmálar um urðunarstaðinn á Hóli; umfang hans og nýtingu svæðisins til lengri og skemmri tíma og samspil við umhverfið. Deiliskipulagið er grundvöllur fyrir veitingu starfsleyfis.

Tafla 3.1 Helstu þættir deiliskipulagsins.

Nýtt deiliskipulag	
<i>Urðun</i>	
	Tegund urðunar, áætlað umfang og svæðisskipting
	Tímaáætlun og áfangaskipting
<i>Efnisvinnsla</i>	
	Ákvæði um efnisvinnslu til frágangs við urðun
<i>Lóðir, byggingarreitir og framkvæmdareitir</i>	
	Framkvæmdareitir fyrir urðun
	Afmörkun lóðar og byggingarreits fyrir núverandi vatnshreinsistöð
<i>Umferð</i>	
	Aðkoma að svæðinu
	Umferðaleiðir innan svæðisins
	Gönguleið í samræmi við aðalskipulag
<i>Mengunarvarnir</i>	
	Umhverfismarkmið
	Mengunarvarnir
	Yfirborðsvatn og grunnvatn
	Umgengni á nýtingartíma
	Hljóðvist
<i>Mótvægisáðgerðir</i>	
	Landmótun
	Frágangur við lokun svæðisins
	Manir
	Girðing
	Lýsing
	Gróður
<i>Verndun</i>	
	Hverfisvernd - fornminjar
	Náttúruvernd
	Áhættumat og viðbragðsáætlun

3.2 Aðalskipulag

Gildandi aðalskipulag var staðfest 2. maí 2011. Aðalskipulagið gerir ráð fyrir urðunarstað og efnistökusvæði í landi Hóls en að svæðinu verði lokað á skipulagstímanum sem er 2008-2020. Umhverfis svæðið er skilgreint opið svæði til sérstakra nota, en sunnan þess er skilgreint landbúnaðarsvæði. Austan þess er íbúðarsvæði og svæði fyrir þjónustustofnanir, auk þess sem það svæði nýtur hverfisverndar. Austan svæðisins er jafnframt gert ráð fyrir gönguleið en reiðleið vestan þess.

Í töflum 3.2. og 3.3 er fjallað er um ákvæði og stefnu gildandi aðalskipulags er varða fyrirhugað skipulagssvæði. Frekari grunnupplýsingar er að finna í gildandi aðalskipulagi.

Tafla 3.2 Ákvæði gildandi aðalskipulags.

Svæði	Ákvæði
<i>E4 - Urðunarstaður við Hól</i> <i>Urðun á allt að 500 t af óvirkum úrgangi á ári.</i> Tafla 11.2 í aðalskipulagi	Svæðið nýtt fyrst um sinn en urðun hætt á skipulagstímabilinu í samræmi við niðurstöður svæðisáætlunar um meðhöndlun úrgangs. Nýting svæðisins verði í samræmi við gildandi starfsleyfi. Áhersla lögð á vandaðan frágang og snyrtilega umgengni vegna nálægðar við þéttbýli, útivistarsvæði, fornminjar og þjóðminjaverndarsvæði.
<i>E4 - Efnistökusvæði Malar- og sandnáma</i> <i>1 ha – 20.000 m³</i> Tafla 8.8 í aðalskipulagi	Námunni verður lokað fyrri hluta skipulagstímabils, samhliða lokun urðunarstaðarins, og hún ekki nýtt eftir það. Námusvæði skal falla sem best að umhverfi eftir frágang. Sérstaklega skal gætt að nálægð við fornminjar.
<i>Ú1 - Hóll.</i> <i>Hluti af stærra svæði.</i> <i>Innan hverfisverndarsvæðis H3</i> Tafla 10.1 í aðalskipulagi	Svigrúm til uppbyggingar sem er í sátt við sögu svæðisins og gerir hana sýnilega. Tryggja skal að hugsanlegar fornminjar spillist ekki.
<i>H3 - Hóll / 10,5 ha</i> Tafla 7.6 í aðalskipulagi	Tryggja skal að hugsanlegar fornminjar og menningarverðmæti spillist ekki. Tryggja skal að framkvæmdir spilli ekki möguleikum á að gera sögu svæðisins sýnilega. Hverfisverndin hefur ekki áhrif á núverandi landnotkun nema ef talið er að fornminjar geti spillst.
<i>Í2 - Íbúðarsvæði á Hóli / 0,7 ha</i> Tafla 7.4 í aðalskipulagi	Svigrúm til stækkunar húsa og breytinga. Svæðið er innan hverfisverndarsvæðis H3 og skulu allar framkvæmdir taka mið af ákvæðum hverfisverndar, sbr. kafla 7.4.3 Hverfisvernd í þéttbýli.



	<p>Tryggja skal að Hólskirkja verði áfram kennileiti í Bolungarvík, þrátt fyrir hugsanlega uppbyggingu á svæðinu.</p> <p>Utan snjóflóðahættusvæða.</p>
<p><i>Þ3 - Hólskirkja og - kirkjugarður / 0,23 ha Byggð 1908</i></p> <p>Tafla 9.3 í aðalskipulagi</p>	<p>Friðuð skv. lögum um húsafriðun nr. 104 / 2001.</p> <p>Útlit og umhverfi kirkju og kirkjugarðs verndað sem heild.</p>

Tafla 3.3 Stefna gildandi aðalskipulags.

Almenn nýting	Stefna
<i>Landbúnaðarsvæði</i>	<p>Gert er ráð fyrir að landbúnaður verði stundaður í Tungudal og Syðridal.</p> <p>Á Hóli er landbúnaðarland innan hverfisverndarsvæðis H3. Hverfisverndin hefur engin áhrif á hefðbundin landbúnaðarnot, svo fremi sem þau hafi ekki áhrif á fornminjar eða menningarverðmæti á svæðinu.</p>
<i>Gönguleiðir</i>	<p>Staðsetning þeirra er ekki nákvæm, sérstaklega ekki í dreifbýli. Nákvæmlega og útfærsla verður ákvörðuð í deiliskipulagi eða á framkvæmdastigi.</p>
<i>Reiðleiðir</i>	<p>Sérstök áhersla er lögð á að reiðleiðir liggi þannig að sem minnst skörun verði við aðra umferð.</p> <p>Lögð er áhersla á að nýta aflagða vegi sem reiðleiðir, þar sem það er mögulegt og skarast ekki við önnur not.</p>
<i>Fornminjar</i>	<p>20 m lágmarksfjarlægð skógræktar.</p> <p>Þar sem fornminjar eru hluti af stærri heild eða menningarlandslagi skal fjarlægð aukin þannig að heildarásýnd eða verndargildi spillist ekki.</p>

4 Staðhættir og umhverfisaðstæður

4.1 Staðhættir

Skipulagssvæðið er í vestanverðum hólnum sem bærinn Hóll stendur á, fyrir mynni Tungudals í Bolungarvík. Skipulagssvæðið er um 4,7 ha að stærð og að hluta grafið inn í hólinn. Svæðið liggur að lóðarmörkum Hóls 3 en afmarkast að öðru leyti af túnum og vegslóðum.

Hóll er gamalt höfuðból og kirkjustaður og er hólinn kennileiti í Bolungarvík. Bæjarstæðið er efst á hólnum í um 22 m h.y.s. en þar er kirkja og kirkjugarður auk íbúðarhúsa. Hóllinn einkennist að öðru leyti af ræktuðum túnum sem eru nytjuð. Sunnan og vestan hólsins eru einnig ræktuð tún en ofan þeirra er fjallið Ernir, tignarlegt með bröttum skriðurrunnum hlíðum. Innan við 100 m norðan við topp hólsins rennur Hólsá í um 5 m h.y.s. og handan hennar er stærstur hluti þéttbýlisins. Austan svæðisins er lítill hluti íbúðarbyggðarinnar ásamt nýrri kirkjugarði en aðkoma að urðunarstaðnum er um það svæði.

Búseta og nytjar

Jörðin Hóll er í eigu Bolungarvíkurkaupstaðar. Búskapur er ekki lengur stundaður á jörðinni en tún eru nytjuð. Á Hóli er kirkja og kirkjugarður ásamt þremur íbúðarhúsum, allt utan skipulagssvæðisins.

Tafla 4.1 Byggingar og lóðir á Hóli.

Lóð	Tegund	Byggingarár
Hóll – 2300 m ²	Kirkja – 160,5 m ²	1908
Hóll 1 – jörð í byggð	Einbýlishús - 180,1 m ²	1963
Hóll 2 – 600 m ²	Einbýlishús - 101,2 m ²	1925
	Bílskúr - 65 m ²	2001
Hóll 3 – 3100 m ²	Einbýlishús - 173,5 m ²	1950

Efnistaka hefur verið á skipulagsvæðinu síðan um 1980. Efnistöku hefur að mestu verið hætt en svæðið er ófrágengið.

Sorpurðun frá Bolungarvíkurkaupstað hófst á Hóli í kringum 1985 og hefur allt óbrennanlegt sorp verið urðað þar. Heimilissorp var flutt í sorpbrennslustöðina á Skarfaskeri í Hnífsdal og síðar í Funa á Ísafirði, þar til brennslu var hætt í lok árs 2010. Í undantekningatilvikum var heimilissorp þó urðað á Hóli, s.s. vegna bilana í brennslustöðvunum. Magn þess sorps sem urðað hefur verið á staðnum er ekki þekkt.

Eftir að Funa var lokað hefur heimilissorp verið urðað í Fíflholtum á Mýrum. Í dag er aðeins urðaður óvirkur úrgangur á Hóli, í samræmi við starfsleyfi sem gildir til 1. júlí 2018. Skv. starfsleyfinu er heimilt að urða allt að 500 t af óvirkum úrgangi á ári. Einnig er heimilt að jarðgera eða endurvinna garðaúrgang og annan lífrænan úrgang á svæðinu.

Meningarminjar

Hólskirkja, sem var reist árið 1908, var friðuð árið 1990 skv. aldursákvæði 1. mgr. 36. gr. Þjóðminjalaga nr. 88/1989.

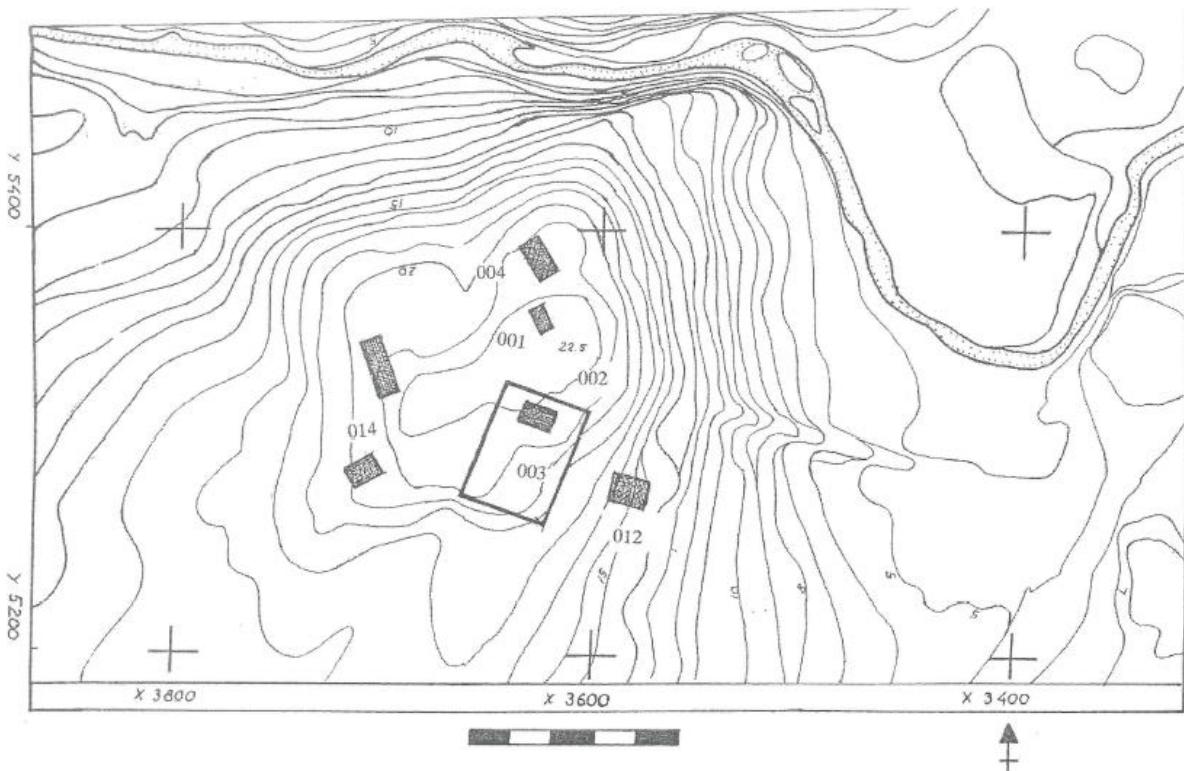
Fornleifaskráning hefur verið gerð fyrir Bolungarvíkurkaupstað (Ragnar Edvardsson 1996, 1997, 2000 og 2000). Skv. fornleifaskránni er Hóll fornt höfuðból og kirkjustaður, en líklegt er talið að

Þar hafi verið bænhús allt frá kristnitöku. Hóll stendur í miðju byggðarlaginu og flestar jarðir í Bolungarvík tilheyru áður jörðinni en voru seldar þaðan fyrir 18. öld. Öll tún hafa verið sléttuð með jarðýtu og eru nytjuð þó ekki sé búskapur lengur á Hóli.

Í landi Hóls eru skráðir 29 minjastaðir, þar af eru sex á bæjarhólnum. Þrjú þeirra eru taldir í mikilli hættu vegna framkvæmda og skipulags. Í gildandi aðalskipulagi nýtur bæjarhóllinn hverfisverndar (merkt H3) vegna minja um höfuðbólíð. Mörk skipulagsins ná til Hverfisverndarsvæðisins en urðunarstaðurinn/náman er utan þess.

Um hverfisverndarsvæðið segir í gildandi aðalskipulagi:

„Hverfisverndarsvæði H3 nær til þess svæðis þar sem líkur eru á að minjar höfuðbólíðsins Hóls sé að finna, skv. upplýsingum frá minjaverði Vestfjarða. Hverfisverndinni er ætlað að tryggja að hugsanlegar fornminjar spillist ekki við framkvæmdir og að uppbygging á svæðinu spilli ekki möguleikum á að gera sögu svæðisins sýnilega. Áhersla er lögð á að á skipulagstímabilinu verði gerð nákvæm fornleifaskráning á svæðinu.“



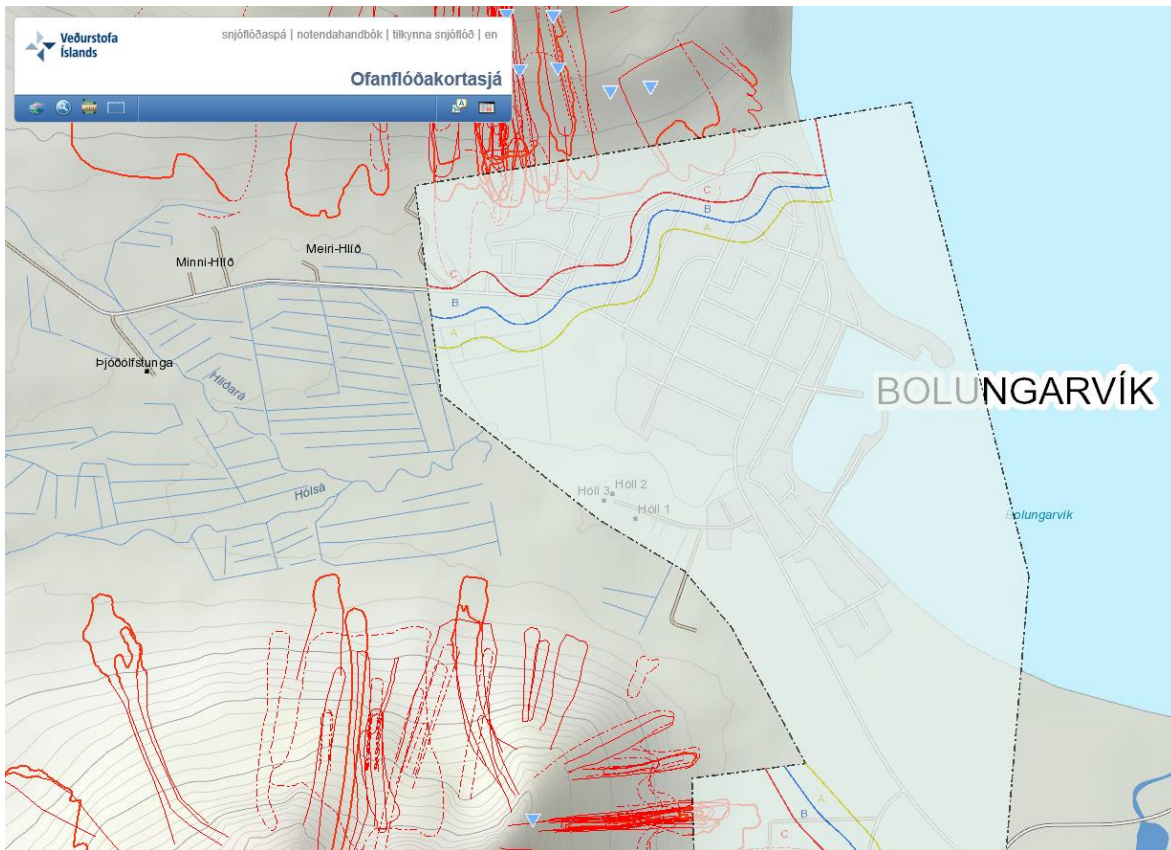
Mynd 4.1 Staðsetning bygginga á bæjarhólnum á Hóli; 001-bæjarhóll, 002-kirkja, 003-kirkjugarður, 004-horfin hlaða, 012-horfin útihús og 014-horfin útihús (Ragnar Edvardsson 1996).

Náttúruminjar

Áin Hólsá rennur neðan skipulagssvæðisins til sjávar í Bolungarvíkurhöfn. Ekki er vitað um aðrar náttúruminjar sem njóta verndar skv. lögum um náttúruvernd nr. 60/2013.

Náttúruvá

Hætta á ofanflóðum hefur verið metin fyrir hluta skipulagssvæðisins og er það svæði metið utan hættusvæða. Skv. Ofanflóðakortasjá Veðurstofu Íslands eru ekki skráð snjóflóð innan skipulagssvæðisins.



Mynd 4.2 Hættumatskort vegna ofanflóða og útlínur skráðra snjóflóða. Hóll er fyrir miðri myndinni (Ofanflóðakortasjá Veðurstofu Íslands, sótt 25.10.2016).



5 Umhverfismat áætlana

Skv. lögum um umhverfismat áætlana nr. 105/2006 skal meta hvaða áhrif skipulagsáætlunin mun hafa á náttúrulegt, félagslegt og efnahagslegt umhverfi. Hluti af því ferli er gerð þessarar matslýsingar, þ.e.a.s. lýsing á því hvernig staðið verður að umhverfismatinu við gerð deiliskipulagsins. Umhverfismati er ætlað að stuðla að verndun umhverfis og sjálfbærri þróun í samræmi við fyrrnefnd lög. Þar skal meta áhrif tiltekinna markmiða sem sett eru fram í skipulaginu. Metið er hvort þeir valkostir, sem settir eru fram til að ná markmiðum áætlunarinnar, muni hafa jákvæð, engin eða óveruleg, eða neikvæð áhrif á tiltekna umhverfisþætti. Stefnumörkun og val skipulagsleiða skal taka mið af niðurstöðum þessa mats.

5.1 Áhrifaþættir

Þeir þættir skipulagsins sem líklegir eru til að hafa áhrif á umhverfið, svokallaðir áhrifaþættir, eru tilgreindir í töflu 5.1 hér að neðan. Áhrifaþættirnir eru misjafnlega umfangsmiklir og tekur matið mið af því. Ríkust áhersla verður lögð á þau tilvik þar sem búast má við hvað mestum áhrifum af framfylgd deiliskipulagsins. Áhersla verður lögð á að meta áhrifin heildstætt, þ.e. að tekið verði tillit til allra þeirra umhverfis- og áhrifaþátta sem skipt geta máli við matið.

Tafla 5.1 Áhrifaþættir sem teknir verða til skoðunar í umhverfismati deiliskipulagsins.

Áhrifaþættir deiliskipulags
Urðun
Efnisvinnsla
Umferð
Mótvægisáðgerðir

5.2 Umhverfisþættir

Umhverfisþættir eru þeir þættir sem framkvæmd eða áætlun getur haft áhrif á. Í lögum um umhverfismat áætlana nr. 105/2006 er umhverfi skilgreint sem „samheiti fyrir samfélag, heilbrigði manna, dýr, plöntur, líffræðilega fjölbreytni, jarðveg, jarðmyndanir, vatn, loft veðurfar, eignir, menningararfleifð, þ.m.t. byggingarsögulegar og fornleifafræðilegar minjar, landslag og samspil þessara þátta.“

Tafla 5.2 Vinsun umhverfisþátta.

Umhverfisþættir	Umhverfisþáttur tengist skipulagi		Skýringar
	Já	Nei	
<i>Náttúrufarslegir þættir</i>			
Loftslag		✓	
Vatnafar		✓	
Sjór/Strandsvæði	✓		Hugsanleg mengun kann að leita til sjávar um Hólsá.
Jarðmyndanir		✓	
Jarðhitasvæði		✓	
Gróður	✓		Uppgræðsla.
Dýralíf	✓		Kann að hafa áhrif á dýralíf í og við Hólsá.
<i>Heilsa og öryggi</i>			
Heilsufar	✓		Hugsanleg mengun.
Óþægindi	✓		Framkvæmdir.
Náttúruvá		✓	
Samfélagsöryggi	✓		Hugsanleg slyshætta.
<i>Hagrænir og félagslegir þættir</i>			
Efnahagur og atvinnulíf	✓		Möguleikar til losunar úrgangs.
Íbúápróun		✓	
Verslun og þjónusta		✓	
Útivist og tómstundir	✓		Útivistarsvæði í nágrenninu.
Ferðamennska	✓		Nálægð við tjaldsvæði.
Samgöngur	✓		Umferð um Kirkjuveg. Göngu- og reiðleið í nágrenninu.
Efnisleg verðmæti	✓		Nálægð við byggð.
Húsnæðismál		✓	
Byggðamynstur		✓	
Landnotkun	✓		Getur haft áhrif á aðra nýtingu.
<i>Náttúru- og menningarminjar</i>			
Náttúruminjar		✓	Ekki er vitað um náttúruminjar á svæðinu.
Menningarminjar	✓		Hóll er gamalt höfuðból. Hverfisvernd vegna fornminja.
<i>Landslag</i>			
Ósnortin víðerni		✓	
Ásýnd lands	✓		Sýnilegt frá hluta þéttbýlisins.
Menningarlandslag	✓		Hluti af búsetulandslagi Bolungarvíkur.

5.3 Stefnukostir

Viðfangsefnum deiliskipulagsins er lýst í kafla 3. Metin verða líkleg veruleg umhverfisáhrif af framkvæmd áætlunarinnar sem og raunhæfra valkosta við hana.



Fjallað um eftirfarandi valkosti:

- **Núllkostur** – Felst í lokun urðunarstaðarins í samræmi við gildandi starfsleyfi.
- **Skipulagstillagan** – Felst í því að skipuleggja fyrir áframhaldandi urðun á óvirkum útgangi í takmarkaðan tíma, auk áætlunar um mengunarvarnir og frágang.

5.4 Viðmið og vísar til grundvallar umhverfismati

Áhrif áætlana á tiltekna umhverfispætti eru metin með samanburði fyrirfram gefinna umhverfisviðmiða og grunnástands umhverfisins. Umhverfisviðmið, sem notuð eru sem mælikvarði til að meta einkenni og vægi þeirra áhrifa sem deiliskipulagið hefur í för með sér, eru sýnd í töflu 5.3. Þeir vísar sem notast verður við eru sýndir í töflu 5.4.

Tafla 5.3 Umhverfisviðmið.

Umhverfisviðmið	
<i>Lög</i>	
Lög um umhverfismat áætlana nr. 105/2006.	
Lög um mat á umhverfisáhrifum nr. 106/2000, m.s.br.	
Lög um náttúruvernd nr. 60/2013.	
Skipulagslög nr. 123/2010.	
Lög um menningarminjar nr. 80/2012.	
Mannvirkjalög nr. 160/2010.	
Lög nr. 49/1997 um varnir gegn snjóflóðum og skriðuföllum.	
Lög nr. 7 / 1998 um hollustuhætti og mengunarvarnir	
Lög nr. 52 / 1988 um eiturefni og hættuleg efni	
<i>Reglugerðir</i>	
Skipulagsreglugerð nr. 90/2013.	
Reglugerð nr. 738 / 2003 um urðun úrgangs	
Reglugerð nr. 806 / 1999 um spilliefni	
Reglugerð nr. 785 / 1999 um starfsleyfi fyrir atvinnurekstur sem getur haft í för með sér mengun	
Reglugerð nr. 786 / 1999 um mengunarvarnareftirlit	
<i>Áætlanir</i>	
Aðalskipulag Bolungarvíkur 2008-2020.	
Sóknaráætlun Vestfjarða 2015-2019	
Landsáætlun um meðhöndlun úrgangs 2013-2024	
<i>Önnur stefnuskjöl stjórnvalda</i>	
Náttúruverndaráætlun 2009-2013.	
Válistar Náttúrufræðistofnunar Íslands.	
Velferð til framtíðar, Sjálfbær þróun í íslensku samfélagi. Stefnumörkun til 2020.	
Landsskipulagsstefna 2015-2026.	
Menningarstefna í mannvirkjagerð.	
Evrópski landslagssáttmálinn	
Ramsarsamningur um votlendi	

Tafla 5.4 Umhverfivísar.

Umhverfivísar
Gróðurfar
Fuglalíf
Fiskgengd
Náttúruminjar
Fágæti landslags
Mengun
Áhætta vegna ofanflóða
Staða atvinnulífs og fjölbreytni
Þjónustustig og aðgengi að þjónustu
Eignarhald og nýting mannvirkja
Umferð
Aðgengi að útivist og náttúru
Nýtingarsaga
Fornleifaskrá
Landslagsheildir
Ásýnd
Röskun

5.5 Aðferðir matsvinnu og framsetning niðurstaðna

Við umhverfismat áætlananna verður stuðst við þær upplýsingar sem fyrir liggja um grunnástand umhverfis. Þá verður einnig leitað til sérfróðra manna og stofnana og annarra sem kunna að búa yfir þekkingu á staðháttum, gerist þess þörf.

Umhverfisskýrsla verður fléttuð inn í skipulagsgreinargerð. Framsetning umhverfismats verður í formi texta og/eða venslataflna. Tillaga að deiliskipulagi ásamt umhverfisskýrslu verða lögð fram til lögbundinnar kynningar.

6 Skipulagsferlið

6.1 Verklag og yfirlit yfir ferlið

Samkvæmt skipulagslögum nr. 123/2010 skal við upphaf vinnu við gerð skipulagsáætlunar taka saman lýsingu á verkefninu þar sem m.a. er skýrt hvernig staðið verði að skipulagsgerðinni. Þar sem deiliskipulagið fellur undir lög nr. 105/2006 um umhverfismat áætlana þarf einnig að gera matslýsingu. Lýsing skipulagsins og matslýsingin eru sameinaðar í samræmi 5.2.2. gr. skipulagsreglugerðar nr. 90/2013.

6.2 Kynning og samráð

Kynning lýsingarinnar verður í samræmi við gr. 5.2.4. í skipulagsreglugerð nr. 90/2013. Lýsinguna verður hægt að nálgast á vefsíðunni www.bolungarvik.is. Hún verður auglýst í dagblaði sem gefið er út á landsvísu og í héraðsfréttablaði. Samhliða þessu verður lýsingin send til umsagnar Skipulagsstofnunar og þeirra aðila sem tilgreindir eru í kafla 6.3. Bæjarstjórn ber ekki skylda til að svara, með formlegum hætti, athugasemdum sem kunna að berast vegna lýsingarinnar, skv. gr. 5.2.4. í skipulagsreglugerð.

Drög að deiliskipulagstillögu ásamt umhverfismati verða kynnt á heimasíðu bæjarins í samræmi við 4. mgr. 40. gr. skipulagslaga, áður en tillagan verður tekin til afgreiðslu í bæjarstjórn.

Að lokinni kynningu á vinnslustigi verður deiliskipulagstillagan ásamt umhverfisskýrslu tekin fyrir og afgreidd í bæjarstjórn. Að lokinni samþykkt í bæjarstjórn er tillagan auglýst í dagblaði sem er gefið út á landsvísu sem og í héraðsfréttablaði. Skipulagstillagan mun liggja frammi á Bæjarskrifstofu Bolungarvíkur og hugsanlega öðrum áberandi stöðum. Tillögurnar verða jafnframt aðgengilegar á vefsíðunni www.bolungarvik.is.

Þegar frestur til athugasemda er liðinn mun bæjarstjórn fjalla aftur um tillöguna. Þar verður tekin afstaða til þeirra athugasemda sem kunna að hafa borist og tillögunni breytt ef ástæða er talin til, auk þess sem bæjarstjórn samþykkir deiliskipulagstillöguna. Í kjölfarið verður samþykkt deiliskipulag ásamt samantekt á málsmeðferð, athugasemdum og umsögnum sent til Skipulagsstofnunar til yfirferðar. Samþykkt deiliskipulag verður að lokum auglýst í B-deild Stjórnartíðinda í samræmi við skipulagslög og tekur það þar með gildi.

6.3 Umsagnaraðilar

Umsagnaraðilar eru skv. skipulagslögum opinberar stofnanir og stjórnvöld sem sinna lögbundnum verkefnum á sviði skipulagsmála og leyfisveitingum þeim tengdum. Lýsing aðalskipulagsbreytingar og nýs deiliskipulags verður send eftirfarandi aðilum til umsagnar:

- Heilbrigðiseftirlit Vestfjarða
- Fiskistofa
- Minjastofnun Íslands
- Umhverfisstofnun
- Veðurstofa Íslands
- Vegagerðin

Aðliggjandi sveitarfélagi, þ.e. Ísafjarðarbæ, verður bent á að lýsingin sé til umsagnar og kynningar.

Við vinnslu skipulagsins verður að auki leitað til samtaka, stofnana, fagaðila og einstaklinga eftir því sem viðfangsefnið gefur tilefni til.

6.4 Tímaáætlun

Gert er ráð fyrir að skipulagsvinnan taki yfir um 9 mánaða tímabil og eru helstu áfangar hennar sýndir í töflunni hér að neðan.

Tafla 6.1 Tímaáætlun verkefnis

Verkpáttur\Tími	2017								
	Janúar	Febrúar	Mars	Apríl	Maí	Júní	Júlí	Ágúst	September
Skipulags- og matslýsing lögð fyrir sveitarstjórn til samþykktar									
Skipulags- og matslýsing send til Skipulagsstofnunar og umsagnaraðila til umsagnar. Jafnframt auglýst og kynnt almenningi, með þriggja vikna fresti til að skila inn athugasemdum.									
Drög að deiliskipulagstillögu ásamt umhverfisskýrslu samþykkt í sveitarstjórn.									
Drög að deiliskipulagstillögu ásamt umhverfisskýrslu á vinnslustigi kynnt almenningi.									
Deiliskipulagstillaga ásamt umhverfisskýrslu samþykkt í sveitarstjórn.									
Deiliskipulagstillaga ásamt umhverfisskýrslu auglýst skv. lögum með sex vikna athugasemdafresti.									
Deiliskipulagstillaga ásamt umhverfisskýrslu samþykkt í sveitarstjórn m.t.t. mögulegra athugasemda og umsagna.									
Samþykkt deiliskipulag ásamt umhverfisskýrslu og afgreiðsla sveitarstjórnar send Skipulagsstofnun til yfirferðar.									
Samþykkt sveitarstjórnar á nýju deiliskipulagi og auglýsing í B-deild Stjórnartíðinda.									

7 Heimildir

Aðalskipulag Bolungarvíkur 2008-2020

Lög nr. 105/2006 um umhverfismat áætlana.

Lög nr. 106/2000 um mat á umhverfisáhrifum.

Lög nr. 55/2003 um meðhöndlun úrgangs.

Lög nr. 80/2012 um menningarminjar.

Lög nr. 60/2013 um náttúruvernd.

Náttúrufræðistofnun Íslands 1996. Válisti 1. Plöntur. Náttúrufræðistofnun Íslands. Reykjavík.

Náttúrufræðistofnun Íslands 1996. Válisti 2. Fuglar. Náttúrufræðistofnun Íslands. Reykjavík.

Náttúruverndarráð 1996. Náttúruminjaskrá 7. útgáfa. Náttúruverndarráð. Reykjavík.

Ragnar Edvardsson 1996. Fornleifaskráning í Bolungarvíkurkaupstað. Fyrsti hluti. Kaupstaðurinn og jarðirnar næstar honum. Fornleifastofnun Íslands FS021-86021.

Ragnar Edvardsson 2000. Fornleifaskráning í Bolungarvíkurkaupstað. Lokaskýrsla. Fornleifastofnun Íslands FS120-96023.

Reglugerð nr. 796/1999 um varnir gegn mengun vatns.

Reglugerð nr. 797/1999 um varnir gegn mengun grunnvatns.

Skipulagsreglugerð nr. 90/2013.

Skipulagslög nr. 123/2010 m.s.br.

Skipulagsstofnun 2007. Leiðbeiningar um umhverfismat áætlana.

Starfsleyfi fyrir urðun á óvirkum úrgangi í landi Hóls í Bolungarvík. Reykjavík 15. maí 2006. Umhverfisstofnun.