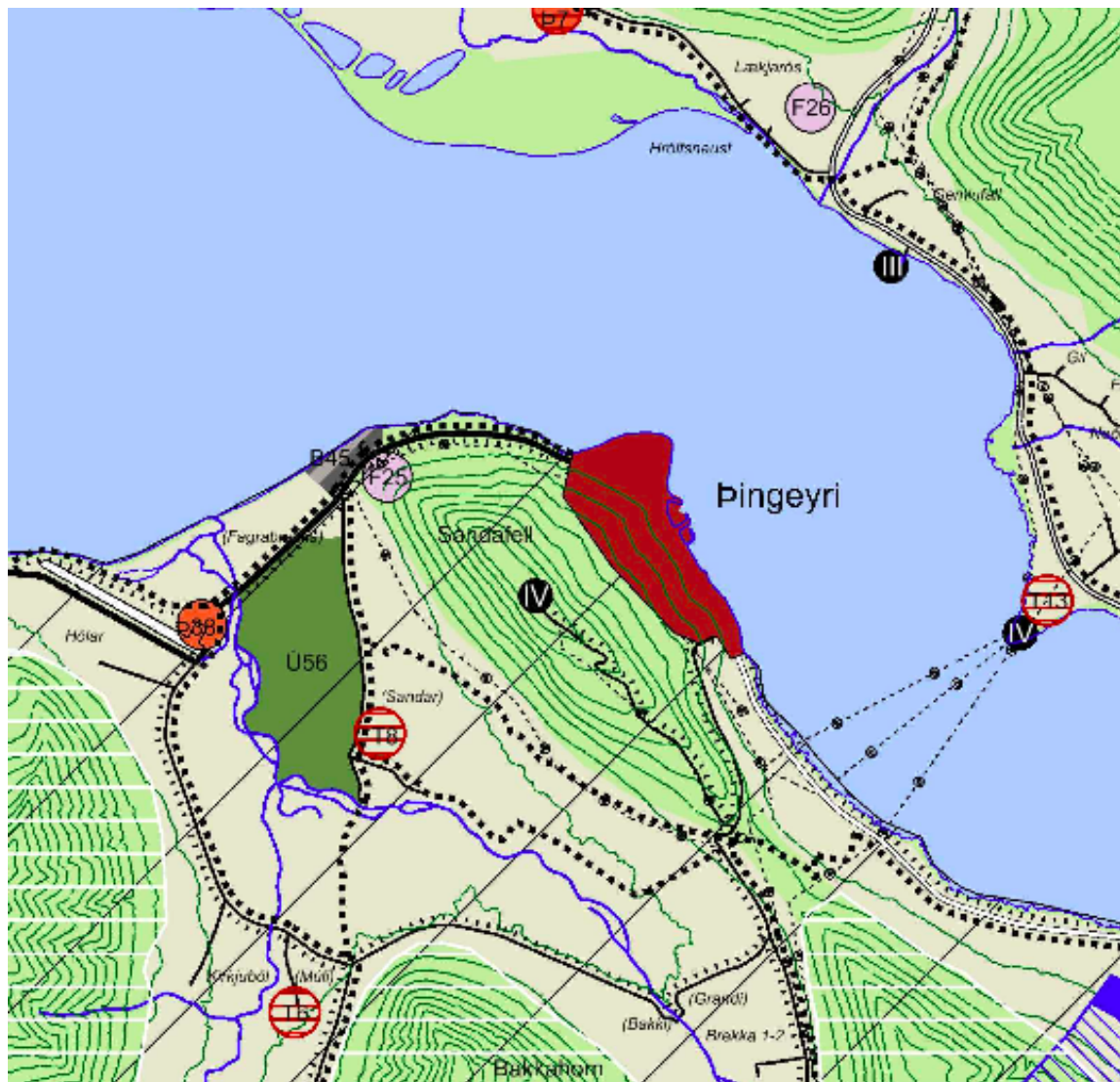


Skipulagslýsing

Frístundahúsabyggð F25 Dýrafirði

Nýtt deiliskipulag



inngangur

Faghópar, listamenn og listunnendur ásamt almennum ferðamönnum sækja í auknum mæli í lítt spillta náttúru, sem verður sífellt sjaldgæfari í okkar umbreytilega heimi. Fólk um allan heim leitar að nýrri upplifun á ferðum sínum og dvöl til lengri og skemmri tíma. Að afskektum fámennum stöðum þar sem truflun er í lágmarki og möguleiki er að dvelja lengur og upplifa einfalt fábrotið en “ekta” mannlíf. Upplifa venjur og aðferðir sem skapast hafa útfrá umhverfi og náttúruaðstæðum, aðferðir og viðmót við náttúruna, líf sem er ekki sýndarmenska.

Skv. könnunum á viðhorfum og hegðun ferðamanna á Vestfjörðum er náttúran helsta aðdráttarafl svæðisins, sérstaklega hvað varðar erlenda ferðamenn. Ferðamenn á Vestfjörðum eru náttúruunnendur sem sækja í frið og ró, fámenni og einfalt ekta mannlíf og eru meðvitaðir um umhverfið. Slíkir ferðamenn krefjast fjölbreyttari þjónustu og afþreyingar og sækja í að upplifa hið „ósnera“, óbeislaða umhverfi. Útivist, einkum gönguferðir og fuglaskoðun, er á meðal þess helsta sem ferðamenn svæðisins vilja upplifa. Þó nokkuð stór hópur sækir einnig í söfn, sýningar, sund og aðra þjónustu.

tildrög skipulagsvinnunnar

Aðstandendur verkefnisins, ValdiSól ehf, vilja leggja sitt af mörkum við að efla fjölbreytta upplifunar- og notkunarmöguleika Dýrafjarðar meðal annars með eflingu byggðar og þar á meðal vandaða frístundahúsamöguleika, sem í boði verða.

Horft hefur verið til ýmissa möguleika á staðsetningu fyrir verkefnið og að endingu ákveðið að velja þessa staðsetningu, að Söndum undir hlíðum Sandafells.

Í aðalskipulagi Ísafjarðarbæjar 2008-2020 er gert ráð fyrir frístundahúsasvæði merkt F25 á þessum stað. Um frístundasvæðið segir, á bls 97:

Tilvitnun hefst:

F25 - Sandar, Dýrafirði. Aðliggjandi er óbyggt svæði. Ekkert hús í dag. Allt að 6 ný hús.

Ákvæði

Öll uppbygging frístundahúsa skal miða að því að skerða ekki sérstöðu svæðisins og ásýnd þess í heild, þ.e. lítt spillta náttúru, líffræðilega fjölbreytni, landslagsheildir og menningarsögu.

Uppbygging frístundahúsa skal hvorki skerða góð landbúnaðarsvæði, t.d. ræktarland, né aðgengi að útivistarsvæðum eða loka gömlum göngu- og reiðleiðum.

Sé jörð að hluta til á hverfisverndarsvæði og sumarhús byggð innan þess svæðis gilda ákvæði hverfisverndar þar. Að öðrum kosti gilda ákvæðin að ofan. Landamerki liggja ekki fyrir en ber að skoða í deiliskipulagi.

Tilvitnun lýkur.

Að öðru leiti er svæðið ekki skilgreint í aðalskipulaginu, hvorki nánari staðsetning, stærð eða hugmyndafræði.

hvernig fyrirhugað er að standa að skipulagsgerðinni

Í þessu tilfalli annast leigutakinn/framkvæmdaraðilinn deiliskipulagsvinnuna. Hann mun vinna lýsingu fyrir deiliskipulagsverkefnið (þessi lýsing) og leggja fyrir sveitarstjórn til samþykktar. Lýsingin verður kynnt opinberlega og almenningur fær tækifæri til að koma ábendingum á framfæri við sveitarfélagið. Samtímis verður leitað umsagnar Skipulagsstofnunar og annarra umsagnaraðila ef eru.

Í framhaldi af því mun leigutakinn/rétthafinn ValdiSól, ehf annast gerð deiliskipulagsins með eftirfarandi hætti:

Skilgreina:

- forsendur og hugmyndafræði verkefnisins,
- staðsetningu, afmörkun og stærð deiliskipulagssvæðisins
- skipulagslega stöðu og staðhætti
- tengsl við aðrar áætlanir
- fornminjar

- aðkomu
- áherslur skipulags- og umhverfisverndar
- áhrifamat
- helstu markmið sem höfð verða að leiðarljósi við gerð deiliskipulagsins

Annast gerð deiliskipulagsuppdráttar í samræmi við fyrirsögn og forsendur Skipulagsstofnunar Íslands

Skipulagsferli verkefnisins verður

- kynning, samráð og tíma- og framkvæmdaáætlun

Fyrirhuguð tímaáætlun:

Sept 2017 skipulagslýsing send til umsagnar Skipulagsstofnunar og umsagnaraðila.

Sept 2017 skipulagslýsing auglýst í dagblaði og á heimasíðu Ísafjarðarbæjar til kynningar fyrir almenning og hagsmunaaðila, 3 vikur

Okt 2017 tillaga að deiliskipulagi kynnt í skipulags- og byggingarnefnd og sveitastjórn

Okt 2017 sveitastjórn samþykkir nýtt deiliskipulag til auglýsingar

Okt 2017 tillaga að deiliskipulagi auglýst í Lögbirtingarblaði, í blaði á landsvísu, og til sýnis á bæjarskrifstofu og heimasíðu Ísafjarðarbæjar.

Nóv 2017 yfirferð athugasemda, deiliskipulag samþykkt og svör við athugasemdum send þeim sem gerðu athugasemdir

September 2017 afgreiðsla Skipulagsstofnunar og birt í B-deild Stjórnartíðinda.

Fyrirhuguð framkvæmdaáætlun:

Áætlað er að framkvæmdir hefjist 2017-2018, (vegagerð og grunnar tveggja húsa).

Mannvirki verða fokheld í áföngum á næstu 10 árum.

Frágangi lands við hvert fokhelt hús verður lokið um leið og hús er fullbyggt. Öllum framkvæmdum varðandi uppbyggingu á svæðinu verður lokið eigi síðar en 2027.

Endanleg framkvæmdaáætlun verður skilgreind í samráði við byggingar- og skipulagsnefnd og önnur tilskilin bæjaryfirvöld.

Umsagnaraðilar

Skipulagsstofnun

Heilbrigðiseftirlit Vestfjarða

Minjastofnun Íslands

Veðurstofa

Umhverfisstofnun

Vegagerð.

athugasemdir

Þeir sem hafa athugasemdir við lýsingu þessa eða ábendingar sem þeir vilja koma á framfæri, er bent á að hafa samband við Axel Rodriguez Överby, skipulags- og byggingarfulltrúa Ísafjarðarbæjar Stjórnsýsluhúsi, Hafnarstræti 1, eða á netfangið axelov@Isafjordur.is

