



# AÐALSKIPULAG ÍSAFJARÐARBÆJAR 2008-2020

BREYTING Á AÐALSKIPULAGI

Skipulags- og matslýsing

Til kynningar í mars 2021



# AÐALSKIPULAG ÍSAFJARÐARBÆJAR 2008-2020

## BREYTING Á AÐALSKIPULAGI VEGNA VEGAR UM DYNJANDISHEIÐI Skipulags- og matslýsing

Skipulags- og matslýsing

Skv. 30. gr. skipulagslaga nr. 123/2010

Matslýsing

Skv. lögum um umhverfismat áætlana nr. 105/2006





## Efnisyfirlit

<b>1</b>	<b>Inngangur .....</b>	<b>1</b>
1.1	Tildrög.....	1
1.2	Tilgangur og markmið verkefnisins.....	1
<b>2</b>	<b>Forsendur og samhengi skipulags- gerðar .....</b>	<b>2</b>
2.1	Skipulagssvæðið .....	2
2.2	Náttúruverndarsvæði og náttúruminjar .....	2
2.3	Staða skipulags .....	2
<b>3</b>	<b>Skipulag.....</b>	<b>4</b>
3.1	Breyting á aðalskipulagi .....	4
<b>4</b>	<b>Skipulagsferlið .....</b>	<b>5</b>
4.1	Kynning og samráð .....	5
4.2	Umsagnaraðilar .....	5
4.3	Tímaáætlun verkefnis .....	5
<b>5</b>	<b>Umhverfismat .....</b>	<b>7</b>
5.1	Matsskylda áætlunarinnar .....	7
5.2	Umhverfispættir og áhrifaþættir.....	7
5.3	Viðmið og vísar til grundvallar umhverfismati .....	8
5.4	Aðferðir og framsetning niðurstaðna .....	10
5.5	Stefnukostir .....	11
	<b>Tilvitnanir og heimildir .....</b>	<b>12</b>



# Samþykktir

Skipulags- og matslýsing þessi var samþykkt í bæjarstjórn Ísafjarðarbæjar  
þann \_\_\_\_\_ 20 \_\_\_\_.

---



## 1 INNGANGUR

Hér er sett fram skipulagslýsing fyrir breytingu á Aðalskipulagi Ísafjarðarbæjar 2008-2020.

Í skjalinu er lýst hvernig staðið verður að endurskoðun aðalskipulagsins með það að markmiði að gefa íbúum sveitarfélagsins og öðrum hagsmunaaðilum tækifæri til að koma á framfæri athugasemdum og ábendingum við skipulagsgerðina.

### 1.1 TILDRÖG

Vegagerðin áformar að endurbyggja veg nr. 60 yfir Dynjandisheiði og veg nr. 63 Bíldudalsveg þannig að þeir nýtist sem heilsársvegir. Vegagerðin hefur unnið matsskýrslu vegna verkefnisins<sup>1</sup> og Skipulagsstofnun gaf álit sitt um umhverfisáhrif framkvæmdarinnar í júlí 2020.

### 1.2 TILGANGUR OG MARKMIÐ VERKEFNISINS

Gerð aðalskipulagsbreytingarinnar er samkvæmt skipulagslögum og skipulagsgerðin fellur undir lög um umhverfismat áátlana.

Markmiðið með breytingunni er að gera heilsárssamgöngur mögulegar um Vestfjarðaveg, milli sunnan- og norðanverðra Vestfjarða. Dýrafjarðargöng voru tekin í notkun í október 2020 en þau munu ekki nýtast að fullu fyrr en heilsárvegur hefur verið gerður yfir Dynjandisheiði.

## Hvað er skipulagslýsing

Í upphafi vinnu að skipulagi tekur skipulagsnefnd sveitarfélagsins saman lýsingu fyrir skipulagsverkefnið þar sem *gerð er grein fyrir tildrögum skipulagsvinnunnar* og hvernig fyrirhugað er að standa að skipulagsgerðinni. Lýsingin er þannig einskonar verkáætlun fyrir skipulagsgerðina.

Lýsingin er kynnt opinberlega og almenningur fær rödd í skipulagsvinnunni. Samtímis er leitað umsagnar Skipulagsstofnunar og annarra umsagnaraðila.

Helsta markmið skipulagslýsingar er að *íbúar og aðrir hagsmunaaðilar*, þ.á.m. stjórnvöld, stofnanir og fagaðilar með sérþekkingu á hinum ýmsu sviðum, *fái tækifæri til að kynna sér áformin* strax í upphafi og geti þannig komið á framfæri *athugasemdum* og *ábendingum* um *nálgun* við áætlunargerðina, *viðfangsefni* hennar og *helstu forsendur*.



## 2 FORSENDUR OG SAMHENGI SKIPULAGS- GERÐAR

### 2.1 SKIPULAGSSVÆÐIÐ

Vegurinn um Dynjandisheiði liggur frá Dynjandisvogi, annars vegar að Flókalundi í Vatnsfirði (vegur nr. 60) og hins vegar í Trostansfjörð í Arnarfirði og áfram að Bíldudal (vegur nr. 63), alls um 62-69 km. Mesta hæð fjallvegarins í dag er 500 m. Aðalskipulagsbreytingin nær yfir um 11 km langan kafla Vestfjarðarvegur (60) yfir Dynjandisheiði frá Dynjandisvogi að sveitarfélagsmörkum Ísafjarðarbæjar og Vesturbyggðar (Mynd 2). Fjallað er um þann hluta vegarins sem tilheyrir Vesturbyggð í aðalskipulagi Vesturbyggðar.

Breytingin tekur til skipulagsuppráttar, töflu 8.9<sup>2</sup> (efnistökusvæði) og töflu 12.2 í greinargerð aðalskipulagsins.

### 2.2 NÁTTÚRUVARNDARSVÆÐI OG NÁTTÚRUMINJAR

Núverandi Vestfjarðavegur um Dynjandisheiði liggur að hluta til á friðlýstu svæði og hverfisvernduðu svæði skv. aðalskipulagi Ísafjarðarbæjar.

Friðlýsta svæðið er Dynjandi sem var friðlýstur sem náttúruvætti árið 1981 og er svæðið tæplega 650 ha að stærð.<sup>3</sup> Á friðlýsta svæðinu gilda eftirfarandi reglur:

#### Reglur um náttúruvætti við Dynjanda og fossa í Dynjandisá.

1. Í friðunni felst að ekki má skerða vatnsrennsli til fossanna. Gildir þetta einnig utan hins friðlýsta svæðis, að Stóra Eyjavatni og aðrennissvæði þess undanskildu. Um hugsanlega vatnsmiðlun þar er skylt að hafa samráð við Umhverfisstofnun.
2. Mannvirkjagerð og jarðrask, svo og aðrar breytingar á landi eru háðar leyfi Umhverfisstofnunar.
3. Stefnt skal að verndun kjarlendis á hinu friðlýsta svæði. [Umhverfisstofnun] getur sett nánari reglur um gróðurvernd þar.
4. Umferð um hið friðlýsta svæði er öllum heimil, enda sé góðrar umgengni gætt. Akstur er óheimill utan vegar. Umhverfisstofnun getur sett nánari reglur um aðgang almennings að svæðinu og dvöl þar.

Til undanþágu frá reglum þessum þarf leyfi Umhverfisstofnunar eða þess sem fer með umboð stofnunarinnar.

Skipulagssvæðið er hverfisverndað í gildandi aðalskipulagi (auðkennt H1). Hverfisverndaða svæðið tekur til innanverðs Dýrafjarðar og Arnarfjarðar, þ.m.t. Dynjanda. Hverfisverndinni er ætlað að varðveita sérkenni svæðisins, þ.e menningar- og náttúruminjar. Nánar er fjallað um stöðu skipulags í kafla 2.3.

Náttúrufræðistofnun Íslands hefur lagt til að svæði kennt við Hærriöxl á Dynjandisheiði, sunnan við núverandi Vestfjarðarveg, verði sett á B-hluta náttúruminjaskrár vegna ferskvatnsvistgerðar.

### 2.3 STAÐA SKIPULAGS

#### Landsskipulagsstefna

Landskipulagsstefna er unnin á grundvelli skipulagslaga og felur í sér stefnu ríkisins í skipulagsmálum og almenn sjónarmið til leiðbeiningar við skipulagsgerð sveitarfélaga. Aðalskipulagsbreytingin tengist einkum landsskipulagsstefnu um skipulag í dreifbýli og þá helst gr. 2.6 *Sjálfbærar samgöngur*. Þar er lögð m.a. áhersla á *samgöngur innan vinnusóknarsvæða. Samkvæmt stefnunni skal skipulagsgerð sveitarfélaga stuðla að greiðum samgöngum innan skilgreindra vinnusóknar- og þjónustusvæða meginkjarna, með styrkingu byggðar að leiðarljósi.*<sup>4</sup>



## Svæðisskipulag

Ekkert svæðisskipulag er í gildi á skipulagssvæðinu.

## Gildandi aðalskipulag

Aðalskipulag Ísafjarðarbæjar 2008-2020 var staðfest 31. mars 2010 og tók gildi 20. apríl 2010<sup>5</sup>. Gerðar hafa verið þrettán breytingar á aðalskipulaginu.

Markmið Aðalskipulags Ísafjarðarbæjar sem varða fyrirhugaða breytingu eru eftirfarandi:

### Samgöngur

- Tryggja heilsárssamgöngur á milli þéttbýlisstaða og annarra svæða á Vestfjörðum. Mikilvægt er að samgöngubótum verði flýtt til að auka samkeppnishæfni svæðisins
- Tryggja heilsárssamgöngur til annarra landshluta
- Auka öryggi vegfarenda
- Tekið verði tillit til náttúru og sérstöðu svæðisins við skipulag og ákvarðanatöku í samgöngumálum

### Efnistökusvæði

- Nægt framboð efnistökusvæða verði fyrir fjölbreytta starfsemi
- Öllum eldri námum, sem ekki eru sýndar á aðalskipulaginu, verði lokað þannig að þær falli sem best að umhverfi og náttúruleg gæði verði endurheimt.

### Náttúruminjar

- Nýting auðlinda og náttúru verði með sjálfbærum hætti þannig að við ákvarðanatöku verði tekið tillit til komandi kynslóða og náttúrunnar
- Sérkenni svæðisins verði vernduð, en þau felast m.a. í lítt snortnum svæðum, fjörum, fjöllum, skógum og fuglalífi
- Líffræðileg fjölbreytni (tegunda og vistgerða) verði vernduð í samræmi við alþjóðaskuldbindingar

- Verndun landslagsheilda og fjölbreytileika landslags
- Íbúar og gestir hafi aðgengi að fjölbreyttri náttúru svæðisins

Unnið er að endurskoðun aðalskipulagsins og er áætlað að nýtt aðalskipulag taki gildi í ársbyrjun 2022.

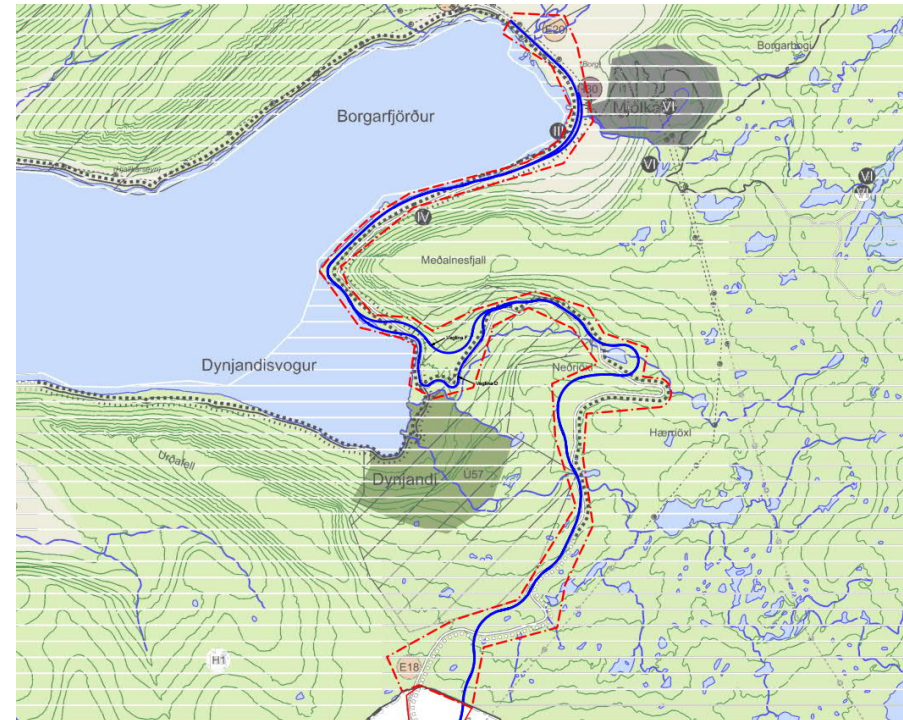




## 3 SKIPULAG

### 3.1 BREYTING Á AÐALSKIPULAGI

Breyting á aðalskipulagi verður unnin í samræmi við VII. kafla skipulagslaga og 4. og 6. kafla skipulagsreglugerðar. Aðalskipulagsbreytingin mun fela í sér breytingu á legu vegar nr. 60 yfir Dynjandisheiði og einnig er gert ráð fyrir fjórum nýjum efnistökusvæðum vegna vegagerðarinnar. Ekki hefur verið tekin endanleg ákvörðun um veglínu en á mynd 1 má sjá afmörkun skipulagsbreytingarinnar og á mynd 2 má sjá þá valkosti sem verða skoðaðir. Veglínan og efnistökusvæðin verða innan afmarkaða svæðisins. Tafla 8.9. Efnistökusvæði í Ísafjarðarbæ í kafla 8.8. í gildandi aðalskipulagi verður uppfærð. Aðalskipulagsbreytingin verður í samræmi við framlagða matskýrslu Vegagerðarinnar.



Mynd 1 Mörk aðalskipulagsbreytingar.





## 4 SKIPULAGSFERLIÐ

### 4.1 KYNNING OG SAMRÁÐ

#### Kynning skipulags- og matslýsingar

Kynning lýsingarinnar er í samræmi við gr. 4.2.4. í skipulagsreglugerð nr. 90/2013. Lýsinguna er hægt að nálgast á vef Ísafjarðarbæjar, [www.isafjordur.is](http://www.isafjordur.is). Hún er jafnframt auglýst í dagblaði sem gefið er út á landsvísu og í héraðsfréttablaði. Samhliða þessu er lýsingin send til umsagnar Skipulagsstofnunar og þeirra aðila sem tilgreindir eru í kafla 4.2 Umsagnaraðilar. Sveitarstjórn ber ekki skylda til að svara, með formlegum hætti, athugasemdum sem kunna að berast vegna lýsingarinnar, skv. 4.2.4. gr. skipulagsreglugerðar.

#### Kynning tillögu að aðalskipulagsbreytingu

Unnin eru drög að breytingu á aðalskipulagi í samræmi við skipulagslýsinguna og þau kynnt fyrir almenningi. Að lokinni kynningu er unnin tillaga að breytingu á aðalskipulagi í samræmi við framkomnar athugasemdir og hún lögð fyrir sveitarstjórn. Í framhaldinu er tillagan send Skipulagsstofnun til athugunar. Að því loknu er tillagan auglýst með 6 vikna athugasemdafresti. Að þeim tíma liðnum er tekin afstaða til framkominna athugasemda og eftir atvikum er tillögunni breytt ef framkomnar athugasemdir gefa tilefni til. Í framhaldinu afgreiðir bæjarstjórn tillöguna og sendir hana, ásamt samantekt á málsmeðferð, til Skipulagsstofnunar til staðfestingar. Þegar aðalskipulagsbreytingin hefur hlotið staðfestingu Skipulagsstofnunar er gildistaka hennar auglýst í B-deild Stjórnartíðinda.

### 4.2 UMSAGNARAÐILAR

Umsagnaraðilar eru skv. skipulagslögum skilgreindir sem opinberar stofnanir og stjórnvöld sem sinna lögbundnum verkefnum á sviði skipulagsmála og leyfisveitingum þeim tengdum. Skipulagslýsingin verður send eftirfarandi aðilum til umsagnar:

- Skipulagsstofnun
- Vesturbyggð
- Súðavíkurbreppi
- Bolungarvíkurkaupstað
- Reykhólahreppi
- Ferðamálastofu
- Fiskistofu
- Hafrannsóknarstofnun
- Samgöngustofu
- Minjastofnun Íslands
- Skógræktinni
- Heilbrigðiseftirliti Vestfjarða
- Umhverfisstofnun
- Landgræðslunni
- Náttúrufræðistofnun Íslands
- Orkustofnun
- Landsneti
- Orkubú Vestfjarða
- Veðurstofu Íslands

### 4.3 TÍMAÁÆTLUN VERKEFNIS

Tímaáætlun miðast við að lýsing aðalskipulagsbreytingarinnar verði auglýst í mars 2021.



Tafla 4.1 Tímaáætlun

Verkbáttur\Tími	Tímaáætlun
Skipulags- og matslýsing lögð fyrir bæjarstjórn.	Mars 2021
Skipulags- og matslýsing send til Skipulagsstofnunar og umsagnaraðila. Jafnframt auglýst og kynnt almenningi, með þriggja vikna fresti til að skila inn athugasemdum.	Mars 2021
Drög að aðalskipulagsbreytingu ásamt umhverfisskýrslu tekin fyrir í bæjarstjórn.	Apríl – maí 2021
Drög að aðalskipulagsbreytingu ásamt umhverfisskýrslu á vinnslustigi kynnt almenningi.	Maí 2021
Tillaga að aðalskipulagsbreytingu ásamt umhverfisskýrslu tekin fyrir í bæjarstjórn.	Júní 2021
Tillaga að aðalskipulagsbreytingu ásamt umhverfisskýrslu auglýst skv. lögum með sex vikna athugasemdafresti.	Júní – júlí 2021
Tillaga að aðalskipulagsbreytingu ásamt umhverfisskýrslu tekin fyrir í bæjarstjórn.	Ágúst - september 2021
Samþykkt aðalskipulagsbreyting ásamt umhverfisskýrslu og afgreiðsla bæjarstjórnar send til Skipulagsstofnunar til yfirferðar.	Október 2021
Samþykkt bæjarstjórnar á aðalskipulagsbreytingu og auglýsing í B-deild Stjórnartíðinda.	Október 2021



## 5 UMHVERFISMAT

### 5.1 MATSSKYLDA ÁÆTLUNARINNAR

Breytingin á aðalskipulaginu fellur undir lög um umhverfismat áætlana nr. 105/2006 þar sem að eftirfarandi á við um áætlunina:

- Áætlunin er unnin samkvæmt lögum.
- Áætlunin er undirbúin og/eða samþykkt af stjórnvöldum.
- Áætlunin markar stefnu er varðar leyfisveitingar til framkvæmda sem tilgreindar eru í lögum um mat á umhverfisáhrifum, nr. 106/2000.

Áætlunin er unnin samkvæmt skipulagslögum nr. 123/2010, hún verður afgangi af bæjarstjórn Ísafjarðarbæjar og mun marka stefnu um framkvæmdir sem tilgreindar eru í lögum um mat á umhverfisáhrifum, nr. 106/2000 í viðauka 1.

Þá er efnistaka og/eða haugsetning matsskyld framkvæmd ef efnismagn er 150.000 m<sup>3</sup> eða meira.

Þann 18. maí 2018 lagði Vegagerðin fram tillögu að matsáætlun vegna fyrirhugaðrar vegalagningar um Dynjandisheiði og Bíldudalsveg. Skipulagsstofnun féllst á tillögu Vegagerðarinnar þann 7. september 2018 með athugasemdum.

Þann 16. mars 2020 lagði Vegagerðin fram matsskýrslu um lagningu Vestfjarðarveggar (60) um Dynjandisheiði, ásamt nýjum kafla Bíldudalsveggar. Skipulagsstofnun gaf úr álit sitt vegna matsskýrslunnar þann 3. júlí 2020.

## Hvað er umhverfismat áætlana

Umhverfismat áætlana felst í að meta áhrif skipulags- og framkvæmdaáætlana á umhverfið og *nýta niðurstöður* matsins til að *draga úr neikvæðum umhverfisáhrifum* þeirra.

Umhverfismat ber að vinna sem *hluta af skipulagsáætlunum* sveitarfélaga (svæðisskipulags, *aðalskipulags* og deiliskipulags) og áætlana á borð við rammaáætlun og samgönguáætlun.

Ákvæði um umhverfismat áætlana er bæði að finna í sérstökum lögum um umhverfismat áætlana og í 12. gr. skipulagslaga.

### 5.2 UMHVERFISÞÆTTIR OG ÁHRIFAPÆTTIR

Áhrifavaldar eða áhrifapættir skipulagsins eru þeir hlutar stefnunnar sem eru líklegir til að hafa áhrif á umhverfið. Umhverfisþættir eru þeir þættir sem framkvæmd eða áætlun getur haft áhrif á. Umhverfismatinu er ætlað að lágmarka neikvæð áhrif vegna áætlunarinnar og hámarka þau jákvæðu. Í töflu hér að neðan (Tafla 5.1) má sjá megin matsþætti<sup>a</sup> og umhverfisþætti sem eru líklegir til að verða fyrir áhrifum vegna stefnu aðalskipulagsins. Val umhverfisþátta byggir á fyrirbyggjandi upplýsingum um grunnástand, upplýsingar úr vinnu við mat á umhverfisáhrifum framkvæmdarinnar og aðrar forsendur sem liggja fyrir.

<sup>a</sup> Matsþættir taka mið af megin viðfangsefnum við breytingar á aðalskipulaginu, sbr. töflu 5.1.



Tafla 5.1 Matsþættir og umhverfisþættir sem teljast líklegir til þess að verða fyrir áhrifum vegna breytingar á aðalskipulaginu.

Matsþáttur	Umhverfisþættir <sup>6</sup>	Skýringar
Náttúrufrarslegir þættir	Dýr, plöntur, líffræðileg fjölbreytni, jarðvegur, jarðmyndanir og vatn	Vegna rasks á landi og áhrifa á jarðminjar. Áhrif á vatnafar og vatnalíf.
Hagrænir þættir og innviðir	Samfélag, eignir og veðurfar	Aukin umsvif á framkvæmdatíma. Styrkari innviðir, raforkuframleiðsla og flutningur. Áhrif á útvist og upplifun ferðamanna, einkum á framkvæmdatíma.
Heilsa og öryggi	Heilbrigði manna og loft	Umferð, ryk og ónæði á framkvæmdatímanum. Aukið umferðaröryggi að framkvæmdum loknum.
Landslag, ásýnd og menningararfur	Landslag og menningarminjar	Breytingar á ásýnd svæðisins.

### 5.3 VIÐMIÐ OG VÍÐAR TIL GRUNDVALLAR UMHVERFISMATI

Umhverfisviðmiðum er ætlað að lýsa æskilegri þróun með tilliti til sjálfbærni og umhverfismála. Umhverfisviðmiðin eru birt í töflu hér að neðan (Tafla 5.2), en þar eru einnig tilgreindir vísar og tengsl við umhverfisþætti sem skilgreind eru í lögum um umhverfismat áætlana.<sup>7</sup> Umhverfisviðmiðin eru byggð á Heimsmarkmiðum Sameinuðu þjóðanna um sjálfbæra þróun. Sérstaklega er tekið mið af heimsmarkmiðum sem valin hafa verið sem forgangsmarkmið íslenskra stjórnvalda og hafa augljós tengsl við skipulagsgerð.<sup>8</sup> Einnig er byggt á *Landsskipulagsstefnu 2015-2026* og öðrum áætlunum á landsvísi sem marka stefnu um landnotkun.

## Hvað eru umhverfisþættir

Umhverfisþættir eru *þættir í umhverfinu* sem skipulagsáætlunin getur *haft áhrif á*. Áhrifin geta verið veruleg eða óveruleg, jákvæð eða neikvæð, tímabundin eða varanleg.

Í lögum um umhverfismat áætlana er *umhverfi skilgreint sem*: Samheiti fyrir samfélag, heilbrigði manna, dýr, plöntur, líffræðilega fjölbreytni, jarðveg, jarðmyndanir, vatn, loft, veðurfar, eignir, menningararfleifð, þ.m.t. byggingarsögulegar og fornleifafræðilegar minjar, landslag og samspil þessara þátta.



Tafla 5.2 Umhverfisiðmið, umhverfisvísar og umhverfisþættir sem byggt verður á í umhverfismati.

Umhverfisiðmið	Byggt á	Umhverfisvísar	Umhverfisþættir <sup>9</sup>															
			Samfélag	Heilbrigði manna	Dýr	Plöntur	Líffræðileg fjölbreytni	Jarðvegur	Jarðmyndanir	Vatn	Loft	Veðurfar	Eignir	Menningararfleifð	Landslag			
<b>Stuðla að heilbrigðu líferni og vellíðan fyrir alla frá vöggu til grafar</b> Stuðla að heilnæmu umhverfi og góðum möguleikum til útiveru. Draga úr slysum og dauðsföllum af völdum umferðarslysa	HMS <sup>10</sup> -3 LSK 15-26 <sup>11</sup>	Umferðarslys Svifryk Hljóðstig																
<b>Tryggja aðgengi allra að hreinu vatni og sjálfbæra nýtingu þess</b> Auka vatnsgæði með því að draga úr mengun. Vernda og endurheimta vatnstengd vistkerfi, þ.m.t. fjalllendi, skóga, votlendi, ár, grunnvatnsból og stöðuvötn	HMS-6	Vatnsgæði, mengun Votlendi																
<b>Stuðla að sjálfbærum hagvexti og góðum atvinnutækifærum fyrir alla</b> Viðhalda hagvexti í samræmi við aðstæður. Draga úr hagvexti sem gengur á umhverfið. Stuðla að samkeppnishæfni og eflingu samfélags og atvinnulífs.	HMS 8 LSK 15-26	Hagvöxtur, íbúafjöldi Staða atvinnulífs og fjölbreytni Ferðaþjónusta, viðhorf ferðamanna																
<b>Byggja viðnámsþolna innviði og styðja nýsköpun</b> Þróa trausta innviði sem eru sjálfbærir og með viðnámsþol gagnvart breytingum, í því skyni að styðja við efnahagsþróun og velferð allra. Stuðla að samkeppnishæfni, þoli og eflingu samfélags og atvinnulífs. Tryggja öruggar samgöngur um leið og tekið er tillit til áhrifa á náttúru og landslag	HMS-9 LSK 15-26	Fjarskipti Veitur Umferð, vegflokkun																
<b>Grípa til aðgerða til að berjast gegn loftslagsbreytingum og áhrifum þeirra</b> Auka viðbragðsáætlanir og forvarnir við vá af völdum loftslagsbreytinga og náttúruhamfara. Stuðla að orkuskiptum í samgöngum og kolefnisbindingu. Stuðla að öryggi almennings gagnvart náttúruvá og loftslagsbreytingum	HMS-13 AL 18-30 <sup>12</sup> LSK 15-26	Binding kolefnis Losun kolefnis																
<b>Vernda, endurheimta og styðja sjálfbæra nýtingu vistkerfa á landi</b> Tryggja varðveislu, endurheimt og sjálfbæra nýtingu vistkerfa á landi og í ferskvatni og þjónustu þeirra, sérstaklega skóga, votlendis, fjalllendis og þurrlendis í samræmi við alþjóðlegar skuldbindingar. Endurheimta land og jarðveg og vinna að sjálfbærri gróðurframvindu. Grípa til aðgerða til að koma í veg fyrir landnám og draga úr áhrifum ágengra framandi tegunda á vistkerfi á landi og í vatni	HMS-15	Líffræðileg fjölbreytni Gróðurfar Landbúnaðarland Fuglalíf, vatnalíf Verndarsvæði																
<b>Stuðla að verndun og varðveislu sérstæðrar náttúru og menningar og sögu sem felst m.a. í byggingararfi og landslagi</b> Stuðla að varðveislu og vernd náttúru- og menningarminja, sem felast í líffræðilegum fjölbreytileika, fjölbreytni jarðmyndana, víðernum, landslagi og minjum um sögu og búsetu. Staðsetning og hönnun nýrra mannvirkja taki mið af byggingarhefðum, náttúru, landslagi og staðháttum	LSK 15-26 VTF <sup>13</sup> MSM <sup>14</sup> Lög um menningar-minjar	Fágæti landslags Ásýnd lands Náttúruminjar Fornleifaskráning Röskun lands																



## 5.4 AÐFERÐIR OG FRAMSETNING NIÐURSTAÐNA

Við umhverfismat er stuðst við þær upplýsingar sem fyrir liggja um grunnástand umhverfis, upplýsingar úr mati á umhverfisáhrifum Vestfjarðarveggar á Dynjandisheiði og Bíldudalsvegi í Vesturbyggð og upplýsingar sem fram kunna að koma fram í skipulagsvinnunni. Þá er einnig leitað til sérfróðra manna og stofnana og annarra sem kunna að búa yfir þekkingu á staðháttum, gerist þess þörf.

Unnin er umhverfisskýrsla samhliða skipulagsgerðinni, þar sem greint er frá mögulegum umhverfisáhrifum af stefnu aðalskipulagsins. Framsetning umhverfismats er í formi matstafla og texta. Lögð er fram tillaga að breytingu á aðalskipulagi ásamt umhverfisskýrslu til lögbundinnar kynningar.

Í umhverfismatinu er stuðst við vægiseinkunnir við mat á valkostum og einstökum þáttum skipulagsins. Vægiseinkunnirnar byggja á leiðbeiningum Skipulagsstofnunar<sup>15</sup> og stuðst er við sex vægiseinkunnir við matið sbr. töflu hér til hliðar (Tafla 5.3).

Í umhverfismatinu er lagt mat á það hvort valkostir um stefnu styðji eða gangi gegn þeirri stefnu sem umhverfisviðmiðin fela í sér. Skilgreindar eru matsspurningar til að greina hvort stefnan styður eða vinnur gegn umhverfisviðmiðunum.

Tafla 5.3 Vægiseinkunn fyrir mat á umhverfisáhrifum áætlunar.

Vægiseinkunn	Skýringar
++	<b>Veruleg jákvæð áhrif.</b> Tillaga að stefnu eða framkvæmd styður viðkomandi umhverfisviðmið og stuðlar að verulega jákvæðri breytingu á umhverfinu.
+	<b>Jákvæð áhrif.</b> Tillaga að stefnu eða framkvæmd styður viðkomandi umhverfisviðmið.
0	<b>Engin eða óveruleg áhrif / Á ekki við.</b> Tillaga að stefnu eða framkvæmd hefur engin, lítil eða óljós tengsl við viðkomandi umhverfisviðmið.
-	<b>Neikvæð áhrif.</b> Tillaga að stefnu eða framkvæmd vinnur gegn eða gengur þvert á viðkomandi umhverfisviðmið.
--	<b>Veruleg neikvæð áhrif.</b> Tillaga að stefnu eða framkvæmd vinnur gegn eða gengur þvert á viðkomandi umhverfisviðmið og stuðlar að verulega neikvæðri breytingu á umhverfinu.
?	<b>Óvissa um áhrif / Vantar upplýsingar.</b> Óvíst er eða háð útfærslu hvort tillaga að stefnu eða framkvæmd styður eða vinnur gegn viðkomandi umhverfisviðmiði.



## 5.5 STEFNUKOSTIR

Í skipulagsgerðinni eru metnir valkostir um stefnu aðalskipulagsins, með það að markmiði að matið gefi yfirsýn og veiti upplýsingar um það svigrúm sem er til stefnumótunar.

Áformað er að skoða eftirfarandi valkosti í tengslum við aðalskipulagsbreytinguna:

- **Núll-kostur.** Að ekki verði af uppbyggingu veganna.
- **Vestfjarðavegur.** Metin varða áhrif tveggja valkosta sem Vegagerðin hefur skoðað, svokallaðar D og F leiðir upp úr Dynjandisvogi (Mynd 2Mynd 1).

## Hvað eru stefnukostir

Stefnukostir eru þeir *valkostir* sem ákveðið er að taka afstöðu til í umhverfismati áætlunar. Þeir eru þannig *bornir saman* í umhverfismatinu m.t.t. áhrifa þeirra á umhverfið og mat lagt á hvaða valkostur hefur minnstu óæskilegu áhrifin á umhverfið en stuðlar best að jafnvægi milli hinna þriggja stöða sjálfbærrar þróunar sem eru umhverfi, samfélag og efnahagur.



Mynd 2 Myndin sýnir tvo kosti sem verða skoðaðir og eru það svokallaðar D og F leiðir upp úr Dynjandisvogi.



## TILVITNANIR OG HEIMILDIR

---

- <sup>1</sup> Vegagerðin 2020. Matskýrsla Sótt í febrúar 2021 af <http://www.vegagerdin.is/framkvaemdir/umhverfismat/matsskyrslur/vestfjardavegur-60-um-dynjandisheidi-og-bildudalsvegur-63-fra-bildudalsflugvelli-matsskyrsla>
- <sup>2</sup> Aðalskipulag Ísafjarðarbyggðar 2008-2020 m.s.br. Sótt í febrúar 2021 af <http://skipulagsaaetlanir.skipulagsstofnun.is/skipulagvefur/DisplayDoc.aspx?itemid=01634425495236512500>
- <sup>3</sup> Umhverfisstofnun Náttúruuminjaskrá. Sótt í febrúar 2021 af <https://ust.is/nattura/natturuverndarsvaedi/natturuminjaskra/vestfiridir/>
- <sup>4</sup> Landsskipulagsstefna 2015-2026 ásamt greinargerð. Sótt í febrúar 2021 af [https://www.landsskipulag.is/media/pdf-skjol/Landsskipulagsstefna2015-2026\\_asamt\\_greinargerð.pdf](https://www.landsskipulag.is/media/pdf-skjol/Landsskipulagsstefna2015-2026_asamt_greinargerð.pdf)
- <sup>5</sup> Aðalskipulag Vesturbyggðar 2006-2018 m.s.br. Sótt í febrúar 2021 af <http://skipulagsaaetlanir.skipulagsstofnun.is/skipulagvefur/DisplayDoc.aspx?itemid=01634425404947606250>
- <sup>6</sup> Umhverfisþættir sbr. skilgreiningu á umhverfi í lögum um umhverfismat áætlana nr. 105/2006.
- <sup>7</sup> Stuðst er við töflu fyrir umhverfisviðmið, umhverfisvísa og umhverfisþætti í Lýsingu fyrir gerð landsskipulagsstefnu fyrir loftslag, landslag, lýðheilsu, Viðauka við Landsskipulagsstefnu 2015–2026. Viðmiðin og vísar eru útfærðir og aðlagðir að viðfangsefnum í skipulagi vegna Einbúavirkjunar.
- <sup>8</sup> Stjórnarráð Íslands. 2020. Heimsmarkmiðin. Forgangsmarkmið ríkisstjórnarinnar. Sótt 5. apríl 2020 af

<https://www.stjornarradid.is/verkefni/utanrikismal/throunarsamvinna/heimsmarkmidin/for-gangsmarkmid-rikisstjornarinnar/>

<sup>9</sup> Umhverfisþættir sbr. skilgreiningu á umhverfi í lögum um umhverfismat áætlana nr. 105/2006.

<sup>10</sup> Stjórnarráð Íslands. 2020. Heimsmarkmiðin. Sótt 6. apríl 2020 af <http://heimsmarkmidin.is/>

<sup>11</sup> Skipulagsstofnun. 2016. *Landsskipulagsstefna 2015–2026 ásamt greinargerð*. Sótt 8. apríl 2020 af <http://www.landsskipulag.is/>

<sup>12</sup> Umhverfis- og auðlindaráðuneytið. 2018. *Aðgerðaáætlun í loftslagsmálum 2018 – 2030. Fyrsta útgáfa, september 2018*. Sótt 2. apríl 2020 af <https://www.stjornarradid.is>

<sup>13</sup> Umhverfisráðuneytið. 2010. *Velferð til framtíðar: Sjálfbær þróun í íslensku samfélagi - Áherslur 2010-2013*. Sótt 5. apríl 2020 af <https://www.stjornarradid.is/>

<sup>14</sup> Mennta- og menningarmálaráðuneyti. 2014. *Menningarstefna í mannvirkjagerð: Stefna íslenskra stjórnvalda í byggingarlist*. Sótt 2. apríl 2020 af <https://www.stjornarradid.is/>

<sup>15</sup> Skipulagsstofnun. 2007. *Leiðbeiningar um umhverfismat áætlana*. Sótt 4. apríl 2020 af <http://www.skipulag.is/media/pdf-skjol/aaetlanamat.pdf>.

Forsíðumynd er skjáskot af Google maps - <https://www.google.com/maps/@65.6608404,-23.1677494,8863a,35y,37.61t/data=!3m1!1e3>