

Heildarstærð stöðvar: Gert er ráð fyrir að þegar sjókvíaeldið verði komið í fullan rekstur verði heildar eldisrými tæpir 500.000 m³.

Á mynd 1 hér að neðan er að finna yfirlit yfir staðsetningar sem fyrirtækið hefur í núverandi rekstrarleyfi fyrir þorsk (Álftafjörður og Seyðisfjörður) og til viðbótar nýjar staðsetningar sem eru skilgreindar í matsskýrslu (fylgiskjal 1).

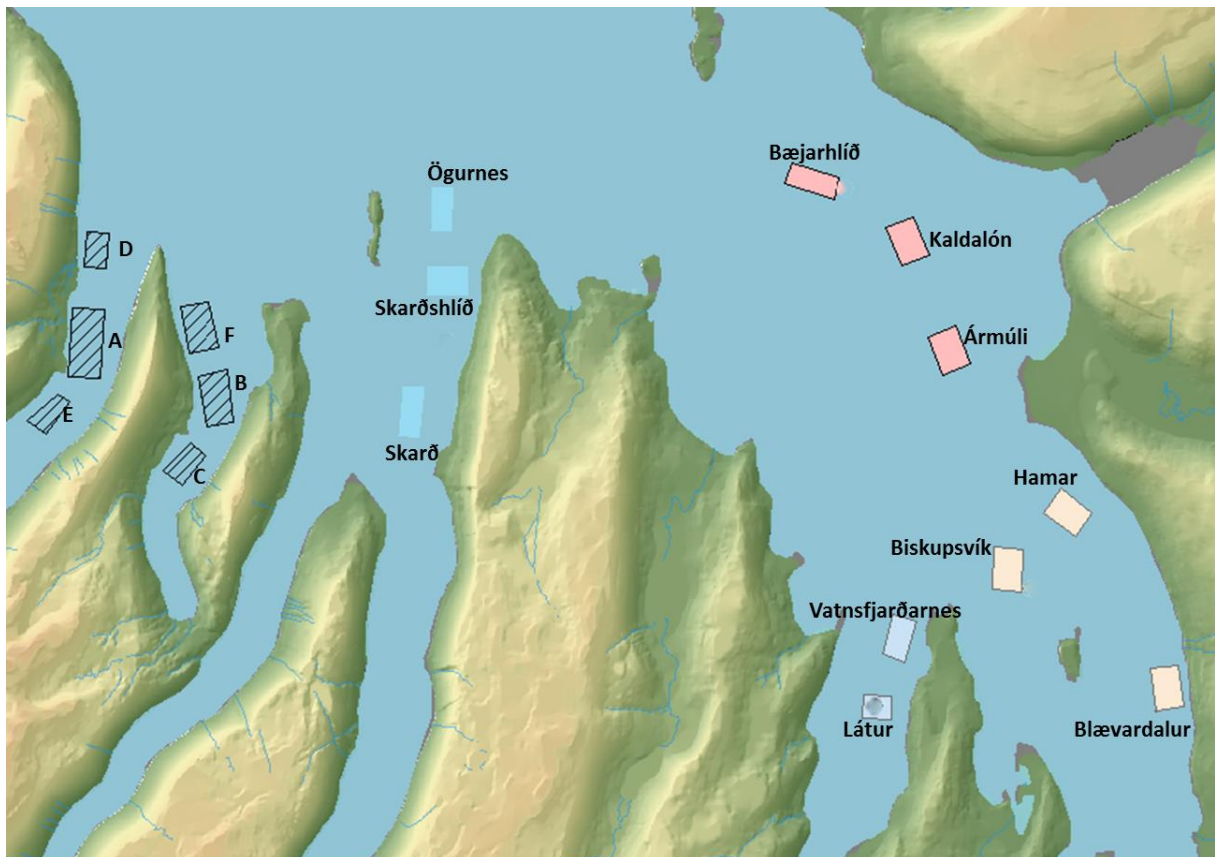
Nákvæmara yfirlit yfir staðsetningu, þ.m.t. hnit og nákvæmari afstöðumynd, er að finna í kafla 2.1. í matsskýrslu (fylgiskjali 1).

Í rekstrarleyfi er sótt um eftirfarandi nýjar staðsetningar:

HEITI ELDISSVÆÐA	STAÐSETNING
Ögurnes, Skarðshlíð og Skarð	Skötufjörður
Vatnsfjarðarnes	Mjóifjörður
Biskupsvík, Hamar og Blævardalur	Ísafjörður
Bæjarhlíð, Kaldalón og Ármúli	Ísafjarðardjúp sunnan við Æðey

Í matsskýrslu var einnig gert ráð fyrir eldisstaðsetningunni Látur, en vegna breyttra áherslna er ekki talin þörf á þeirri staðsetningu. Það mun einnig minnka skörun við hagsmuni rækjubáta umtalsvert.

Í kafla 6.1.2 í matsskýrslu kemur fram „Á samráðsfundum hefur HG reynt að koma á mótis við þá aðila sem fundað hefur verið með. HG er með fjórar stórar kvíastaðsetningar í innanverðu Ísafjarðardjúpi og hefur því svigrúm til að miðla málum og jafnvel gefið eftir innstu staðsetninguna sem gengur undir heitinu, Blævardalur. Með því myndi fjarlægðarmörkin fara úr 5 km í um 9 km. Til að sú tilhliðrun skili tilætluðum árangri þarf að koma málum þannig fyrir að aðrir aðilar með eldi laxfiska nýti ekki staðsetninguna. Það er því ekkert til fyrirstöðu að gerður verði samningur við veiðiréttahafa í Langadalsá og Hvannadalsá um að HG nýti ekki innstu staðsetninguna undir eldi laxfiska og gefi alfarið frá sér seinna meir“. Á meðan nýtingaráætlun liggur ekki fyrir Ísafjarðardjúp er ekki talið tímabært að gefa eftir áður nefnda staðsetningu.



Mynd 1. Yfirlit yfir staðsetningar sem fyrirtækið hefur í núverandi rekstrarleyfi og nýjar staðsetningar sem eru skilgreindar í matsskýrslu.