

# STÆKKUN HJÚKRUNARHEIMILISINS EYRAR Á ÍSAFIRÐI

## MINNISBLAÐ

VERKNÚMÉR:	07197-027	DAGS.:	30. sept. 2022
VERKHLUTI:		NR.:	10
HÖFUNDUR:	Erla Bryndís Kristjánsdóttir	ÚTGÁFA	-
RÝNT AF:	Gunnar Páll Eydal		
DREIFING:	Sviðsstjóri Umhverfis- og eignasviðs Ísafjarðarbæjar		

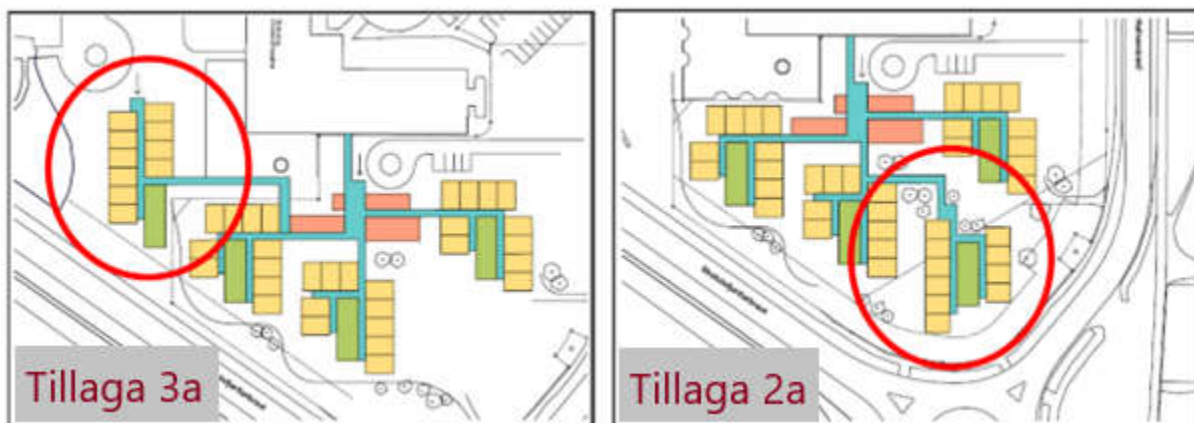
## Efni: Möguleg staðsetning nýrrar álmu hjúkrunarheimilisins

Sviðsstjóri umhverfis- og eignasviðs Ísafjarðarbæjar hefur óskað eftir athugun á mögulegri staðsetningu nýrrar álmu hjúkrunarheimilisins Eyra, miðað við aðstæður á lóð og samhengi við næsta nágrenni. Jafnframt var óskað eftir því að skoðaðar yrðu heimildir í skipulagi og hvort mögulegar staðsetningar kalli á endurskoðun skipulags.

### 1 Stækkun hjúkrunarheimilisins

Hjúkrunarheimilið Eyri var opnað árið 2015 og er með 30 hjúkrunarrými. Húsið er 2.318,5 m<sup>2</sup> að stærð á 10.347,43 m<sup>2</sup> lóð. Í upphafi var gert ráð fyrir möguleika á stækkun heimilisins um 10 rými við Hafnarstræti þar sem nú eru bílastæði og megin aðkoma. Gert var ráð fyrir að nýja álman tengdist heimilinu í gegnum aðliggjandi álmu en fallið hefur verið frá þeirri hugmynd.

Framkvæmdasýsla ríkisins hefur í samstarfi við Ísafjarðarbæ unnið frumathugun fyrir stækkun húsnæðisins. Miðað er við 650 m<sup>2</sup> stækkun á einni hæð sem tengist núverandi húsnæði en þó ekki í gegnum aðra álmu. Áhersla er á stuttar vegalengdir og gott flæði og aðgengi. Einnig að tekið sé mið af helstu sólaráttum, vindáttum og útsýni. Litið er til tveggja mögulegra staðsetninga, þ.e. innan (suðvestan - tillaga 3a) við núverandi byggingar eða neðan (austan - tillaga 2a) þeirra næst hringtorginu.<sup>1</sup>



Mynd 1 Mögulegar staðsetningar nýrrar álmu skv. frumathugun Framkvæmdasýslu ríkisins.

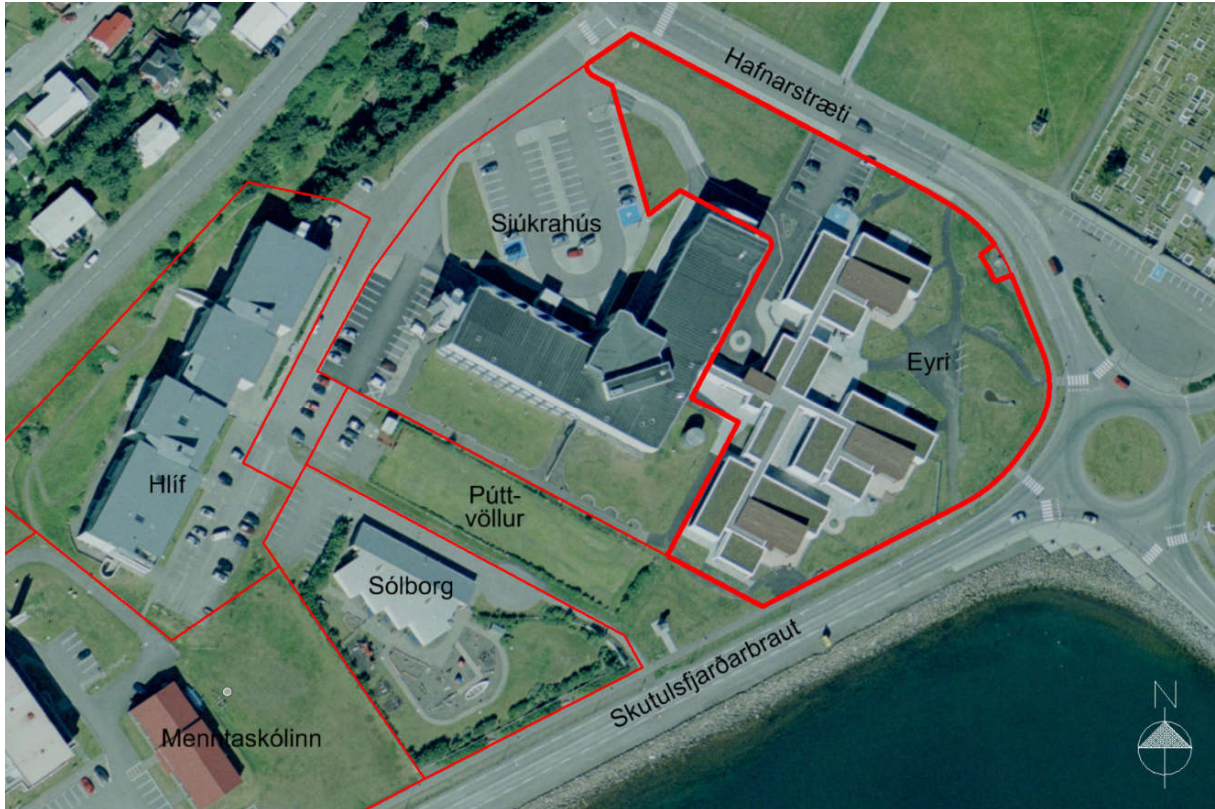
<sup>1</sup> Framkvæmdasýsla ríkisins. Nóvember 2021. Hjúkrunarheimilið Eyri Ísafirði. Fjórði áfangi. Frumathugun.



## 2 Möguleikar á lóð

Lóð Hjúkrunarheimilisins er 10.347,43 m<sup>2</sup> að stærð. Hún afmarkast af götum til norðurs, austurs og suðurausturs, af lóð Fjórðungssjúkrahússins til vesturs og opins svæðis til suðurs. Mörk lóðar sjúkrahússins liggja um 20 m sunnan við húsið og sunnan við það er þúttvöllur sem m.a. er nýttur af eldri borgurum. Handan við völinn, sem er 25 m breiður, er leikskólinn Sólborg og ofan við svæðið er Hlíf sem eru íbúðir eldri borgara. Aðliggjandi Hlíf og Sólborg er lóð menntaskólans.

Sameiginleg aðkoma er að Sjúkrahúsinu, Hlíf og Sólborg frá Hafnarstræti en hjúkrunarheimilið Eyri er með sér aðkomu frá Hafnarstræti, auk þess að tengjast sjúkrahúsinu með tengigangi. Aðkoma að menntaskólanum er frá Skutulsfjarðarbraut.



**Mynd 2 Lóðarmörk á svæðinu, sýnd með rauðri línu. (Loftmynd frá Loftmyndum)**

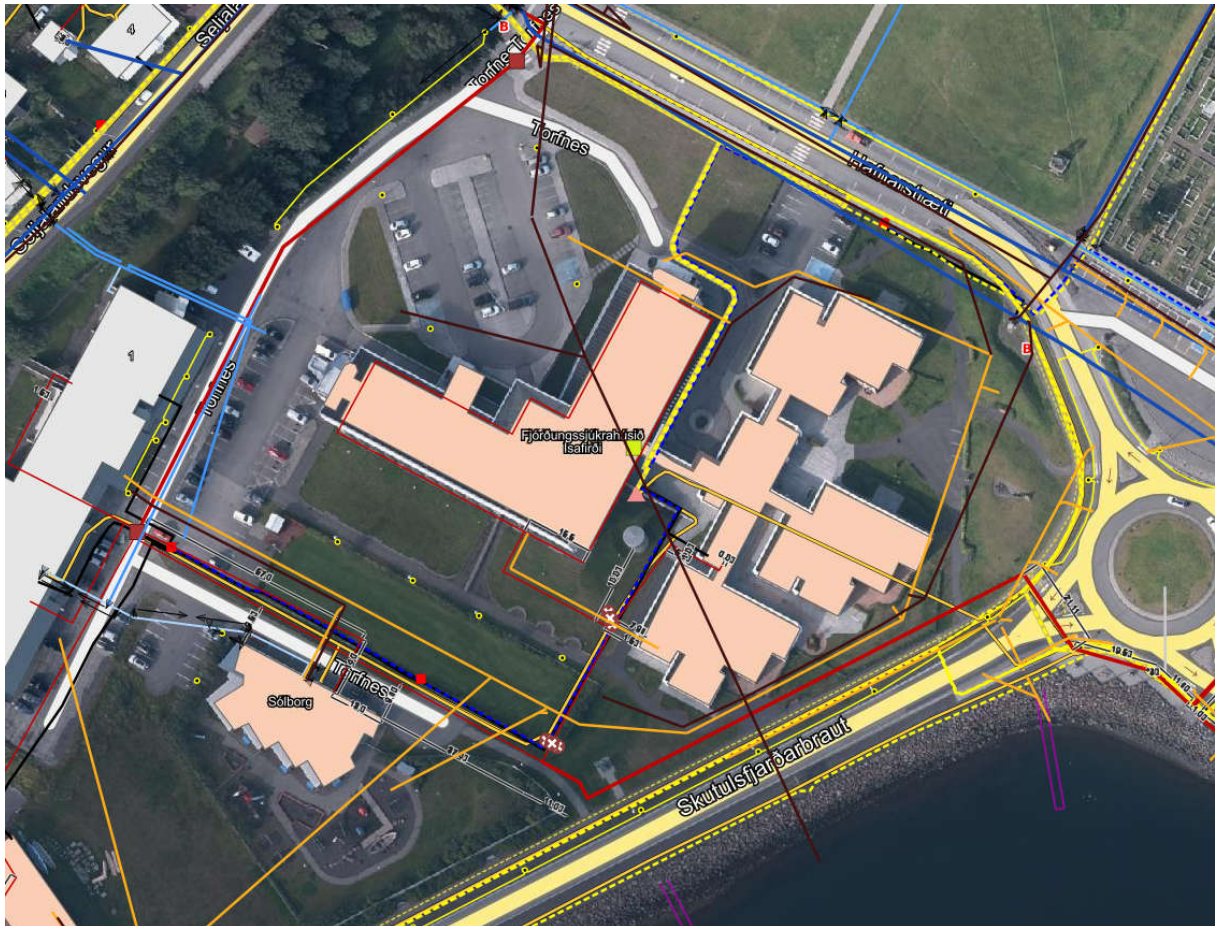
Þegar unnið var að hönnun hjúkrunarheimilisins var gert ráð fyrir að síðari 10 rýma stækkun yrði að norðanverðu við Hafnarstræti. Bílastæði voru staðsett til bráðabirgða á þessu svæði en gert ráð fyrir að þau færðust á þann hluta lóðarinnar sem er norðan við sjúkrahúsið, þegar nýja álman myndi rísa. Fallið hefur verið frá þeirri hugmynd þar sem tenging nýrrar álmu við innra skipulag hússins þykir ekki heppileg. Svæðið norðan sjúkrahússins kemur ekki til greina af sömu ástæðu.

Eina mögulega uppbyggingarsvæðið innan lóðar er svæðið austan núverandi bygginga, þ.e. í átt að hringtorginu. Annar möguleiki er að ný álma rísi utan lóðar, á svæðinu sunnan við sjúkrahúsið.

Sá hluti sjúkrahúslóðarinnar sem er sunnan við sjúkrahúsið er lítið nýttur í dag. Svæðið skiptist í tvær grasflatir. Önnur þeirra er flöt og liggur út frá 1. hæð sjúkrahússins en hin liggur frá matsal á 2. hæð og hallar til suðurs. Næst matsalnum er lítið dvalarsvæði en grasflötin hentar ekki til útiveru nema fyrir fullfrískt fólk. Göngustígur liggur meðfram lóðarmörkum og tengist m.a. göngustígum hjúkrunarheimilisins. Aðkoma er að tæknirými á 1. hæð sjúkrahússins fyrir miðri suðurhlíð hússins.

Þúttvöllur er sunnan við sjúkrahúslóðina en hann er nokkuð mikið notaður, m.a. af íbúum á Hlíf. Undir vellinum liggur talsvert af veitulögnum, þ.e. fráveita, hitaveita, rafmagn og ljósleiðari, sjá mynd 3. Meginhluti veitnanna liggur þó nærri lóðarmörkum Sólborgar en fráveitulögnin liggur um miðjan völinn. Fráveitulagnir liggja einnig undir svæðinu milli hjúkrunarheimilisins og hringtorgsins.





**Mynd 3 Veitulagnir á svæðinu, fráveita er sýnd með appelsínugulum og brúnum línunum. (Skjáskot af kortavefsjá Ísafjarðarbæjar)**

Megin innkoman í bæinn er um Skutulsfjarðarbraut og gatan er jafnframt þjóðvegurinn til Bolungarvíkur. Hafnarstræti er megin leiðin milli efri bæjarins og Eyrarinnar, sem liggur áfram um Pollgötu. Þessar leiðir mætast í hringtorginu austan hjúkrunarheimilisins. Við hönnun núverandi hjúkrunarheimilis var því hljóðvist á svæðinu metin í samræmi við reglugerð um hávaða nr. 724/2008, sjá mynd 4.

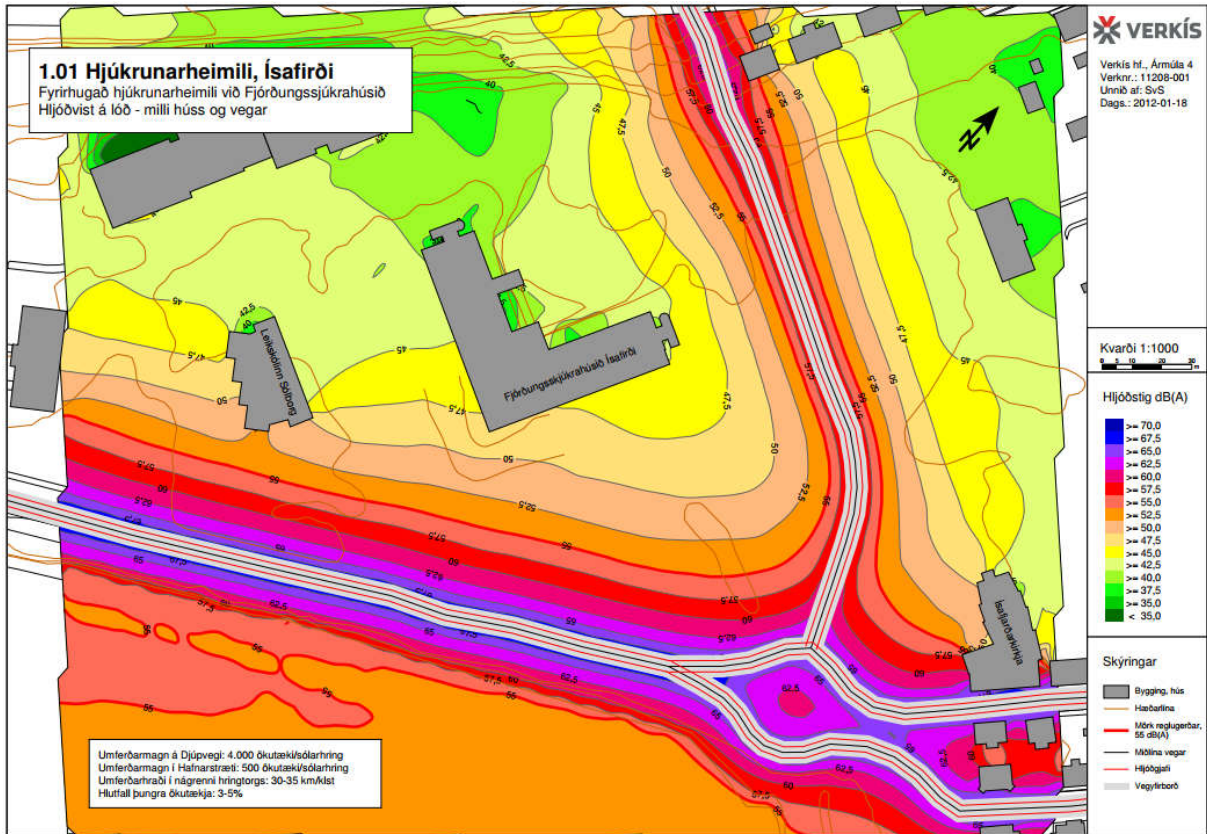
Í matinu var miðað við 4.000 ökutæki á sólarhring (ÁDU) á Skutulsfjarðarbraut og að hlutfall þungra bíla væri 5%. Viðmiðunar umferðarhraði var 35 km/klst. á Skutulsfjarðarbraut frá hringtorgi að Sólborg en innan við það 60 km/klst. Í Hafnarstræti voru áætluð 500 ökutæki á sólarhring, umferðarhraði væri 30 km/klst. og 20 km/klst. á þyngri bílum sem jafngilti 3% af heildarfjölda bíla. Hljóðstig utan við húsvegg í dvalarrými á þjónustustofnunum má ekki vera meira en 55 dB(A). Skv. hljóðvistarkortinu er 55 dB(A) línán staðsett u.þ.b. mitt á milli sjúkrahúsins og Skutulsfjarðarbrautar.<sup>2</sup>

Skv. umferðartölum Vegagerðarinnar er umferð heldur meiri í dag en hljóðvistarútreikningar gerðu ráð fyrir eða 4.200 ökutæki á sólarhring (ÁDU) á Skutulsfjarðarbraut og 5.300 ökutæki á sólarhring (ÁDU) í Pollgötu.<sup>3</sup>

Til að draga úr hávaða frá umferðinni við hjúkrunarheimilið voru reistar manir við Skutulsfjarðarbraut og hringtorgið. Áhersla var lögð á að manirnar væru lágreistar, til að hindra ekki útsýni frá heimilinu og til að skyggja ekki á sýn að Gamla sjúkrahúsinu, handa Hafnarstrætis. Einnig var horft til þess að manirnar yrðu sem minnst áberandi og væru hluti af landslagi lóðarinnar.

<sup>2</sup> Verkis. 2012. Hjúkrunarheimili á Ísafirði. Minnisblað.

<sup>3</sup> Vegagerðin. Vefsja – Umferð og slysatíðni. Sótt 23. sept. 2022.



Mynd 4 Hljóðvist við Skutulsfjarðarbraut og Hafnarstræti. (Verkís 2012)

Staðsetning byggingar skv. tillögu 2a í frumathugun Framkvæmdasýslu ríkisins (sjá mynd 1) mun kalla á breytingar á hljóðskermun á lóðinni. Byggingin er nær götu en núverandi byggingar. Lítið rými verður til landmótunar við hringtorgið til að bæta hljóðvist í vistarverum og á lóð. Líklegt er að móta þyrfti landið með þeim hætti að manir yrðu áberandi í landinu vegna þrengsla. Einnig kæmi til greina að setja upp hljóðveggi en það væri andstætt þeim áherslum sem miðað var við í hönnun lóðarinnar. Tillaga 2a skyggir nokkuð meira á Gamla sjúkrahúsið en núverandi byggingar, séð frá Skutulsfjarðarbraut. Auk þess mun hún að skerða útsvæði á lóð hjúkrunarheimilisins og auka á skuggamyndun. Einnig skerðir hún nokkuð útsýni frá vistarverum á hjúkrunarheimilinu. Tillaga 2a er nokkuð opin fyrir norðaustan áttum sem eru ríkjandi á svæðinu. Skoða þyrfti hvort byggingin og aðgerðir til að bæta hljóðvist hafi áhrif á umferðaröryggi vegna nálægðar við hringtorgið sem er hluti þjóðvegjar.

Staðsetning byggingar skv. tillögu 3a (sjá mynd 1) mun kalla á breytingar á lóðinni, lóð sjúkrahússins og þúttvellingum. Þúttvöllurinn er mikið notaður og geta breytingar á honum haft áhrif á útivist og afþreyingu á svæðinu. Skoða þyrfti hvort mögulegt er að breyta vellingum þannig að hann liggi einnig innan lóðar sjúkrahússins, þ.e. á því svæði sem er lítið nýtt í dag. Gæti þyrfti að því að flóttaleiðir og aðkoma slökkvibíla verði áfram að sjúkrahúsinu. Til að tryggja viðunnandi hljóðvist er mögulegt að færa bygginguna nokkru innar í lóðina en tillaga 3a gerir ráð fyrir. Tillaga 3a skyggir ekki meira á Gamla sjúkrahúsið en núverandi byggingar gera og skerðir að litlu leyti útsvæði á lóð hjúkrunarheimilisins. Byggingin mun auka á skuggamyndun en að mestu á svæði sem lítið eru nýtt í dag. Einnig skerðir hún nokkuð útsýni frá matsal sjúkrahússins sem er á annarri hæð. Lítil skerðing er á útsýni frá vistarverum á hjúkrunarheimilinu. Tillaga 3a er í ágætu skjóli fyrir norðaustan áttum.

Báðar tillögurnar kalla á breytingar á fráveitulögnum. Ólíklegt er að aðrar lagnir við jaðar þúttvallarins séu í hættu vegna tillögu 3a.





### 3 Samræmi við skipulag

#### 3.1 Aðalskipulag

Hjúkrunarheimilið Eyri er innan reits Þ13 í Aðalskiplagi Ísafjarðarbæjar 2008-2020. Reiturinn er ætlaður fyrir þjónustustofnanir, s.s. menntastofnanir, heilbrigðis- og öldrunarþjónustu og sérhæfðar íbúðir, ásamt útivistarsvæðum og skruðgördum. Aðalskiplagið veitir svigrúm til stækkunar og breytinga innan reitsins. Gert ráð fyrir hjúkrunarheimili og frekari uppbyggingu heilbrigðis- og öldrunarþjónustu. Í aðalskiplaginu er áhersla á að hugað verði sérstaklega að aðlögun bygginga að aðliggjandi byggð, útivistarsvæðum á lóð og útsýni frá vistarverum.

Í gildandi aðalskiplagi er gert ráð fyrir hjúkrunarheimili í nálægð við Fjórðungssjúkrahúsið, á svæði Þ13. Lögð er áhersla á það að húsnæði heilsugæslu og sjúkrahúss verði ávallt í samræmi við þarfir starfseminnar, einstaklinga og starfsmanna. Í aðalskiplaginu segir að umhverfi hafi talsverð áhrif á líkamlega og andlega heilsu íbúa stofnana. Þetta eigi bæði við um útsýni sem og beinan aðgang að útisvæðum. Þess vegna er lögð er áhersla á það að umhverfi stofnana verði hannað með þarfir íbúanna í huga og að jafnframt verði hugað að útsýni íbúa frá vistarverum þeirra. Sérstök áhersla skal lögð á sýnileika trjá- og blómgróðurs og tengingu við dýralíf og vatn o.þ.h. Útsýni til sjávar, fjalla og gróðursvæða skal sett í forgang sem og útsýni yfir svæði þar sem búast má við fólki við leik og störf. Í aðalskiplaginu segir einnig að mikil kostur sé ef stofnanagarður dragi einnig að sér gesti og blómlegt mannlíf.

Púttvöllur er einnig innan reits Þ13 en aðalskiplagið gerir ráð fyrir að áfram verði unnið að uppbyggingu hans í sátt við umhverfið og aðra landnýtingu á svæðinu. Auk þess eru menntastofnanir innan reitsins og gerir aðalskiplagið ráð fyrir svigrúmi fyrir aukna uppbyggingu skólans á svæðinu. Handan Hafnarstrætis er Ísafjarðarkirkja og Eyrarkirkjugarður, sem eru einnig innan reits Þ13 en ekki er gert ráð fyrir stækkun garðsins.

Ofan við reitinn er Gamla sjúkrahúsið á reit Þ12, en húsið er friðað. Skv. gildandi aðalskiplagi eru Gamla sjúkrahúsið og næsta umhverfi innan hverfisverndarsvæðis H8 sem nær yfir elsta hluta byggðarinnar á Eyrinni. Ákvæði verndarinnar lúta að varðveislu bygginga og hverfisins sem heildar. Austan við Gamla sjúkrahúsið er hið forna bæjarstæði Eyrar við Skutulsfjörð sem nú eru friðlýstar fornminjar.



Mynd 5 Aðalskiplag Ísafjarðarbæjar 2008-2020, hluti þéttbýlisuppráttar fyrir Ísafjörð.



Þær tillögur sem tilgreindar eru í frumathugun Framkvæmdasýslu ríkisins samræmast gildandi aðalskipulagi. Tillaga 2a (sjá mynd 1) er þó líklegri til að skerða útsýni frá vistarverum og útvistarsvæði á lóð og að því leyti samræmist hún síður áherslum aðalskipulagsins. Tillaga 3a (sjá mynd 1) skerðir núverandi þúttvöll en í aðalskipulaginu er aðeins gert ráð fyrir að hann liggji innan reits P13. Tillaga 3a fellur því vel að áherslum gildandi aðalskipulags.

### 3.2 Deiliskipulag

Gildandi deiliskipulag tók fyrst gildi árið 1997 en var breytt árið 2013 vegna byggingar hjúkrunarheimilisins.



**Mynd 6** Gildandi deiliskipulag, hluti uppdráttar.

Í deiliskipulaginu kemur fram að heimilt sé að reisa allt að 5.173,72 m<sup>2</sup> hjúkrunarheimili, ásamt tengdri þjónustustarfsemi, með tengibyggingu við sjúkrahúsið. Byggingar skulu vera á einni hæð, nema norðan við sjúkrahúsið er heimilt að reisa byggingu á tveimur hæðum. Áhersla er lögð á virka tengingu milli inni- og útirýma og að sólar njóti við sem lengst en þess gætt að auka sem minnst við skuggamyndun.

Í deiliskipulaginu er einnig lögð áhersla á að við hönnun hjúkrunarheimilisins verði haft í huga að byggingarreiturrinn er að hluta til í forgrunni eins mikilvægasta sjónarhorns bæjarins, þ.e. Gamla



sjúkrahússins. Leitast skuli við að staðsetja bygginguna þannig að hún skyggi sem minnst á Gamla sjúkrahúsið og rík áhersla lögð á að ásýnd þess njóti sín áfram.

Á svæðinu milli lóða fjórðungssjúkrahússins og Sólborgar er gert ráð fyrir útivistar- og íþróttasvæði sem tekur mið af þörfum íbúa og notenda stofnana á svæðinu. Ekki er gert ráð fyrir byggingum þar í gildandi deiliskipulagi.

Í deiliskipulaginu er lögð áhersla á að hugað sé að landmótun sem mótvægi við hugsanlega hækkaða sjávarstöðu í framtíðinni þar sem svæðið liggja lágt yfir sjó. Einnig að landmótun verði nýtt til rýmis- og skjólmyndunar á útisvæðum, án þess þó að skyggja á ásýnd Gamla Sjúkrahússins.

Í deiliskipulaginu er áhersla lögð á að frágangur lóða verði í samræmi við þarfir íbúa, starfsmanna og gesta, s.s. hvað varðar aðgengi að lóð og útsýni frá vistarverum íbúa. Áhersla er einnig lögð á gróðurnotkun til rýmis- og skjólmyndunar. Hugað skal að möguleikum á samnýtingu lóða milli stofnana og fyrirkomulag á lóð skal hvetja til útivistar og stuðla að góðri hreyfingu. Leitast skal við að gera útisvæðin þannig að þau dragi að sér gesti og blómlegt mannlíf. Einnig að gönguleiðir tengist stígakerfi bæjarins. Áhersla er á aðgengi fyrir alla að útisvæðum og að gönguleiðir nýtist allt árið um kring.

Í deiliskipulaginu segir að tryggja skuli ásættanlega hljóðvist á svæðinu, einnig utandyra vegna mikilvægis lóðar fyrir starfsemina.

Lóðir hjúkrunarheimilisins og sjúkrahússins hafa sameiginlegan byggingarreit.

Eins og áður segir er heimild fyrir allt að 5.173,72 m<sup>2</sup> byggingu á lóð hjúkrunarheimilisins. Byggingin sem þegar hefur risið er 2.318,5 m<sup>2</sup> að stærð, þannig að aðeins hefur verið nýttur innan við helmingur þess byggingarmagns sem deiliskipulagið heimilar á lóðinni. Fyrirhuguð stækkun hjúkrunarheimilisins er um 650 m<sup>2</sup> og rúmast því vel innan heimilda deiliskipulagsins.

Þær tillögur sem tilgreindar eru í frumathugun Framkvæmdasýslu ríkisins falla þó ekki að því fyrirkomulagi sem deiliskipulagið gerir ráð fyrir. Bygging skv. tillögu 2a (sjá mynd 1) liggur innan lóðar hjúkrunarheimilisins en aðeins að litlum hluta innan byggingarreits hennar. Bygging skv. tillögu 3a (sjá mynd 1) liggur að mestu leyti utan lóðar og þar með byggingarreits, þ.e. á svæði púttvallar og innan lóðar sjúkrahússins. Báðar tillögurnar kalla því á breytingu á deiliskipulagi.

Í gildandi deiliskipulagi er sérstök áhersla á að skyggja ekki á ásýnd Gamla sjúkrahússins sem er friðað og gegnir mikilvægu hlutverki í ásýnd bæjarins. Tillaga 2a myndi skyggja umtalsvert meira á Gamla sjúkrahúsið en þær byggingar sem þegar hafa risið. Tillaga 2a fellur því illa að áherslum deiliskipulagsins. Tillaga 3a skyggir ekki á Gamla sjúkrahúsið og fellur því vel þessum áherslum.

Tillaga 3a mun skerða púttvöllinn en hann er ekki festur í deiliskipulagi, aðeins að svæðið sé nýtt til íþróttar og útivista. Breytt fyrirkomulag vallarins, s.s. breikkun inn á lóð sjúkrahússins samræmist áherslum deiliskipulagsins um að fyrirkomulag á lóð hvetji til útivistar og stuðli að góðri hreyfingu. Einnig að leitast sé við að gera útisvæðin þannig að þau dragi að sér gesti og blómlegt mannlíf. Tillaga 2a er líkleg til að skerða dvalarsvæði á lóð hjúkrunarheimilisins og auka nokkuð á skuggamyndun.

## 4 Niðurstaða

Báðar tillögurnar samræmast gildandi aðalskipulagi en kalla á breytingu á gildandi deiliskipulagi. Tillaga 2a er þó ekki í samræmi við áherslur deiliskipulagsins um að skyggja ekki á Gamla sjúkrahúsið.

Tillaga 3a mun skerða púttvöllinn en skoða mætti breytt fyrirkomulag hans. Tillaga 3a skerðir að litlu leyti útisvæði á lóð hjúkrunarheimilisins og eykur óverulega á skuggamyndun. Tillaga 2a mun skerða útisvæði á lóð hjúkrunarheimilisins og auka á skuggamyndun þar.

Tillaga 2a skyggir nokkuð meira á Gamla sjúkrahúsið en núverandi byggingar gera, séð frá aðkomunni í bæinn. Tillaga 3a skyggir ekki meira á Gamla sjúkrahúsið en núverandi byggingar.

Tillaga 3a skerðir nokkuð útsýni frá matsal sjúkrahússins en lítil skerðing er á útsýni frá vistarverum á hjúkrunarheimilinu. Tillaga 2a skerðir nokkuð útsýni frá vistarverum á hjúkrunarheimilinu.



Til að tryggja viðunnandi hljóðvist er mögulegt að færa byggingu skv. tillögu 3a nokkru innar í lóðina en tillagan gerir ráð fyrir. Byggingin skv. tillögu 2a er nær götu en núverandi byggingar en það mun kalla á breytingar á hljóðskermun á lóðinni. Takmarkað rými er til landmótunar við hringtorgið til að bæta hljóðvist.

Skoða þyrfti hvort tillaga 2a hafi áhrif á umferðaröryggi vegna nálægðar við hringtorgið.

Báðar tillögurnar kalla á breytingar á fráveitulögnum.

Tillaga 3a hefur fleiri kosti og færri neikvæð áhrif á nýtingu svæðisins en tillaga 2a. Einnig er nokkuð svigrúm til draga úr neikvæðum þáttum, s.s. hvað varðar áhrif á hljóðvist og útivist. Tillaga 3a fellur jafnframt betur að gildandi skipulagi.