

LANDFYLLING VIÐ BRJÓTINN Á SUÐUREYRI

Fyrirspurn um matsskyldu – flokkur C



| | | |
|-----------------------------|-------------------|--|
| Verknúmer: 19333-001 | SKÝRSLA NR.: 1 | DREIFING: |
| | DAGS.: 2021-01-14 | <input checked="" type="checkbox"/> OPIN <input type="checkbox"/> LOKUÐ TIL <input type="checkbox"/> HÁÐ LEYFI VERKKAUPA |

HEITI SKÝRSLU:
Landfylling við Brjótinn á Suðureyri. Tilkynning um matsskyldu – flokkur C.

| | |
|--|---|
| HÖFUNDAR: Einar Jónsson og Elín Vignisdóttir | VERKEFNISSTJÓRI: Jóhann Birkir Helgason |
|--|---|

| | |
|---|-------------------------|
| UNNIÐ FYRIR: Fisherman ehf UMSJÓN: Elías Guðmundsson | SAMSTARFSADILAR: |
|---|-------------------------|

GERÐ SKÝRSLU/VERKSTIG:
Tilkynning um matsskyldu, flokkur C.

| | |
|---|--|
| LYKILORÐ ÍSLENSK: Fyrirspurn um matsskyldu, mat á umhverfisáhrifum, landfylling | LYKILORÐ ENSK: Screening, Environmental Impact Assessment, land fill, land reclamation |
|---|--|

| | |
|-------------------------------------|--|
| UNDIRSKRIFT VERKEFNISSTJÓRA: | YFIRFARIÐ AF: Hugrún Gunnarsdóttir |
|-------------------------------------|--|

© Geta skal heimilda sé efni skýrslunnar afritað eða birt með einhverjum hætti.



1 Inngangur

Framkvæmdaaðilinn, Fisherman, áformar að gera landfyllingu við Brjótinn á Suðureyri, sbr. samning við Ísafjarðarbæ um það efni. Áætlað er að framkvæmdin taki til um 30.000 m² svæðis og í hana þurfi liðlega 100.000 m³ af efni. Á landfyllingunni er gert ráð fyrir iðnaðar- og athafnastarfsemi.

1.1 Mat á umhverfisáhrifum

Í lögum um mat á umhverfisáhrifum nr. 106/2000 eru framkvæmdir flokkaðar í þrjá flokka, A, B og C. Fyrirhugaðar framkvæmdir í flokki B ber að tilkynna til Skipulagsstofnunar, stofnunin ber að taka ákvörðun um hvort framkvæmdin skuli háð mati innan tveggja vikna. Fyrirhugaðar framkvæmdir í flokki C ber að tilkynna til viðkomandi sveitarfélags sem metur hvort framkvæmd skuli háð mati á umhverfisáhrifum.

Fyrirhuguð landfylling fellur undir lið 10.23 í viðauka 1 við lög um mat á umhverfisáhrifum nr. 106/2000 en þar segir:

Mannvirki til að verjast rofi á strandlengjum utan verndarsvæða, t.d. með stíflugörðum, brimbrjótum, hafnargörðum og öðrum varnarmannvirkjum gegn ágangi sjávar. Landfyllingar þar sem áætluð uppfylling er allt að 5 ha. Undanskilið er viðhald og endurbygging framangreindra mannvirkja. Þessi liður heyrir undir C flokk og ber að tilkynna til viðkomandi sveitarfélags sem tekur ákvörðun um hvort framkvæmdin skuli háð mati á umhverfisáhrifum.

Framkvæmdin er háð framkvæmdaleyfi sveitarfélagsins skv. 14. gr skipulagslaga nr. 123/2010 m.s.br. og tilheyrandi reglugerð um framkvæmdaleyfi nr. 772/2012 m.s.br.

1.2 Markmið framkvæmdar

Markmið framkvæmdarinnar er að fylgja eftir stefnumörkun aðalskipulags Ísafjarðarbæjar og stuðla að auknu framboði á byggingarlandi fyrir iðnaðar- og athafnastarfsemi á Suðureyri. Einnig er markmiðið að skapa aðstöðu fyrir Fisherman sem stuðlar að vexti fyrirtækisins í sveitarfélaginu.

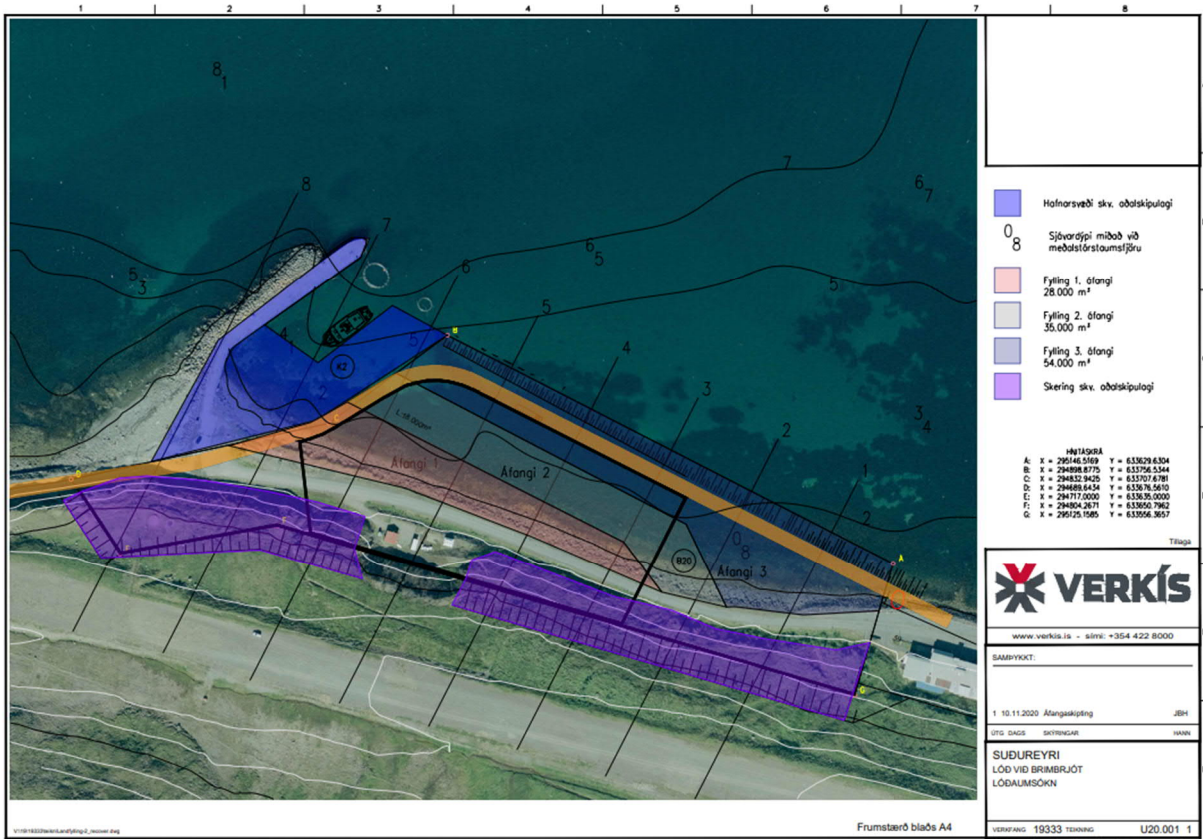


2 Framkvæmd og framkvæmdasvæði

Í kaflanum er lýsing á framkvæmdinni, stutt yfirlit yfir framkvæmdasvæðið, staðhætti og umhverfi og samræmi framkvæmdarinnar við skipulag.

2.1 Afmörkun framkvæmdasvæðis

Framkvæmdasvæðið afmarkast af svæði sem sýnt er á Mynd 1. Svæðið liggur austur af Brjótinum á Suðureyri, þ.e.um hálfan kílómetra norðvestan við þorpið á Suðureyri.

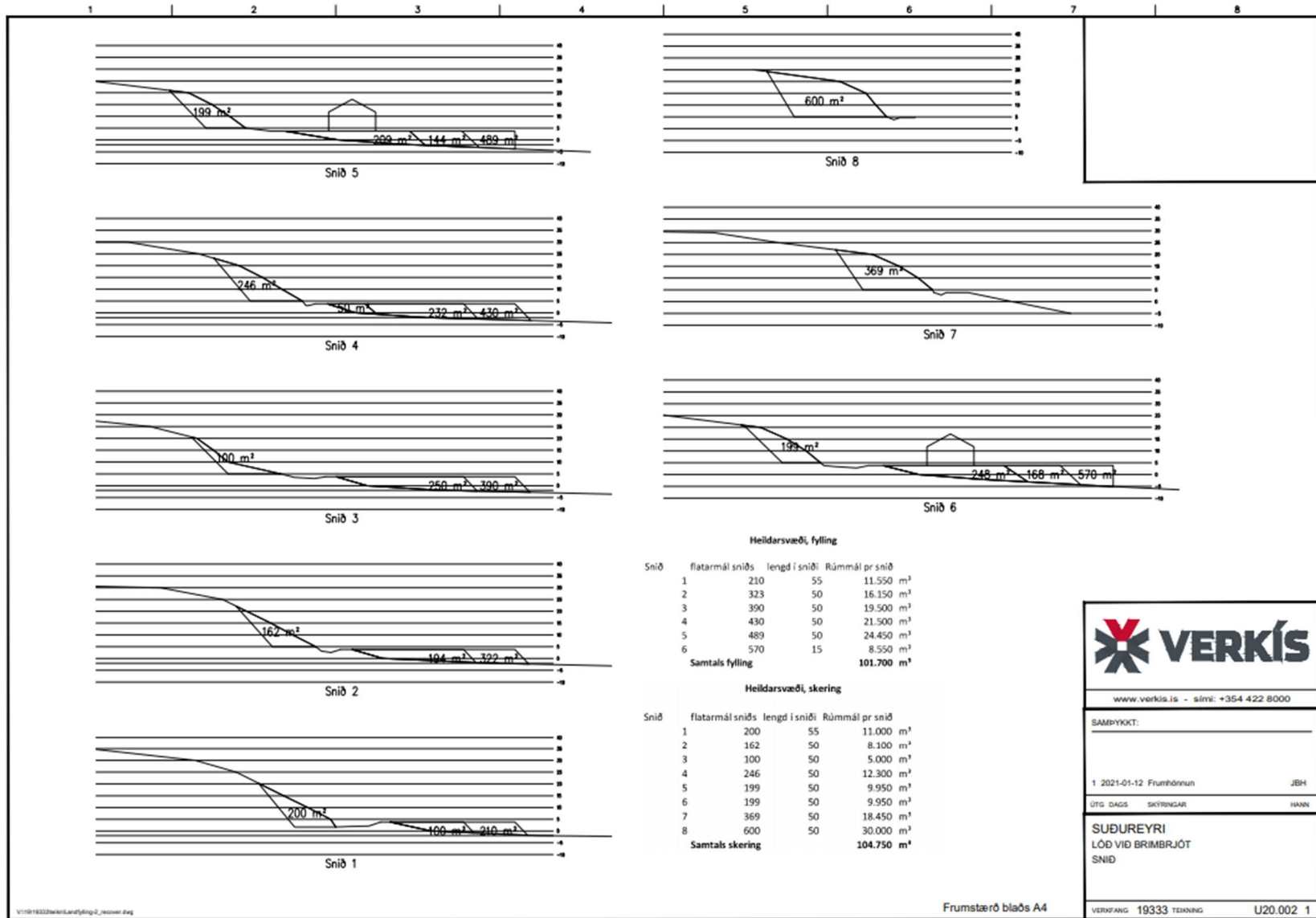


Mynd 1 Afmörkun framkvæmdasvæðis vegna landfyllingar við Brjótinn á Suðureyri.

2.2 Lýsing á framkvæmd

Heildarstærð fyllingar er um 3 ha og efnispörf er áætluð um 100.000 m³. Bróðurpartur efnisins kemur úr skeringum eða tilflutningi á efni úr lausum jarðlögum sunnan landfyllingar, sbr. Mynd 1. Nánar er gerð grein fyrir efnispörf vegna landfyllingar og efnisflutningum innan framkvæmdasvæðisins á Mynd 2, en sniðlínur (1-8) á Mynd 1 vísa til skýringamynda eða sniða Mynd 2. Einnig er áformað að nýta efni sem fellur til við dýpkun Suðureyrarhafnar og annað tilfallandi efni í nágrenni við Brjótinn. Gert sé ráð fyrir að gerð landfyllingar verði framkvæmd í áföngum, sbr. Mynd 1. Reiknað er með að gerð fyllingar geti tekið a.m.k. 4-5 ár eftir að framkvæmdaleyfi hefur verið gefið út, en að 1. áfanga verði lokið á næstu 2 tveimur árum.

Við gerð landfyllingar verður fyllingarefni komið fyrir á fyllingarsvæði og það látið setjast til í ákveðinn tíma áður en framkvæmdir við uppbyggingu á sjálfri fyllingunni getur hafist. Reiknað er með að pressa þurfi vökva úr setlögum undir fyllingu, þar sem þau verða ekki fjarlægð. Fyllingin verður þá byggð upp jafnt og þétt út frá landi. Stefnt er að því að í fyrsta áfanga verði um 25.000 m³ af efni komið fyrir í fyllingunni og afmarkaður varnargarður, sbr. Mynd 1. Eftir því sem fyllingarvinnunni miðar áfram verður varnargarðurinn styrktur, en ekki verði lokið við gerð garðsins fyrr en mesta sigið í fyllingunum hefur átt sér stað. Áfangar 2 og 3 verða teknir með sambærilegum hætti, en reiknað er með að stálpili verði komið fyrir á yst á fyllingunni.



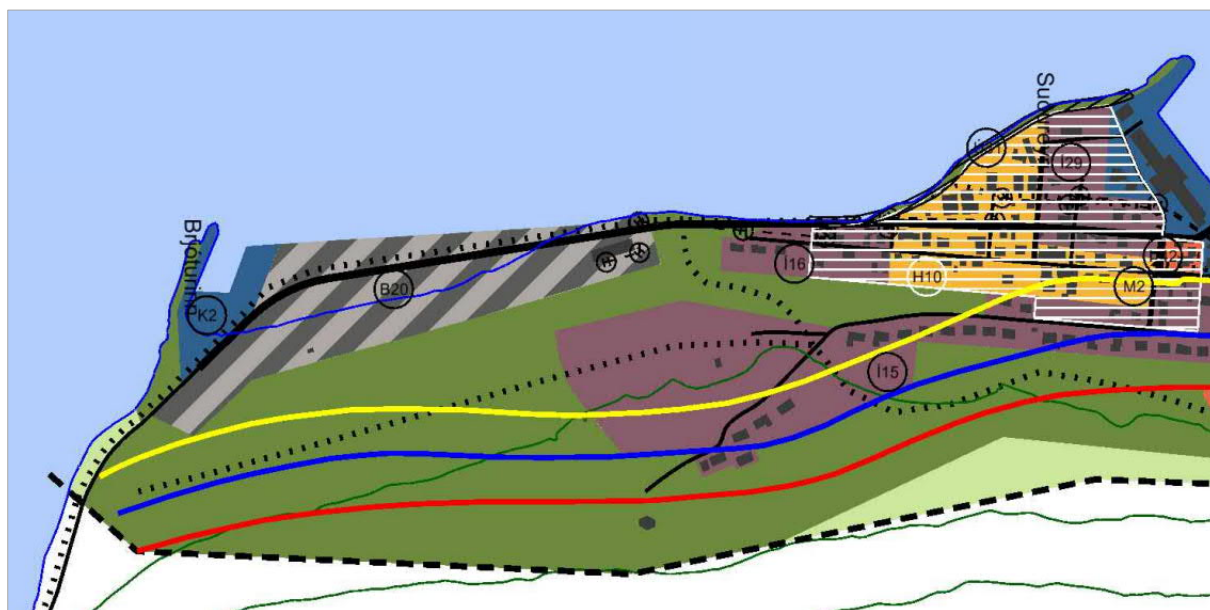
Mynd 2 Yfirlit yfir efnisþörf vegna landfyllingar og efnisflutninga innan framkvæmdasvæðisins við Brjótinn. Snið 1-8 vísa til sniðlína á Mynd 1.

2.3 Framkvæmdaaðilinn

Fyrirtækið Fisherman hefur starfað í tvo áratugi og framleiðir úrval af vörum tengdum fiski fyrir smásölu- og veitingamarkaði víða um heim. Fyrirtækið leggur áherslu á að hjálpa gestum sem heimsækja Ísland að upplifa fisk í gegnum ferðapjónustu á Vestfjörðum. Einnig er áhersla á að verklagið við framleiðsluna byggji á gömlum íslenskum hefðum, venjum og reynslu. Starfsfólkið er flest með rætur á Vestfjörðum.

2.4 Samræmi við aðalskipulag

Í Aðalskipulagi *Ísafjarðarbæjar 2008-2020* er gert ráð fyrir landfyllingu innan við Brjótinn og einnig stækkun á nýtanlegu landrými ofan við veginn með skeringum.



Mynd 3 Aðalskipulag Ísafjarðarbæjar 2008-2020.

Svæði K2 er hafnarsvæði við Brjótinn, um 0,9 ha. (merkt blátt á myndinni), sbr. Mynd 3. Þar fyrir innan er iðnaðar- og athafnasvæði B20 um 5,5 ha (grátt). Í aðalskipulaginu er gert ráð fyrir að iðnaðar- og athafnasvæðið flytjist frá eyrinni á landfyllinguna við Brjótinn. Í töflu 8.6 í aðalskipulaginu segir í ákvæðum fyrir svæði B20:

Gert er ráð fyrir fjölbreyttri starfsemi sem þrífst í jaðri byggðarinnar og í nálægð við hafnarsvæðið við Brjótinn. Gámasvæði flyst hingað. Tryggja þarf greiðar samgöngur að svæðinu fyrir stærri ökutæki sem tengjast starfsemi á þessu svæði.

Fyrirhugaðar framkvæmdir eru í samræmi við aðalskipulagið. Mögulega þarf þó að gera ráð fyrir færslu vegar eða nýjum útfærslum á hafnarmannvirkjum á síðari stigum. Færsla vegar myndi fela í sér óverulega breytingu á aðalskipulaginu.

2.5 Deiliskipulag

Ekkert deiliskipulag er í gildi fyrir framkvæmdasvæðið samkvæmt Skipulagsvefsjá Skipulagsstofnunar.

2.6 Staðhættir og umhverfi

Framkvæmdasvæðið er við sunnan- og utanverðan Súgandafjörð, um hálfan km norðvestur af þorpinu á Suðureyri. Yst er Súgandafjörður nokkuð breiður en er kemur móts við fjallið Spilli, við Brjótinn, þrengist hann mjög og er um 1-2 km breiður inn í botn fjarðarins. Undirlendi er lítið með ströndinni frá



Brjótnum að eyrinni á Suðureyri, en þar liggur vegur þar sem áður var strönd. Í brekkunum meðfram ströndinni er vel gróið mólendi.

Berggrunnur svæðisins er gamall, þ.e. blágrýti eldra en 3,3 milljón ára. Sunnan við framkvæmdasvæðið, upp af veginum, er setpallur í um 35 m hæð yfir núverandi sjávarmáli, sem er ummerki um sjávarstöðu frá lokum ísaldar þegar jöklar hopuðu úr Súgandafirði og sjávarmál stóð hærra en í dag.

Framkvæmdasvæðið er ekki á skilgreindu hættusvæði vegna ofanflóða, en þekkt er að snjóflóð úr norðurhlíðum Súgandafjarðar hafa valdið tjóni á ströndinni sunnan fjarðar vegna flóðbylgja sem þau hafa myndað á firðinum.



3 Helstu umhverfisáhrif

Í kaflanum er gerð grein fyrir helstu umhverfisáhrifum framkvæmdarinnar, miðað við þær upplýsingar sem liggja fyrir.

3.1 Áhrifaþættir og umhverfisþættir

Framkvæmdaþættir sem talið er að geti haft umhverfisáhrif eru flutningur efnis og losun þess í landfyllingu og landfyllingin sjálf. Þeir umhverfisþættir sem líklegt er að verði fyrir áhrifum vegna fyrirhugaðrar framkvæmdar eru botndýralíf, straumar, rof og viðbrögð við loftlagsbreytingum, fjörur og lífríki þeirra einkum fuglalíf, losun gróðurhúsalofttegunda, samfélag, menningarminjar, auk áhrifa á ásýnd lands. Einnig eru möguleg áhrif vegna náttúruvár.

3.2 Yfirlit yfir helstu umhverfisáhrif

Í meðfylgjandi töflu (Tafla 3.1) er gerð grein fyrir mögulegum umhverfisáhrifum fyllingar við Brjótinn.

Tafla 3.1 Yfirlit yfir helstu umhverfisáhrif landfyllingar við Brjótinn á Suðureyri.

| Umhverfisþættir | Viðmið | | Helstu umhverfisáhrif |
|--|---|--|--|
| Botn og botndýralíf | Varðveita umhverfi hafsins og auðlindir þess og nýta á sjálfbæran hátt ^{1,2} | | Gerð fyllingar og grjótvannar er líkleg til að hafa neikvæð áhrif á sjávarbotn og strönd á afmörkuðu svæði. Umhverfisáhrifin snúa fyrst og fremst að skerðingu á búsvæði til langs tíma og áhrif af gruggmyndun á framkvæmdatíma. Framkvæmdin mun raska lífríki á strandsvæðinu og vistgerðir hverfa undir fyllinguna. |
| Straumar, rof og viðbrögð við loftlagsbreytingum | Auka viðnámsþol gegn loftlagsbreytingum ³ | | Fyrirhuguð landfylling er í vari frá Brjótnum og miðað við fyrirliggjandi upplýsingar eru áhrif landfyllingar á strauma og setmyndun talin óveruleg. Við útfærslu framkvæmdarinnar verður tekið mið af líklegum sjávarborðsbreytingum vegna loftlagsbreytinga. |
| Fuglalíf | Friðun vistkerfa, vistgerða og tegunda, sbr. 56. gr. laga um náttúruvernd | | Samkvæmt gögnum Náttúrufræðistofnunar Íslands er framkvæmdasvæðið ekki skilgreint sem mikilvægt fuglasvæði. Áhrif framkvæmdanna eru staðbundin og áhrif á vistgerðir sem finnast á svæðinu eru lítil m.t.t. útbreiðslu þeirra á landsvísu. Ströndin er þegar röskuð en eigi að síður mun fyllingin skerða fjöruvist samkvæmt gögnum NÍ. Umfang skerðingar er þó lítið og áhrif framkvæmdarinnar á fuglalíf óveruleg. |
| Losun GHG | Draga úr losun GHG ^{4,5} | | Við gerð fyllingarinnar er efni flutt til innan svæðis úr hjöllumunum sunnan vegar. Losun jarðvegs veldur losun GHG, í það minnsta tímabundið. Reiknað er með að loknum framkvæmdum verði raskað land sunnan vegar mótað að nýju og grætt. Framkvæmdin veldur því óverulegri losun GHG til lengri tíma. |
| Samfélag | Stuðla að samkeppnishæfni og eflingu samfélags og atvinnulífs ^{6,7} | | Til skamms tíma verða til störf við framkvæmdir en til langs tíma er framkvæmdin mikilvægur liður í uppbyggingu atvinnulífs á Suðureyri og Ísafjarðarbæ. Á framkvæmdatímanum getur framkvæmdin haft neikvæð áhrif á ferðaþjónustu og valdið hljóðmengun. Heilt yfir |



| Umhverfisþættir | Viðmið | | Helstu umhverfisáhrif |
|---------------------------------------|---|--|---|
| | | | hefur framkvæmdin mjög jákvæð áhrif á samfélag og er liður í að auka viðnámsþol samfélagsins gagnvart samfélagsbreytingum. |
| Menningarminjar | Stuðla að varðveislu og vernd menningarminja, sbr. lög um menningarminjar ^{8,9} | | Innan framkvæmdasvæðis eru engar friðlýstar fornleifar og engar skráðar menningarminjar á landi eða í sjó. Formleg fornleifaskráning hefur ekki farið fram, en finnst fornleifar við framkvæmdir skal hafa samband við Minjastofnun, sbr. lög um menningarminjar. |
| Landslag, ásýnd lands og jarðmyndanir | Stuðla að vernd jarðfræðilegrar fjölbreytni landsins og fjölbreytni landslags, sbr. lög um náttúruvernd ¹⁰ | | Fjörur á framkvæmdasvæðinu eru þegar raskaðar þar sem vegurinn liggur með sjónum. Land ofan vegar er einnig raskað, en þar eru gamlar efnisnámur. Ekki er talið að á svæðinu séu jarðminjar sem njóta verndar. Áhrif landfyllingarinnar á ásýnd og yfirbragð eru staðbundin við þorpið á Suðureyri, en framkvæmdin blastir einkum við frá vestanverðu þorpinu, Aðalstræti vestan þorps og af Súgandafjarðarleið. Sjónræn áhrif af sjálfri fyllingunni og skeringum eru óveruleg til lags tíma litið, að því gefnu að frágangur og landmótun verði eins og best verður á kosið. Neikvæð áhrif kunna að vera á ásýnd á framkvæmdatímanum. |
| Náttúruvá | Við skipulagsgerð verði tekið tillit til öryggis vegna náttúruvá ¹¹ | | Framkvæmdasvæðið eru utan skilgreindra hættusvæða vegna ofanflóða samkvæmt aðalskipulagi. Til langs tíma litið eru áhrif af náttúruvá ólíkleg á framkvæmdasvæðinu, ef frá er talin hætta af flóðbylgju vegna snjóflóða norðan fjarðarins. |

3.3 Samantekt umhverfisáhrifa

Umhverfisáhrif af gerð landfyllingarinnar eru, að mati framkvæmdaaðila, fyrirsjáanleg og umfangslítill. Framkvæmdin tekur til 3 ha svæðis sem að hluta til er þegar raskað vegna vegagerðar og efnisvinnslu. Annars vegar eru neikvæðu áhrifin sem varða röskun á grunnsævi og skerðingar á búsvæðum á afmörkuðu svæði. Þessi áhrif ná til lítils svæðis en áhrifin eru varanleg. Jákvæðu áhrifin eru hins vegar á samfélag þar sem tækifæri gefst til uppbyggingar atvinnulífs og skapa framkvæmdaaðilanum, Fisherman, möguleika til þróunar á sinni starfsemi til framtíðar.

Á framkvæmdatíma má búast við nokkrum óþægindum eða truflun vegna vinnuvéla, en þau áhrif vara stutt og með mótvægisáðgerðum er hægt að halda þeim í lágmarki, en ekki eru um að ræða byggð í næsta nágrenni. Það er hægt að skipuleggja vinnu við framkvæmdina með tilliti til þessa, svo sem á hvaða tíma árs unnið er við framkvæmdina.

Fornleifaskráning hefur ekki farið fram á svæðinu, en ekki eru þekktir fornleifastaðir á framkvæmdasvæðinu. Við framkvæmdir er því nauðsynlegt að viðhafa aðgát og finnst fornleifar við framkvæmdir verður hafa samband við Minjastofnun Íslands, sbr. lög um menningarminjar.



Heimildir

¹Stjórnarráð Íslands. 2020. Heimsmarkmiðin. Forgangsmarkmið ríkisstjórnarinnar. Sótt 6. nóvember 2020 af <https://www.stjornarradid.is/verkefni/utanrikismal/throunarsamvinna/heimsmarkmidin/forgangsmarkmid-rikisstjornarinnar/>

²Lög um náttúruvernd nr. 60/2013

³Stjórnarráð Íslands. 2020. Heimsmarkmiðin. Forgangsmarkmið ríkisstjórnarinnar. Sótt 6. nóvember 2020 af <https://www.stjornarradid.is/verkefni/utanrikismal/throunarsamvinna/heimsmarkmidin/forgangsmarkmid-rikisstjornarinnar/>

⁴Stjórnarráð Íslands. 2020. Heimsmarkmiðin. Forgangsmarkmið ríkisstjórnarinnar. Sótt 6. nóvember 2020 af <https://www.stjornarradid.is/verkefni/utanrikismal/throunarsamvinna/heimsmarkmidin/forgangsmarkmid-rikisstjornarinnar/>

⁵Umhverfis- og auðlindaráðuneytið. 2018. *Aðgerðaáætlun í loftslagsmálum 2018 – 2030. Fyrsta útgáfa, september 2018.* Sótt 2. apríl 2020 af <https://www.stjornarradid.is>

⁶Stjórnarráð Íslands. 2020. Heimsmarkmiðin. Forgangsmarkmið ríkisstjórnarinnar. Sótt 6. nóvember 2020 af <https://www.stjornarradid.is/verkefni/utanrikismal/throunarsamvinna/heimsmarkmidin/forgangsmarkmid-rikisstjornarinnar/>

⁷Skipulagsstofnun. 2016. Landsskipulagsstefna 2015–2026 ásamt greinargerð. Sótt 8. nóvember 2020 af <http://www.landsskipulag.is/>

⁸Lög um menningarminjar nr. 80/2012

⁹Lög um varnir gegn snjóflóðum og skriðuföllum nr. 49/1997

¹⁰Lög um náttúruvernd nr. 60/2013

¹¹Skipulagsstofnun. 2016. Landsskipulagsstefna 2015–2026 ásamt greinargerð. Sótt 8. nóvember 2020 af <http://www.landsskipulag.is/>