

Ísafjarðarbær
Stjórnsýsluhúsinu
400 Ísafjörður

Tvítenging Suðureyrar, Bolungarvíkur og Hnífsdalsmeð ljósleiðara og rafstrengjum

Í tengslum við átaksverkefni Innviðaráðuneytisins (sjá <https://www.stjornarradid.is/efst-a-baugi/frettir/stok-frett/2025/12/10/Ataksverkefni-um-tvitengingu-thettbylis-med-ljosleidara-hrundid-af-stad/>) um að tvítengja helstu þéttbýlisstaði á Íslandi við ljósleiðara hefur Snerpa tekið þátt í athugunum með Öryggisfjarskiptum á því hvernig Suðureyri, Bolungarvík og Hnífsdalur verði tvítengd við fjarskiptakerfið.

Lögn um Sauðanes

Snerpa á ljósleiðara frá Suðureyri í Staðardal og áformað er að framlengja þá tengingu á Flateyri yfir Sauðanes.

Um leið var skoðað hvernig má tryggja að þessi framkvæmd nýtist sem flestum sem þátt í að auka fjarskiptaöryggi fyrir allt svæðið og rafmagnsöryggi líka. Snerpa er búin að vera í sambandi við önnur fjarskiptafélög, Orkubú Vestfjarða og Landhelgisgæsluna vegna þessa og Neyðarlínan mun einnig nýta sér þau tækifæri sem opnast við framkvæmdina.

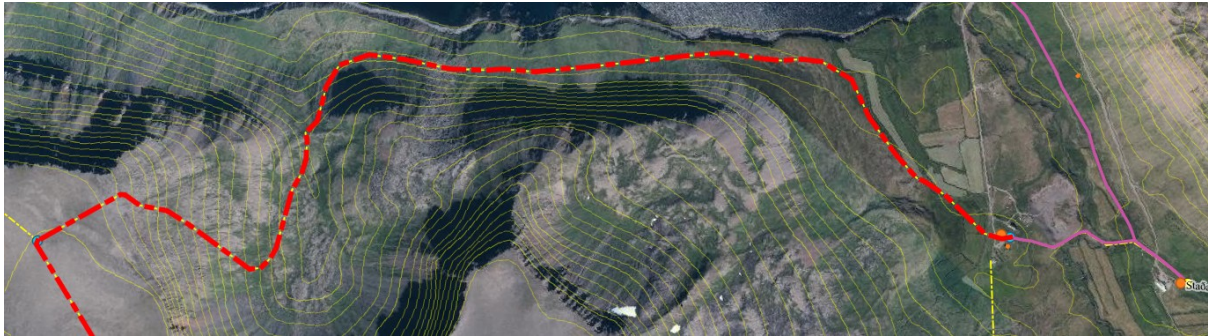
Fyrirhugað er að plægja ljósleiðara frá fjarskiptabrunni við Bæ í Staðardal að næsta fjarskiptabrunni Snerpu á Flateyri. Snerpa skoðaði sérstaklega hvernig væri hægt að auka samlegð í framkvæmdinni til að bæta öryggi annarra innviða á leið strengsins. Var ákveðið að eiga samtál við sem flesta um þá möguleika sem væru í stöðunni.

1. Með þessu opnast möguleiki á að láta fylgja í plögnum háspennustreng Orkubús Vestfjarða sem myndi þjóna þeim tilgangi að gera nýja dreifileið/varaleið milli Suðureyrar og Flateyrar. Slíkt þýðir jafnframt að bæði Suðureyri og Flateyri yrðu tvítengd dreifiveitu Orkubúsins sem myndi efla raforkuöryggi á þessum stöðum verulega.
2. Með þessu væru komnir ljósleiðara- og rafmagnsinnviðir á Sauðanesi. Með því að byggja aðstöðu fremst á Sauðanesinu væri hægt að útiloka að mestu þá „skugga“ sem eru í fjarskiptasamböndum á grunnslóð og bæta þau lengra út á sjó. Gildir þetta um AIS-staðsetningarþjónustu, VHF-þjónustu, Tetra, útvarpsútsendingar og fleira.
3. Að auki væri hægt að koma fyrir GSM-sendi sem myndi sinna þjónustu á sama svæði og koma á GSM-þjónustu á Ingjaldssandi að mestu leyti, þó yrði reynsla að leiða í ljós hversu gott samband væri næst Sandsheiði.
4. Einnig er gert ráð fyrir að setja upp sérstakt GSM-loftnet sem myndi þjóna Staðardal og veginum undir Spilli þar sem ekkert GSM-samband er í dag.

Plægðir ljósleiðara- og rafmagnsstrengir yrðu um 16,4 km og stefnan er að vinna verkið sumarið 2026 en ef það næst ekki þá verði því lokið ekki seinna en sumarið 2027. Jarðýta og beltavél myndu vera notaðar og þarf að lagfæra gamlan línuveg upp úr Klofningsdal Flateyarmegin og verður plægt í hann. Að norðanverðu er stefnan að fara ofan af fjallinu niður í Kleifarskál og þaðan inn að Stað og yfir ána að Bæ. Rafmagnsstrengur færi þó ekki lengra en að Stað.

Til að gera leiðina niður Kleifarskál færa myndi þurfa að gera skeringar í vesturhlið skálarinnar og svipar aðstæðum þar til lagnaleiðarinnar frá Klúkuheiði niður í Valþjófsdal þar sem sams konar

skeringar voru gerðar í skriðu sem er gróðurlaus. Sömuleiðis myndi þurfa að gera slóða neðan við skálina inn að Stað í gegn um stóra gróðurlausa skriðu á þeirri leið. Rætt hefur verið við ábúendur í Staðardal um slóðagerðina og eru þeir mjög fylgjandi henni þar sem ófærð er mikil þar og erfitt og hættulegt að komast um til smalamennslu og rekstrar hesta. Ekki er gert ráð fyrir að slóðinn yrði bílfær en ætti að vera hægt að fara eftir honum gangandi, á fjórhjólum eða vélsleðum til eftirlits og viðhalds á lögnum. Varanleg röskun (sjáanleg) á óröskuðu landi yrði samkvæmt því einungis um 3,5 km af áður nefndri 16,4 km lagnaleið, þar af um 2 km í áður nefndar skeringar. Eins og í fyrri verkefnum Snerpu verður lögð á hersta á að ganga þannig frá yfirborði að ummerki um framkvæmdina að öðru leyti hverfi að mestu á 1-3 árum.



Mynd 1- Lagnaleið í Staðardal

Mynd 1 sýnir þann kafla leiðarinnar þar sem ummerki um framkvæmdina kæmu helst fram. Tekið skal fram að ekki er búið að velja lagnaleiðina nákvæmlega, vettvangskönnun og aðstæður við plægingu munu ráða endanlegri lagnaleið. Ofan á fjallinu er gróðurlaust malarlag sem yrði plægt í og reiknað er með að ummerki þar myndu hverfa innan skamms tíma. Flateyrmegin væri farið fram af fjallinu eftir gömlum línuvegi niður Klofningsdal og þaðan eftir núverandi lagnaleið háspennustrengs Orkubús Vestfjarða niður að Flateyri sbr. mynd 1. Frá fjallstoppi og niður alla lagnaleiðina er landeigandi Ísafjarðarbær. Staðardalsmegin á ríkið landið að ánni í Staðardal og ábúandi er Þorvaldur H Þórðarson. Handan ár er Kristján Bjarni Karlsson á Bæ landeigandi. Fyrir liggur samþykki ábúanda á Stað og landeiganda á Bæ. Yst á Sauðanesi er fyrirhugað að koma fyrir fjarskiptaaðstöðu sem rekin verður af Landhelgisgæslunni.

Rafmagnsspennir

Orkubús Vestfjarða og ljósleiðaratengibrunnur verða staðsettir í nágrenninu eins og mynd 3 sýnir þannig að aðstaðan verði tengd rafmagni og fjarskiptum í



Mynd 2 – Lagnaleið af Klofningsheiði niður Klafningsdal.

báðar áttir. Gert er ráð fyrir að öll aðstaða verði fjarstýrð og þegar viðhalds sé þörf í framtíðinni verði því sinnt með þylum Landhelgisgæslunnar.

Sérstakt erindi um fjarskiptaaðstöðuna mun berast frá Landhelgisgæslunni sem verður ábyrgðaraðili og sér um smíði, uppsetningu og rekstur hennar. Rétt er að taka fram að skv. 2.-3. mgr. 2.3.1. gr.

byggingareglugerðar(bgrg.) eru tiltekin mannvirki, þ.á.m. mannvirki til fjarskipta¹ undanskilin byggingarleyfi. Byggingar og fjarskiptamöstur eru háðar leyfi sveitarfélags að öðru leyti en greinir í i-lið 2.3.6 gr. bgrg. Ætla má að fjarskiptaaðstaðan sjálf falli undir i-lið en eftir er að meta hvort þarf mastur fyrir fjarskipti og þá hve hátt og verður sótt um leyfi vegna þess af rekstraraðila ef þörf krefur.



Mynd 3 - Sauðanes

Samningar við verktaka langt komnir og stutt í að þurfi að panta strengi og afgreiðslufrestur á þeim 3-4 mánuðir.

Ósnortið landslag er að mestu gróðurlaust.

Greining á áhrifum framkvæmdarinnar (fjöldi + er mikilvægi)

| | |
|---|-----|
| Röskun á ósnortnu landslagi (á 44% lagnaleiðar) | - |
| Hringtenging ljósleiðara þéttbýliskjarna | +++ |
| Raforkuhringtenging þéttbýliskjarna | +++ |
| Olúbrennsla vararafstöðva (hættir) | +++ |
| Farnetsdreifing í Staðardal og á veginum undir Spilli | +++ |
| Farnetsdreifing á Ingjaldssand | +++ |
| Farnetsdreifing á fiskimiðum | +++ |
| Öryggi vegfarenda í búfjárhaldi | ++ |
| Útvarpsdreifing RÚV | +++ |
| AIS-þjónusta (öryggi sæfarenda) | +++ |
| VHF-þjónusta (öryggi sæfarenda) | +++ |
| Eftirlit Landhelgisgæslunnar (öryggi sæfarenda) | +++ |

¹ Þar undir falla rafmagns- og ljósleiðaralagnir auk jarðspenna og tengibrunna.

Um umhverfismatsskyldu

Þar sem framkvæmdin felur í sér lagningu jarðstrengja sem eru lengri en 10 km kemur til álíta hvort hún sé háð umhverfismati í umfangsflokki 1 og matsflokki B. Við mat á framkvæmdum við lagningu háspennustrengs með ljósleiðara í tveimur málum var tekið á þessu álitamáli af hálfu Ísafjarðarbæjar. Fyrst í máli 2012060088 í um 20 km framkvæmd milli Mjólkár og Tjaldaness og einnig í máli 2015090051 um strenglagningu á Ingjaldssand. Helst var litið til þess hvort framkvæmdirnar gætu mögulega fallið undir B-lið 1. viðauka við lög um umhverfismat sbr. lið 10.16 í þágildandi viðauka. Síðan þá hefur reglugerð um umhverfismat breyst, m.a. að ekki er gerður greinarmunur á gröfnum eða plægðum jarðstrengjum. Að meirihluta er lagnaleiðin um þegar raskað svæði. Lögn um óraskað svæði er samtals um 7,2 km og munu ummerki um meirihluta þess kafla hverfa í fyllingu tímans en svæðið er að mestu gróðurlaust.

Framkvæmdaraðili mun senda umsagnarbeiðni til Skipulagsstofnunar á næstu dögum en æskilegt er að þá liggi fyrir afstaða Ísafjarðarbæjar til að spara tímafresti, þar sem þarf að panta strengi í framkvæmdina en afgreiðslufrestur á þeim er að lágmarki 3-4 mánuðir.

Aðkoma sveitarfélaga

Bæjarstjórinn í Bolungarvík tekur jákvætt í að Bolungarvíkurkaupstaður styrki framkvæmd um Kistufell um 2,4 mkr. án vsk. frá Reiðhjallavirkjun gegn því að við náum í gegn að komi GSM-sendir á eða við virkjunina sem myndi þjóna Syðridal. Snerpa er að hugsa það sama gagnvart Ísafjarðarbæ vegna GSM-sendis í Staðardal. Búið er að fá vilyrði um staura frá Orkubúinu sem yrðu reistir um leið og lagt að þeim rafmagn og ljósleiðari.

Lögn um Kistufell

Snerp áformar jafnframt framkvæmdir til að hringtengja Bolungarvík en þar verður ekki rafstrengur með ljósleiðaranum og sú framkvæmd því töluvert umfangsminni. Lögð verður ljósleiðaralögn frá tengibrunni Snerpu við Reiðhjallavirkjun yfir Kistufell og að gangabunna jarðganganna í Botnsdal. Nær alla leiðina verður plægt í eða við línuveg Landsnets og gamla þjóðveginn ofan af Botnsheiði.



Samningar við verktaka eru langt komnir og stutt í að þurfi að panta strengi ef verkefnið á að vinnast á þessu ári.

Viðbrögð sem óskað er eftir:

- að Ísafjarðarbær samþykki framkvæmdina um Sauðanes af sinni hálfu sem landeigandi.
- að Ísafjarðarbær samþykki að framkvæmdirnar séu í samræmi við aðalskipulag.
- að Ísafjarðarbær samþykki að um óverulegar framkvæmdir sé að ræða sem ekki krefjast framkvæmdaleyfis sveitarfélagsins.
- að Ísafjarðarbær taki undir mikilvægi framkvæmdanna út frá öryggissjónarmiðum bæði hvað varðar fjarskiptaöryggi í víðum skilningi og einnig raforkuöryggi.
- að Ísafjarðarbær samþykki sem leyfisveitandi fyrirætlanir um fjarskiptaaðstöðu þegar sérstakt erindi um hana berst frá Landhelgislunni.
- að Ísafjarðarbær veiti jákvæða umsögn um framkvæmdina til Skipulagsstofnunar m.t.t. aðalskipulags. Skipulagsstofnun þarf að meta hvort framkvæmdin sé matsskyld skv. reglugerð <https://island.is/reglugerdir/nr/1381-2021>
- Sótt er um styrk til framkvæmdarinnar til að koma upp GSM-sendi í Staðardal. Snerpa mun hafa milligöngu um að koma styrknum til rekstaraðila sem velst til verksins. Sótt er um 2,4 mkr. og greiðist ekki vsk. af þeirri upphæð, þ.e. styrkurinn innheimtist án vsk.

f.h. Snerpu ehf.



Björn Davíðsson.