



# ÍSAFJARÐARBÆR

## Ofanflóðavarnir í Hnífsdal

23. maí 2019

### Skipulags- og matslýsing

Samkvæmt 40. grein skipulagslaga nr. 123/2010



# Samþykktir

Skipulags- og matslýsing þessi var samþykkt í sveitarstjórn Ísafjarðarbæjar  
Þann \_\_\_\_\_ 20 \_\_\_\_.

---



## Efnisyfirlit

Efnisyfirlit .....	iii
Yfirlit yfir myndir .....	iii
Yfirlit yfir töflur .....	iii
<b>1 Yfirlit og tilgangur skipulags- og matsgerðar .....</b>	<b>1</b>
<b>2 Viðfangsefni og helstu forsendur .....</b>	<b>1</b>
<b>3 Skipulagssvæðið - umhverfi og staðhættir .....</b>	<b>1</b>
3.1 Landnotkun.....	1
3.2 Núverandi nýting.....	2
3.3 Náttúruvá .....	2
3.3.1 Ofanflóðahætta .....	2
3.4 Menningarminjar.....	3
3.5 Náttúruminjar.....	3
<b>4 Tengsl deiliskipulags við aðrar áætlanir .....</b>	<b>3</b>
4.1 Skipulagsáætlunir .....	3
4.1.1 Deiliskipulag.....	3
4.1.2 Aðalskipulag.....	3
4.1.3 Aðrar stefnumótandi áætlanir.....	6
4.1.4 Lög og reglugerðir.....	6
<b>5 Umhverfismat.....</b>	<b>7</b>
5.1 Mat á umhverfisáhrifum framkvæmda .....	7
5.2 Umhverfismat áætlana.....	7
5.2.1 Áhrifaþættir .....	7
5.3 Umhverfisþættir, vísar og viðmið .....	7
5.3.1 Umhverfismat áætlunar .....	8
5.3.2 Vöktun/eftirfylgni .....	8
5.4 Vægi áhrifa .....	9
<b>6 Skipulagsferlið .....</b>	<b>10</b>
6.1 Verklag og tímaáætlun .....	10
6.2 Kynning, umsagnir og samráð .....	10
6.3 Ábendingar og athugasemdir .....	10
<b>7 Heimildir .....</b>	<b>11</b>

## Yfirlit yfir myndir

Mynd 3.1 Deiliskipulagssvæðið.....	2
Mynd 4.1 Landnotkun í Hnífsdal, úr Aðalskipulagi Ísafjarðarbæjar 2008-2020.....	4

## Yfirlit yfir töflur

Tafla 4.1 Stefna aðalskipulags á deiliskipulagssvæðinu.....	4
Tafla 4.2 Ákvæði aðalskipulags fyrir einstök svæði innan deiliskipulagssvæðisins. ....	5
Tafla 4.3 Aðrar stefnumótandi áætlanir. ....	6
Tafla 5.1 Áhrifaþættir sem teknir eru til skoðunar í umhverfismati deiliskipulagstillögu. ....	7
Tafla 5.2 Yfirlit yfir umhverfisþætti og umhverfisvísa sem umhverfismatið byggir á.....	8
Tafla 5.3 Skilgreining á vægiseinkunn við mat á umhverfisáhrifum.....	9



## 1 Yfirlit og tilgangur skipulags- og matsgerðar

Hér er sett fram skipulags- og matslýsing fyrir deiliskipulag fyrir ofanflóðavarnir í sunnanverðum Hnífsdal í Ísafjarðarbæ. Skipulags- og matslýsingin er unnin skv. 1. mgr. 40. gr. skipulagslaga nr. 123/2010. Fyrirhugaðar snjóflóðavarnir eru tilkynningaskyldar til ákvörðunar um matsskýrslu skv. 6. gr. laga nr. 106/2000 um mat á umhverfisáhrifum. Því er hér sett fram matslýsing og er hún unnin skv. 2. mgr. 6. gr. laga um umhverfismat áætlana nr. 105/2006. Ekki er talin þörf á aðalskipulagsbreytingu þar sem um óverulega breytingu er að ræða sem stoð er að finna í Aðalskipulagi Ísafjarðarbæjar 2008-2020.

## 2 Viðfangsefni og helstu forsendur

Hnífsdalur er þorp við utanverðan Skutulsfjörð sem tók að myndast í kringum 1880 (Veðurstofa Íslands, 2003) og hefur verið eitt af þéttbýlum Ísafjarðarbæjar síðan 1971 (Visit Westfjords). Aðalatvinnuvegur Hnífsdælinga er sjósókn og vinnsla sjávarafla en fólksfækkun hefur verið þar um langt bil, ekki síst vegna niðurrifs og uppkaupum húsa á snjóflóðahættusvæði. Ofanflóðahætta hefur ætíð fylgt dalnum þar sem hann er umlukinn snarbrattra 600 m. hárra fjalla og undirlendi er lítið. Þann 19. Febrúar 1910 féll stærsta snjóflóð sem fallið hefur í Hnífsdal úr Búðarhyrnu sem olli bæði mann- og eignartjóni (Nordic Adventure Travel). Fjögur snjóflóð hafa verið skráð, síðan byggð myndaðist, úr Bakkahyrnu, það stærsta féll þann 30. desember 1983 (WSL Institute for snow and avalanche research SLF, 2017).

Hættumat vegna ofanflóða var unnið af Veðurstofu Íslands fyrir hættumatsnefnd Ísafjarðar árið 2003 skv. reglugerð um hættumat vegna ofanflóða, flokkun og nýtingu hættusvæða og gerð bráðabirgðahættumats nr. 505/2000, þar sem stærstur hluti byggðar í Hnífsdal var metinn innan hættusvæða A, B eða C. Í 18. gr. reglugerðarinnar kemur ennfremur fram að á hættusvæði C skal öryggi tryggt með varanlegum varnarvirkjum eða uppkaupum íbúðarhúsnæðis. Fyrir hættusvæði A og B er heimilt að tryggja öryggi fólks með eftirliti og rýmingu. Skv. aðgerðaráætlun Ísafjarðar vegna snjóflóðavarna í Skutulsfirði og Hnífsdal skal tryggja öryggi með varnarvirkjum en ekki uppkaupum (Deiliskipulag Hnífsdalur, Skólavegur – Dalbraut, 2010).

Deiliskipulagið mun taka mið af gildandi hættumati vegna ofanflóða og þeim takmörkunum sem því fylgir. Skv. fundargerð yfirferðarfundar þann 28. ágúst 2017 var þörf á varnarvirkjum vegna ofanflóðahættu metin svo að koma þurfi upp stoðvirkjasvæði á austurhrygg Bakkahyrnu auk þvergarðs ofan vesturbyggðar (Verkís, 2017). Enn fremur er þar mælt með að fjarlægja Hádegissteininn þar sem ekki er talið að hægt sé að tryggja fullkomlega öryggi íbúa sem búa neðan hans. Ekki hefur verið tekin endanleg afstaða til þeirrar framkvæmdar og mun ákvörðun þar um ekki vera takmörkunum háð af deiliskipulagi þessu, en mælt er með að öryggi íbúa verði í fyrirrúmi við ákvarðanatöku. Ekki verða breytingar á landnotkun skv. gildandi aðalskipulagi.

## 3 Skipulagssvæðið - umhverfi og staðhættir

### 3.1 Landnotkun

Deiliskipulagssvæðið er um 83 ha að stærð og liggur í suðurhluta Hnífsdals. Það liggur sunnan megin við lóðarmörk Bakkavegar, Hlégerðis og núverandi deiliskipulagssvæðis við Skólaveg-Dalbraut. Meðfram Hreggnasa að aðkomuvegi Á Leiti, þaðan að Völlum og upp Bakkarönd að efsta punkti Bakkahyrnu. Þaðan liggja þau niður Miðhúsagil að Heiðarbraut og austur með Heiðarbraut að fyrrnefndum lóðarmörkum Bakkavegar, Hlégerðis og Dalbrautar. Sjá mynd 3.1.

Stærstur hluti svæðisins er ósnert fjalllendi en neðan þess og norður að Heiðarbraut er að finna graslendi og skógrækt. Íbúðabyggð og atvinnuhúsnæði er að finna í norðaustur hluta



deiliskipulagssvæðisins sem tilheyrir þéttbýli Hnífsdals. Aðkoma að svæðinu liggur um Heiðarbraut, Dalbraut og Hreggnasa.



Mynd 3.1 Deiliskipulagssvæðið er sýnt með rauðri línu (Skipulagsvefsjá).

### 3.2 Núverandi nýting

Á norðurhluta deiliskipulagssvæðisins eru 6 einbýlishús, tvöfjölbýlishús auk geymsluhúss sem áður þjónaði sem fiskvinnsluhúsnæði. Nánari lýsingu á landnotkun á deiliskipulagssvæðinu má finna í kafla 4.1.2, töflu 4.2 og á mynd 4.1. Ekki eru fyrirhugaðar breytingar á landnotkun frá gildandi aðalskipulagi.

### 3.3 Náttúruvá

Skv. 6.3. gr. skipulagsreglugerðar nr. 90/2013 eru náttúruvá skilgreind sem *svæði þar sem hætta er talin stafa af náttúruhamförum, svo sem snjóflóðum, skriðuföllum, sjávarflóðum, vatnsflóðum, jarðskjálftum, eldvirkni eða veðurfari (ofviðri)*. Skipulagssvæðið er utan hins virka gosbeltis og því munu jarðskjálftar eða eldsumbrot ekki hafa áhrif á landnotkun. Mikil hætta getur stafað af ofanflóðum á deiliskipulagssvæðinu.

#### 3.3.1 Ofanflóðahætta

Hættumatskort vegna ofanflóða fyrir Ísafjarðarbæ var samþykkt þann 9. maí 2003. Staðaráhætta svæða er skilgreind sem *árlegar dánarlíkur einstaklings af völdum ofanflóða ef dvalið er öllum stundum í óstyrktu einbýlishúsi skv. reglugerð um hættumat vegna ofanflóða, flokkun og nýtingu hættusvæða og gerð bráðabirgðahættumats nr. 505/2000, og gefur til kynna tölfræðileg líkindi þess að týna lífi í*



snjóflóði. Deiliskipulagssvæðið fellur að mestu innan þeirra hættusvæða (Hættumatsnefnd Ísafjarðarbæjar, 2003). Deiliskipulagið verður unnið skv. 16. gr. reglugerðar um hættumat vegna ofanflóða, flokkun og nýtingu hættusvæða og gerð bráðabirgðahættumats nr. 505/2000.

### 3.4 Menningarminjar

Forkönnun á fornleifum í Hnífsdal í Ísafjarðardjúpi var gefin út í nóvember 2006 (Ragnar Edvardsson, 2006). Var skýrslan unnin í ljósi fyrirhugaðrar gangagerðar á milli Bolungarvíkur og Hnífsdals, göng sem nú nefnast Bolungarvíkurgöng. Fór könnunin að mestu fram á hugsanlegu vegstæði fram Hnífsdalinn í landi Bakka og tók því ekki til alls deiliskipulagssvæðisins. Skýrsluhöfundur könnunarinnar telur nauðsynlegt að fram fari fullnaðarskráning á fornleifum í Hnífsdalnum öllum. Er því ljóst að fara þarf fram fullnaðarrannsókn fornminja á deiliskipulagssvæðinu samhliða gerð deiliskipulagsins í samræmi við lög um menningarminjar nr. 80/2012 m.s.br. (Vegagerðin Ísafirði, 2007).

### 3.5 Náttúruminjar

Deiliskipulagssvæðið er ekki á náttúruminjasrá né innan vatnsverndarsvæðis skv. gildandi aðalskipulagi, Aðalskipulag Ísafjarðarhrepps 2008-2020. Skv. vistgerðarkorti Náttúrufræðistofnunar Íslands er m.a. að finna vistgerðir með mjög hátt verndargildi innan deiliskipulagssvæðisins. Starungsmýravist (L8.9) er á lista Bernarsamningsins frá 2014 yfir vistgerðir sem þarfnast verndar (vistgerdakort.ni.is). Vistgerðir á svæðinu verða skoðaðar nánar í deiliskipulagi. Innan svæðisins er bjarg sem ber nafnið Hádegissteinn sem liggur í u.þ.b. 180 m h.y.s. í fjallshlíðinni.

## 4 Tengsl deiliskipulags við aðrar áætlanir

### 4.1 Skipulagsáætlanir

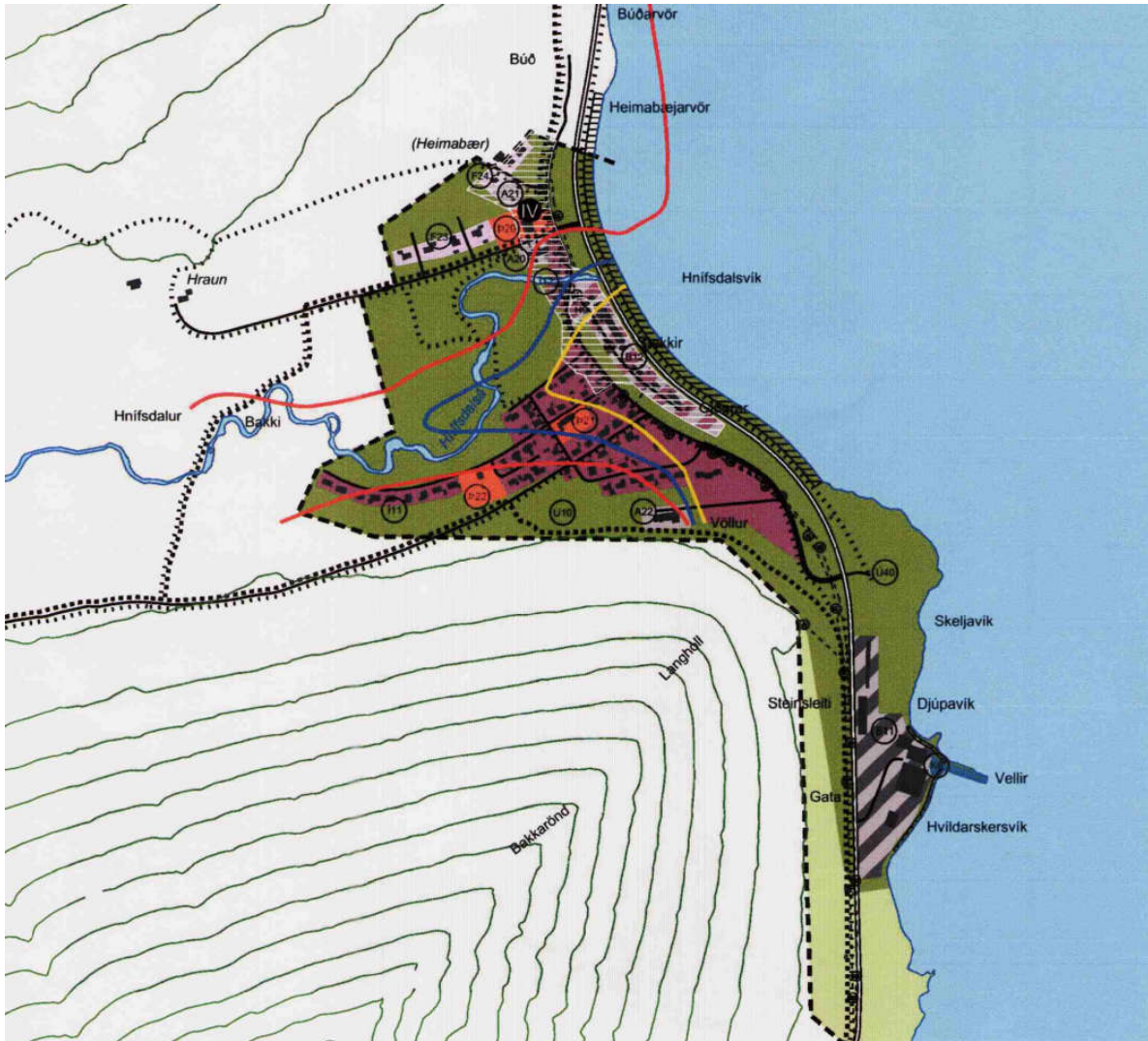
#### 4.1.1 Deiliskipulag

Í gildi er deiliskipulagið Hnífsdalur, Skólavegur – Dalbraut sem samþykkt var þann 15.04.2010 í bæjarstjórn Ísafjarðarbæjar. Markmið þess deiliskipulags var að efla íbúðarsvæði í Hnífsdal. Tillaga að deiliskipulagi ofanflóðavarna í Hnífsdal liggur sunnan við það deiliskipulag, sunnan við Dalbraut.

Úr deiliskipulagi Hnífsdal, Skólavegur – Dalbraut kemur eftirfarandi fram: Aðgerðaráætlun Ísafjarðar vegna snjóflóðavarna í Skutulsfirði og Hnífsdal var samþykkt á 147. fundi bæjarstjórnar 25. september 2003. Þar er gert ráð fyrir að öryggi verði tryggt með varnarvirkjum en ekki uppkaupum. Suðurhluti Hnífsdals, þar sem skipulagssvæðið liggur, er síðast í forgangsröðun um varnir fyrir sex hverfi Ísafjarðarbæjar.

#### 4.1.2 Aðalskipulag

Gildandi Aðalskipulag Ísafjarðarbæjar 2008-2020 var staðfest af umhverfisráðherra þann 31. mars 2010. Vinna við nýtt Aðalskipulag Ísafjarðarbæjar er ekki hafin.



Mynd 4.1 Landnotkun í Hnífsdal, skv. Aðalskipulagi Ísafjarðarbæjar 2008-2020.

Tafla 4.1 Stefna aðalskipulags á deiliskipulagssvæðinu.

Landnotkun	Stefna
Ofanflóðahættusvæði	<p>Að verja byggð í þéttbýli á snjóflóðahættusvæðum, skv. reglugerð 505/2000 m.s.br., með byggingu varnarmúranna eins og fram kemur í aðgerðaráætlun bæjarins vegna ofanflóða. Að öll íbúðar- og atvinnustarfsemi byggist upp á hættalausum eða hættulitlum svæðum í samræmi við ofanflóðamat sem takmarkar þróun og uppbyggingu á snjóflóðahættusvæðum.</p> <p>Mörg hús eru á hættusvæði A, B og C í suður Hnífsdal skv. hættumati frá árinu 2002 og þarf Ísafjarðarbær að grípa til viðeigandi aðgerða til að tryggja öryggi með varanlegum varnarmúrnum eða uppkaupum á húsnæði á svæði C, sbr. reglugerð nr. 505/2000 m.s.br.</p> <p>Gert er ráð fyrir snjóflóðavarnarmúrnum til að verja byggð á snjóflóðahættusvæði C, neðan Bakkahyrnu. Nákvæm úfærsla á hönnun varnarmúranna liggur ekki fyrir en í yfirsýnarskýrslu Veðurstofu Íslands frá árinu 1996 er miðað við stoðvirki að utanverðu og þvergarð innar.</p>
Byggð	<p>Áhersla á fjölbreytta búsetumöguleika og aðlaðandi umhverfi í góðum tengslum við náttúru, sögulegt umhverfi og önnur sérkenni. Skapað verði umhverfi sem styrkir efnahagslegan og samfélagslegan grunn, m.a. með varðveislu menningarverðmæta. Að fólksfjöldun verði í Ísafjarðarbæ.</p>



<b>Náttúruvá</b>	Íbúar sveitarfélagsins búi við ásættanlegt öryggi, eignir verði sem best varðar og landnýtingu verði hagað með tilliti til náttúruvá.
<b>Óbyggð svæði</b>	Óbyggð svæði eru opin svæði til almennrar útiveru eða takmarkaðrar umferðar fólks þar sem ekki er gert ráð fyrir mannvirkjagerð. Til óbyggðra svæða telst hálendi sveitarfélagsins og önnur afskekkt svæði eða svæði þar sem mannvirkjagerð er ekki fyrirhuguð. Nýting svæðisins sé í samræmi við almenn verndarmarkmið aðalskipulagsins. Á óbyggðum svæðum er að finna óbrotið land og oft á tíðum landsvæði sem eru auk þess vernduð sérstaklega sem náttúruverndarsvæði, þjóðminjaverndarsvæði, hverfisverndarsvæði eða vatnsverndarsvæði.
<b>Útivist</b>	Nálægð við náttúruna og sérkenni verði nýtt á sjálfbæran hátt til útivistar. Allt skipulag taki tillit til og hvetji til útivistar, íþrótt- og tómstundastarfa. Aðgengi að náttúru verði tryggt, m.a. að fjöru og tengsl íbúa við náttúru og umhverfi eflid. Leitast skal við að varðveita náttúrulegt umhverfi sem leiksvæði við íbúðahverfi.
<b>Atvinna</b>	Skapa þarf atvinnuvegum nægt rými til þróunar og vanda val á plássfrekum atvinnurekstri, þannig að tryggt verði að framtíðarnýting svæðisins verði sem best. Stuðla skal einnig að vönduðum frágangi allra atvinnulóða, því slíkt eflir ímynd svæðisins. Mikilvægt er að ásýnd atvinnusvæða verði í sátt við umhverfið og í gömlum hverfum verði sérstakt tillit tekið til stærðarhlutfalla bygginga og götumynda. Sérstaklega ber að huga að afturkræfni framkvæmda og aðgerða.
<b>Menningar- og búsetuminjar</b>	Vernda skal búsetuminjar, m.a. fyrir skógrækt, ágangi búfjár, landbroti vegna ágangs sjávar og öðrum framkvæmdum. Kerfisbundin skráning verði gerð á fornleifum þannig að hægt sé að taka tillit til þeirra í frekari skipulagi. Íbúar og gestir geti notið þeirrar menningar og sögu sem felast í búsetuminjum svæðisins.

Tafla 4.2 Ákvæði aðalskipulags fyrir einstök svæði innan deiliskipulagssvæðisins.

<b>Auðkenni svæðis</b>	<b>Ákvæði</b>
<b>Í11 Hnífsdalur 71ha</b>	Verja á byggð með snjóflóðavarnarvirkjum, sbr. kafla 3. Gert er ráð fyrir því að íbúðasvæðið teygji sig suðaustur fyrir núverandi byggð. Eins er gert ráð fyrir þéttingu á öðrum svæðum. Hættumat vegna ofanflóða mun breytast með tilkomu snjóflóðavarnarvirkja og því erfitt að segja til um fjölda og staðsetningu nýbygginga en nýbyggingar skulu vera í samræmi við ofanflóðahættumat.
<b>A22 Athafnasvæði ofan Dalbrautar í Hnífsdal /0,3 ha</b>	Gert ráð fyrir óbreyttri notkun og því lítilli umferð. Ekki er gert ráð fyrir nýbyggingu eða auknum umsvifum. Við samdrátt í atvinnugreinum skapast oft aðstæður þar sem atvinnuhúsnæði nýtist ekki á sama hátt og fyrr. Slíkt húsnæði finnst í öllum byggðakjörnum og mikilvægt er að möguleikar til fjölbreyttrar nýtingar á þessu húsnæði verði tryggðir.
<b>Ú10 Almenn útivistarsvæði Snjóflóðavarnarvirki í Hnífsdal. Fyrirhuguð varnarvirki</b>	Mannvirki skulu felld að umhverfinu eins og kostur er. Áhersla skal lögð á grenndargróður við uppgræðslu varnarmannvirkja og raskaðs lands. Svigrúm fyrir útivistarsvæði með gönguleiðum, útsýnispöllum bekkjum, kortum og fleira. Lögð skal áhersla á aðgengi fyrir alla þar sem því verður við komið.





### 4.1.3 Aðrar stefnumótandi áætlanir

Tafla 4.3 Aðrar stefnumótandi áætlanir

Heiti áætlunar	Tengsl deiliskipulagstillögu við aðrar áætlanir
Landsskipulagsstefna 2015-2026	<p>Kafli 2.1 um sjálfbæra byggð í dreifbýli: Skipulag landnotkunar styðji við búsetu og samfélag í dreifbýli með langtímasýn um ráðstöfun lands til nýtingar og verndar og samþættri stefnu um byggðapróun í þéttbýli og dreifbýli.</p> <p>Kafli 2.8 um skipulagsgerð með tilliti til náttúruvár og loftslagsbreytinga: Skipulag landnotkunar stuðli að öryggi almennings gagnvart náttúruvá og loftslagsbreytingum. Greinargerð um markmið 2.8: Mikilvægt er að tekið sé mið af þekkingu um náttúruvá við ákvarðanir um mannvirkjagerð, til að koma í veg fyrir slys á fólki og tjón á mannvirkjum.</p> <p>Kafli 3.7.1 um náttúruvá og loftslagsbreytingar: Skipulag byggðar og landnotkunar byggist á bestu fánlegu upplýsingum frá Veðurstofu Íslands um náttúruvá og breytingar á náttúru Íslands vegna loftslagsbreytinga.</p>

### 4.1.4 Lög og reglugerðir

Skipulagsáætlunin tengist eftirfarandi lögum og reglugerðum:

Skipulagslög nr. 123/2010

Lög um umhverfismat áætlana nr. 105/2006

Lög um mat á umhverfisáhrifum nr. 106/2000

Lög um menningarminjar nr. 80/2012

Lög um náttúruvernd nr. 60/2013

Byggingarreglugerð nr. 112/2012 m.s.br.

Reglugerð um framkvæmdaleyfi nr. 772/2012

Reglugerð um hættumat vegna ofanflóða og flokkun og nýtingu hættusvæða nr. 505/2000 m.s.br.

Reglugerð um mat á umhverfisáhrifum nr. 660/2015 m.s.br.

Skipulagsreglugerð nr. 90/2013 m.s.br.



## 5 Umhverfismat

### 5.1 Mat á umhverfisáhrifum framkvæmda

Fyrirhuguð framkvæmd er tilkynningaskyld til ákvörðunar um matsskyldu, skv. 6. gr. laga nr. 106/2000 um mat á umhverfisáhrifum. Samkvæmt tölulið 11.16 viðauka 1, *varnargarðar til varnar ofanflóðum í þéttbýli*, fellur framkvæmdin í flokk B. Í flokki B og C eru skilgreindar þær framkvæmdir sem kunna að hafa í för með sér umtalsverð umhverfisáhrif og metið er í hverju tilviki með tilliti til eðlis, umfangs og staðsetningar hvort háðar skuli mati á umhverfisáhrifum samkvæmt lögum þessum, sbr. einnig 2. viðauka laganna.

### 5.2 Umhverfismat áætlana

Skipulagsáætlanir eru háðar umhverfismati, skv. lögum um umhverfismat áætlana nr. 105/2006, ef þær fela í sér stefnumörkun sem varðar landnotkun og framkvæmdir sem eru tilgreindar í lögum um mat á umhverfisáhrifum nr. 106/2000. Eins og fram kemur í kafla 5.1.1. hér að framan er framkvæmdin tilkynningaskyld skv. lögum nr. 106/2000 og því verður unnið umhverfismat áætlana vegna nýs deiliskipulags.

Skv. lögum um umhverfismat áætlana nr. 105/2006 skal meta hvaða áhrif skipulagið mun hafa á náttúrulegt, félagslegt og efnahagslegt umhverfi. Hluti af því ferli er gerð þessarar matslýsingar, þ.e.a.s. lýsing á því hvernig staðið verði að umhverfismatinu við gerð nýs deiliskipulags. Markmið laganna er að stuðla að sjálfbærri þróun og draga úr neikvæðum umhverfisáhrifum.

#### 5.2.1 Áhrifaþættir

Þeir þættir skipulagsins sem líklegir eru til að hafa áhrif á umhverfið eru svokallaðir áhrifaþættir sem eru misjafnlega umfangsmiklir. Mest áhersla skal lögð á þá þætti þar sem búast má við hvað mestum áhrifum af framfylgd deiliskipulagsins og að áhrifin verði metin heilstætt.

Tafla 5.1 Áhrifaþættir sem teknir eru til skoðunar í umhverfismati deiliskipulagstillögu.

Áhrifaþættir
Landfylling
Landmótun
Mannvirkjagerð
Fornminjar

### 5.3 Umhverfisþættir, vísar og viðmið

Í umhverfismatinu verður notast við þá umhverfisþætti sem framkvæmdin eða áætlunin kynni að hafa áhrif á. Áhrif áætlana á tiltekna umhverfisþætti eru metin með samanburði fyrirfram gefinna umhverfisviðmiða og grunnástands umhverfisins. Stuðst verður við þær upplýsingar sem fyrir liggja. Þá verður einnig leitað til sérfróðra manna og stofnana. Helstu umhverfisþættir vegna fyrirhugaðrar deiliskipulagsgerðar eru tilgreindir í töflu 5.1.



Tafla 5.2 Yfirlit yfir umhverfisþætti og umhverfisvísa sem umhverfismatið byggir á.

Umhverfisþættir	Vísar	Viðmið
Atvinnulíf og íbúapróun	<ul style="list-style-type: none"><li>• Staða atvinnulífs</li><li>• Byggðapróun</li><li>• Eignahald og nýting fasteigna</li></ul>	Landsskipulagsstefna 2015-2026 Byggðaaáætlun 2018-2024 Sóknaráætlun Vestfjarða 2015-2019 Áfangastaðaáætlun Vestfjarða 2018 Aðalskipulag Ísafjarðarbæjar 2008-2020 Fasteignamat
Heilsa og öryggi	<ul style="list-style-type: none"><li>• Ofanflóð</li></ul>	Mat á hættu vegna ofanflóða á Ísafirði og í Hnífsdal, hættumatsnefnd Ísafjarðarbæjar Lög um varnir gegn snjóflóðum og skriðuföllum nr. 49/1997 Reglugerð um hættumat vegna ofanflóða, flokkun og nýtingu hættusvæða og gerð bráðabrigðahættumats nr. 505/2000 Aðalskipulag Ísafjarðarbæjar 2008-2020 Velferð til framtíðar: stefnumörkun stjórnvalda til 2020
Náttúruvafarslegir þættir	<ul style="list-style-type: none"><li>• Landslag</li><li>• Jarðrask</li></ul>	Náttúruverndarlög nr. 60/2013 Bernarsamningurinn frá 2014
Náttúru- og menningarminjar	<ul style="list-style-type: none"><li>• Fornminjar</li></ul>	Fornleifaskráningar Náttúruverndarlög nr. 60/2013 Lög um menningarminjar nr. 80/2012
Útivist, ásýnd og landslag	<ul style="list-style-type: none"><li>• Aðgengi að náttúru</li><li>• Yfirbragð opinna svæða</li></ul>	Aðalskipulag Ísafjarðarbæjar 2008-2020 Byggðaaáætlun 2015-2026 Náttúruverndarlög nr. 60/2013, 69.gr. Aðalskipulag Ísafjarðarbæjar 2008-2020 Evrópski landslagssáttmálinn Velferð til framtíðar: stefnumörkun stjórnvalda til 2020 Landsskipulagsstefna 2015-2026

### 5.3.1 Umhverfismat áætlunar

Mat á umhverfisáhrifum áætlunar felur í sér annarsvegar að greina líklegar umhverfisbreytingar af völdum þeirrar áætlunar (og valkosta) sem í hlut á og hinsvegar að lýsa og leggja mat á vægi þessara breytinga. Umhverfismat áætlanna fer í hefðbundið kynninga- og umsagnaferli samhliða skipulagslýsingu.

### 5.3.2 Vöktun/eftirfylgni

Vöktun umhverfisáhrifa verður skoðuð í umhverfisskýrslu.



## 5.4 Vægi áhrifa

Deiliskipulagstillagan verður unnin í samræmi við VIII. kafla skipulagslaga nr. 123/2010 sem og skipulagsreglugerð nr. 90/2013. Gert er ráð fyrir að skipulagsvinnan taki um 6 mánaða tímabil. Tímaáætlun er gerð með fyrirvara um breytingar vegna hugsanlegra rannsókna og annarra athugana sem gera þarf á svæðinu.

Tafla 5.3 Skilgreining á vægiseinkunn við mat á umhverfisáhrifum

Vægi áhrifa/ vægiseinkunn	Tákn	Skýring/ viðmið
Verulega jákvæð	++	<ul style="list-style-type: none"> <li>Áhrif framkvæmdar eða áætlunar á umhverfisþátt/-þætti bæta hag mikils fjölda fólks og/eða hafa jákvæð áhrif á umfangsmikið svæði. Sú breyting eða ávinningur sem hlýst af framkvæmdinni /áætluninni er oftast varanleg.</li> <li>Áhrifin eru oftast á svæðis-, lands- og/eða heimsvísu en geta einnig verið staðbundin.</li> <li>Áhrifin samræmast ákvæðum laga og reglugerða, almennri stefnumörkun stjórnvalda eða alþjóðasamningum sem Ísland er aðili að.</li> </ul>
Jákvæð	+	<ul style="list-style-type: none"> <li>Áhrif framkvæmdar eða áætlunar á umhverfisþátt/-þætti taka ekki til umfangsmikils svæðis, en svæðið kann að vera viðkvæmt fyrir breytingum, m.a. vegna náttúrufars og fornminja.</li> <li>Áhrifin geta verið jákvæð fyrir svæðið og/eða geta verið jákvæð fyrir fjölda fólks.</li> <li>Áhrifin geta verið varanleg og í sumum tilfellum afturkræf.</li> <li>Áhrif geta verið stað-, svæðisbundin og/eða á landsvísu.</li> <li>Áhrifin samræmast ákvæðum laga og reglugerða, almennri stefnumörkun stjórnvalda eða alþjóðasamningum sem Ísland er aðili að.</li> </ul>
Engin eða óveruleg	0	<ul style="list-style-type: none"> <li>Áhrif framkvæmdar eða áætlunar á umhverfisþátt/-þætti eru minniháttar, með tilliti til umfangs svæðis og viðkvæmni þess fyrir breytingum ásamt fjölda fólks sem verður fyrir áhrifum.</li> <li>Áhrifin eru í mörgum tilfellum tímabundin og að mestu afturkræf.</li> <li>Áhrifin eru oftast stað- eða svæðisbundin.</li> <li>Áhrifin samræmast ákvæðum laga og reglugerða, almennri stefnumörkun stjórnvalda eða alþjóðasamningum sem Ísland er aðili að.</li> </ul>
Neikvæð	-	<ul style="list-style-type: none"> <li>Áhrif framkvæmdar eða áætlunar á umhverfisþátt/-þætti taka ekki til umfangsmikils svæðis, en svæðið kann að vera viðkvæmt fyrir breytingum, m.a. vegna náttúrufars og fornminja.</li> <li>Áhrifin geta verið neikvæð fyrir svæðið og/eða geta valdið fjölda fólks ónæði eða óþægindum.</li> <li>Áhrifin geta verið varanleg og í sumum tilfellum óafturkræf.</li> <li>Áhrif geta verið stað-, svæðisbundin og/eða á landsvísu.</li> <li>Áhrifin geta að einhverju leyti verið í ósamræmi við ákvæði laga og reglugerða, almenna stefnumörkun stjórnvalda eða alþjóðasamninga sem Ísland er aðili að.</li> </ul>
Verulega neikvæð	--	<ul style="list-style-type: none"> <li>Áhrif framkvæmdar eða áætlunar á umhverfisþátt/-þætti skerða umfangsmikið svæði og/eða svæði sem er viðkvæmt fyrir breytingum, m.a. vegna náttúrufars og fornminja, og/eða rýra hag mikils fjölda fólks. Sú breyting eða tjón sem hlýst af framkvæmdinni er oftast varanleg og yfirleitt óafturkræft.</li> <li>Áhrifin eru oftast á svæðis-, lands- og/eða heimsvísu en geta einnig verið staðbundin.</li> <li>Áhrifin eru í ósamræmi við ákvæði laga og reglugerða, almenna stefnumörkun stjórnvalda eða alþjóðasamninga sem Ísland er aðili að.</li> </ul>
Óvissa um áhrif/ vantar upplýsingar	?	<ul style="list-style-type: none"> <li>Ekki er vitað um eðli eða umfang umhverfisáhrifa á tiltekna umhverfisþætti, m.a. vegna skorts á upplýsingum, tæknilegra annmarka eða skorts á þekkingu.</li> <li>Það getur verið unnt að afla upplýsinga um áhrifin með frekari rannsóknum eða markvissri vöktun.</li> </ul>



## 6 Skipulagsferlið

### 6.1 Verklag og tímaáætlun

Ágúst 2019	Deiliskipulags- og matslýsing lögð fyrir sveitarstjórn til samþykktar.
Ágúst 2019	Deiliskipulags- og matslýsing send til Skipulagsstofnunar og umsagnaraðilum til umsagnar. Jafnframt auglýst og kynnt almenningi skv. 2. mgr. 40.gr. skipulagslaga nr.123/2010.
Sep 2019	Tillaga að deiliskipulagi kynnt fyrir almenningi skv. 4. mgr. 40. gr. skipulagslaga nr. 123/2010.
Okt 2019	Auglýsing á deiliskipulagstillögu skv. 41. gr. skipulagslaga nr. 123/2010 með 6 vikna athugasemdafresti.
Des 2019	Auglýsing afgreidd í sveitarstjórn með breytingum sem athugasemdir kunna að gefa tilefni til. Deiliskipulag sent til Skipulagsstofnunar til samþykktar.
Jan 2020	Samþykkt deiliskipulag auglýst í B-deild Stjórnartíðinda.

### 6.2 Kynning, umsagnir og samráð

Við vinnslu skipulagsins verður leitað umsagna frá eftirtöldum aðilum:

- Skipulagsstofnun
- Umhverfisstofnun
- Minjastofnun Íslands
- Veðurstofu Íslands
- Vegagerðinni

Við vinnslu skipulagsins verður að auki leitað til samtaka, stofnana, fagaðila og einstaklinga eftir því sem viðfangsefnið gefur tilefni til. Skipulagslýsingin verður aðgengileg á vefsíðu Ísafjarðarbæjar ([www.isafjordur.is](http://www.isafjordur.is)). Að öðru leyti verður skipulagsferlið í samræmi við skipulagslög nr. 123/2010.

### 6.3 Ábendingar og athugasemdir

Öllum er heimilt að skila ábendingum við lýsingu þessa til skipulagsfulltrúa Ísafjarðarbæjar, Stjórnsýsluhúsinu, Hafnarstræti 1, 400 Ísafjörður, eða á netfangið [skipulag@isafjordur.is](mailto:skipulag@isafjordur.is). Frestur til að skila ábendingum kemur fram í auglýsingu.



## 7 Heimildir

Aðalskipulag Ísafjarðarbæjar 2008-2020.

Deiliskipulag Hnífsdalur, Skólavegur – Dalbraut. 2010.

Hættumatsnefnd Ísafjarðarbæjar, apríl 2003. Mat á hættu vegna ofanflóða í Ísafjarðarbæ – Ísafjörður og Hnífsdalur. Greinargerð með hættumatskortum.

Nordic adventure travel. Á.d. Sótt af [https://www.nat.is/travelguide/ahugav\\_st\\_hnifsdalur.htm](https://www.nat.is/travelguide/ahugav_st_hnifsdalur.htm).

Ragnar Edvardsson. 2006. Forkönnun á fornleifum í Hnífsdal í Ísafjarðardjúpi.

Veðurstofa Íslands, apríl 2003. Ísafjörður, Hættumatskort vegna ofanflóða fyrir Ísafjarðarbæ.

Veðurstofa Íslands, mars 2003. Snjóflóð á Ísafirði og í Hnífsdal. Greinargerð 03011.

Vegagerðin Ísafirði. Febrúar 2007. Jarðgöng á leiðinni Bolungarvík – Ísafjörður, kynning á framkvæmdinni.

Verkís. 2017. Fundargerð yfirferðarfundar.

Visit Westfjords. Á.d. Sótt af <https://www.westfjords.is/is/westfjords/town/hnifsdalur>.

Vistgerdakort.ni.is

WSL Institute for snow and avalanche research SLF, 2017. SLF Report G2017.21: Protection plan with snow supporting structures for the release area of Bakkahyrna, Hnífsdalur, Iceland. Skýrsla unnin fyrir Verkís.

### **Forsíðumynd:**

Visit Westfjords. Á.d. Sótt af <https://www.westfjords.is/en/town/hnifsdalur>.